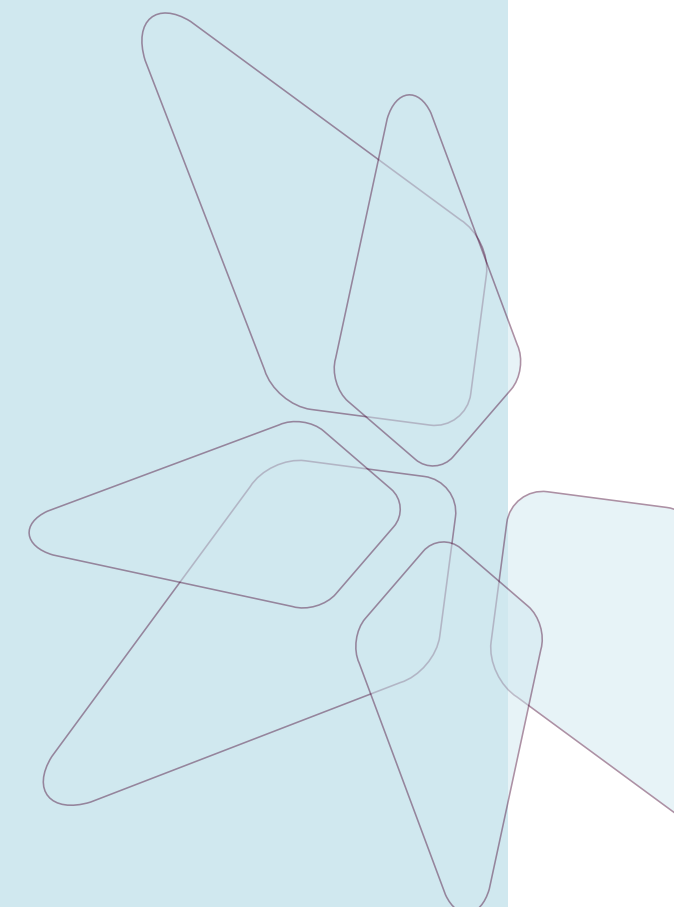




# Indholdsfortegnelse

.....	
Kort om året 2010 hos creoDK	3
.....	
1. Styregruppens forord	4
.....	
2. Om vision og mål med creoDK	6
.....	
3. Opgaver og den integrerede rådgivning	8
.....	
4. Aktiviteter og resultater i 2010	10
4.1 Interessevaretagelse	11
4.2 Forankring	14
4.3 Informationsformidling	15
4.4 Synlighed	16
4.5 Evaluering 2010	18
.....	
5. Mere information om creoDK	19
.....	



## Kort om året 2010 hos creoDK

Året 2010 var et godt år for creoDK – Capital Region Denmark EU Office. Vores opgaver og aktiviteter tog udgangspunkt i handlingsplanen for 2010 og de fælles visioner for samarbejdet mellem Københavns Universitet, DTU og Region Hovedstaden.

I løbet af året har vi opnået konkrete resultater af vores interessevaretagelse overfor EU-systemet og fået forankret den integrerede rådgivning. Endvidere har der været stigende interesse for at bruge EU-hovedstaden til at skabe synlighed om dansk forskning og for at indgå og dyrke internationale relationer. Vores informationsformidling er blevet vel modtaget, og vi ser og mærker mere motivation for at udnytte og forstå EU-systemet.

Denne årsrapport giver et billede af creoDK's arbejde, resultater og organisation. Spændvidden i kontorets mange aktiviteter i Bruxelles og Danmark er illustreret med eksempler på de følgende sider.

### Kort fortalt om creoDK's resultater i 2010:

#### Interessevaretagelse

- Assisteret med interessevaretagelse på 12 forskningsprojekter til WP2011, hvoraf 6 har aftryk i arbejdsprogrammerne.
- Rådgivet om 18 interessevaretagelsessager til WP2012, 2013 eller det kommende rammeprogram.
- Bidraget til 6 indsatser med relation til ERA og det kommende rammeprogram.

#### Forankring

- Bidraget til at udvikle den integrerede rådgivning.
- Besøgt en lang række afdelinger og forskere hos de tre partnere i Danmark.
- Afholdt forskningsadministratorseminar for 45 deltagere i Danmark.
- Huset en person på studieophold.
- Arrangeret 3 studieture for partnerne, modtaget flere besøgsgrupper og udlånt mødelokaler.

#### Information

- Udarbejdet 10 numre af nyhedsbrevet creoDK Update.
- Udarbejdet lobbyguide og værktøjer til interessevaretagelse.
- Analyseret og udsendt diverse information om policy og muligheder.
- Udarbejdet og udsendt PR-materiale og video om creoDK samt videreudviklet hjemmesiden [www.creodk.eu](http://www.creodk.eu)

#### Synlighed

- Fortsat opbygget netværk og forskningsalliancer i Bruxelles.
- Deltaget i adskillige konferencer og fora i Bruxelles samt medvirket til partnernes deltagelse i arrangementer i Bruxelles.
- Bidraget til at afholde 8 arrangementer med strategiske partnere i Bruxelles.



# 1 > Styregruppens forord



Københavns Universitet, DTU og Region Hovedstaden har en fælles interesse i at få indflydelse på EU's forskningspolitik og at medvirke til, at vores forskere bliver engageret i internationale projekter og samarbejder. Det er derfor meget tilfredsstillende, at vi kan konstatere, at 2010 har været et godt år for creoDK. Et år hvor stadig flere forskere har fået lyst til at bruge mulighederne for indflydelse og synlighed i Bruxelles. creoDK er blevet en aktiv deltager i EU-miljøet i Bruxelles, og vi møder stor åbenhed i og omkring EU-systemet.

2010 har også været året, hvor den integrerede rådgivning har givet konkrete resultater. Samspillet og det stadig tættere samarbejde mellem vores respektive EU- og forskningsstøttekontorer i Danmark og det fælles kontor i Bruxelles er afgørende for vores videre udvikling og fortsatte succes.

En fælles forsknings- og innovationspolitik i EU er nødvendig for Europas fremtidige konkurrenceevne, og derfor vil det europæiske forskningsrum, ERA, blive udviklet i de kommende år med blandt andet EU's vækststrategi Europa 2020 og Innovation Union som retningslinjer til at identificere udfordringer og udvikle en fælles strategi. Vi vil følge udviklingen og vil i 2011 både arbejde i forhold til de resterende muligheder i FP7 og søge indflydelse på EU's kommende rammeprogram for forskning og innovation.

Vi håber, at de følgende sider giver en fornemmelse af, at der er store perspektiver i creoDK's arbejde og at vi har en række af spændende aktiviteter i gang. Lad dig inspirere!

Med venlig hilsen

**Vicedirektør Anna Haldrup, Københavns Universitet,  
Underdirektør Søren Hellemer, DTU og  
Stabsdirektør Joost Nielsen, Region Hovedstaden**

Marts 2011



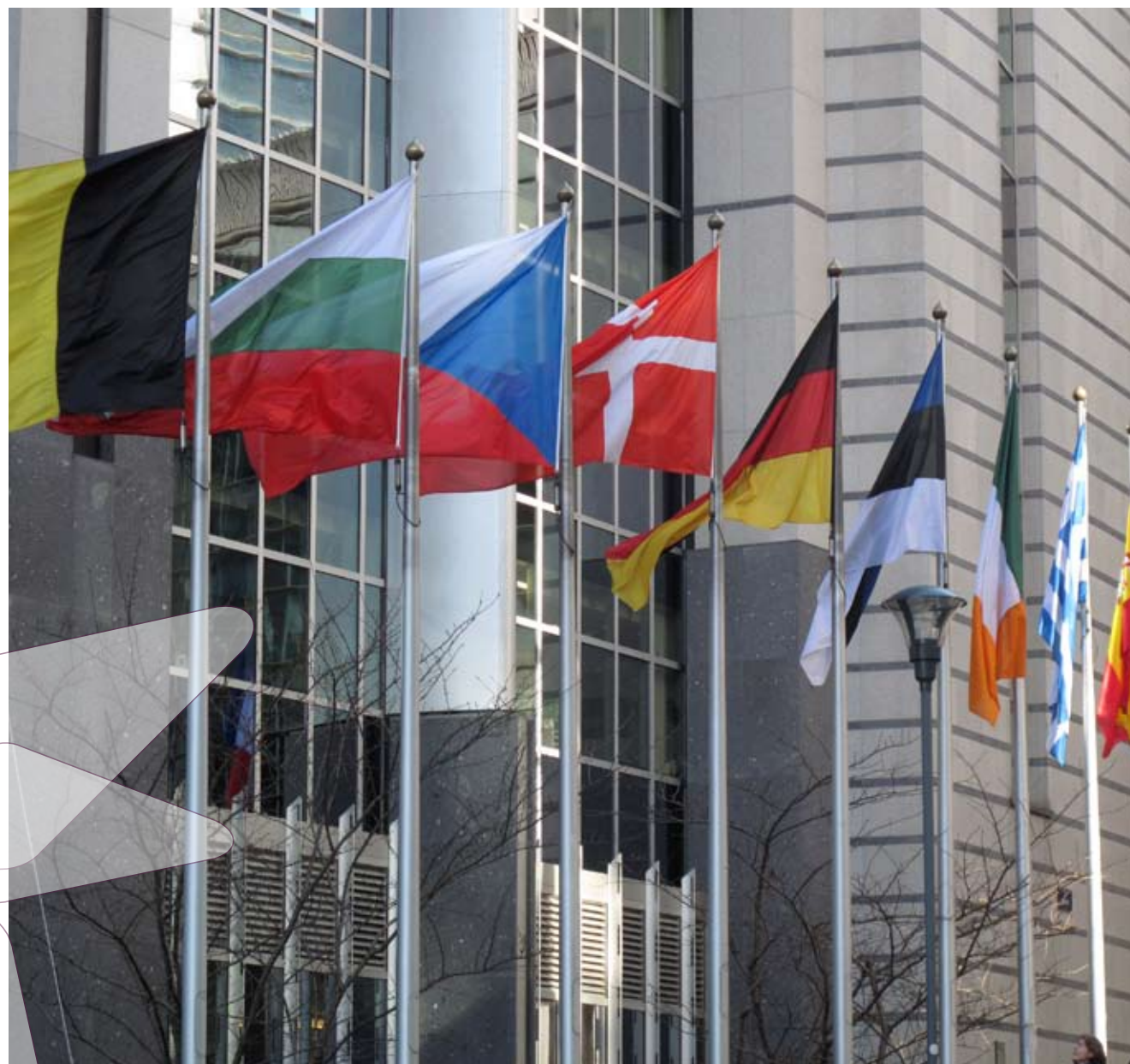
KØBENHAVNS  
UNIVERSITET

Danmarks Tekniske Universitet



Region  
Hovedstaden

## 2 > Om vision og mål med creoDK



## Om vision og mål med creoDK

creoDK er Københavns Universitets (KU's), DTU's og Region Hovedstadens fælles EU-forskningskontor i Bruxelles. Vi arbejder på at optimere partnernes indflydelse på EU's forskningsaktiviteter og repræsenterer dem i Bruxelles. De tre partnere har en fælles vision om at være med til at sikre, at hovedstadsregionen inden for udvalgte områder er en førende vidensregion.

Det overordnede mål med creoDK er at bidrage til, at KU, DTU og Region Hovedstaden bliver mere involveret i det europæiske forskningsrum ERA og gennem interessevaretagelse medvirke til at tiltrække yderligere finansiering til forskningsprojekter fra EU's rammeprogrammer for forskning og teknologisk udvikling (FP7 og det næste rammeprogram). creoDK har også som mål at skaffe partnerne relevant viden om udvikling og muligheder i EU samt bidrage til deres synlighed på Bruxelles-scenen. Endeligt er det målet med creoDK at skabe synergi i samarbejdet mellem de tre partnere.

■ ■ Det er dejligt at se, at Danmark på flere fronter opprioriterer indflydelse på EU's rammeprogrammer for forskning og udvikling. Det er godt for den demokratiske proces, at alle stemmer bliver hørt, og jeg tror på, at vi står stærkere ved en fælles indsats på tværs af landegrænserne i Europa.

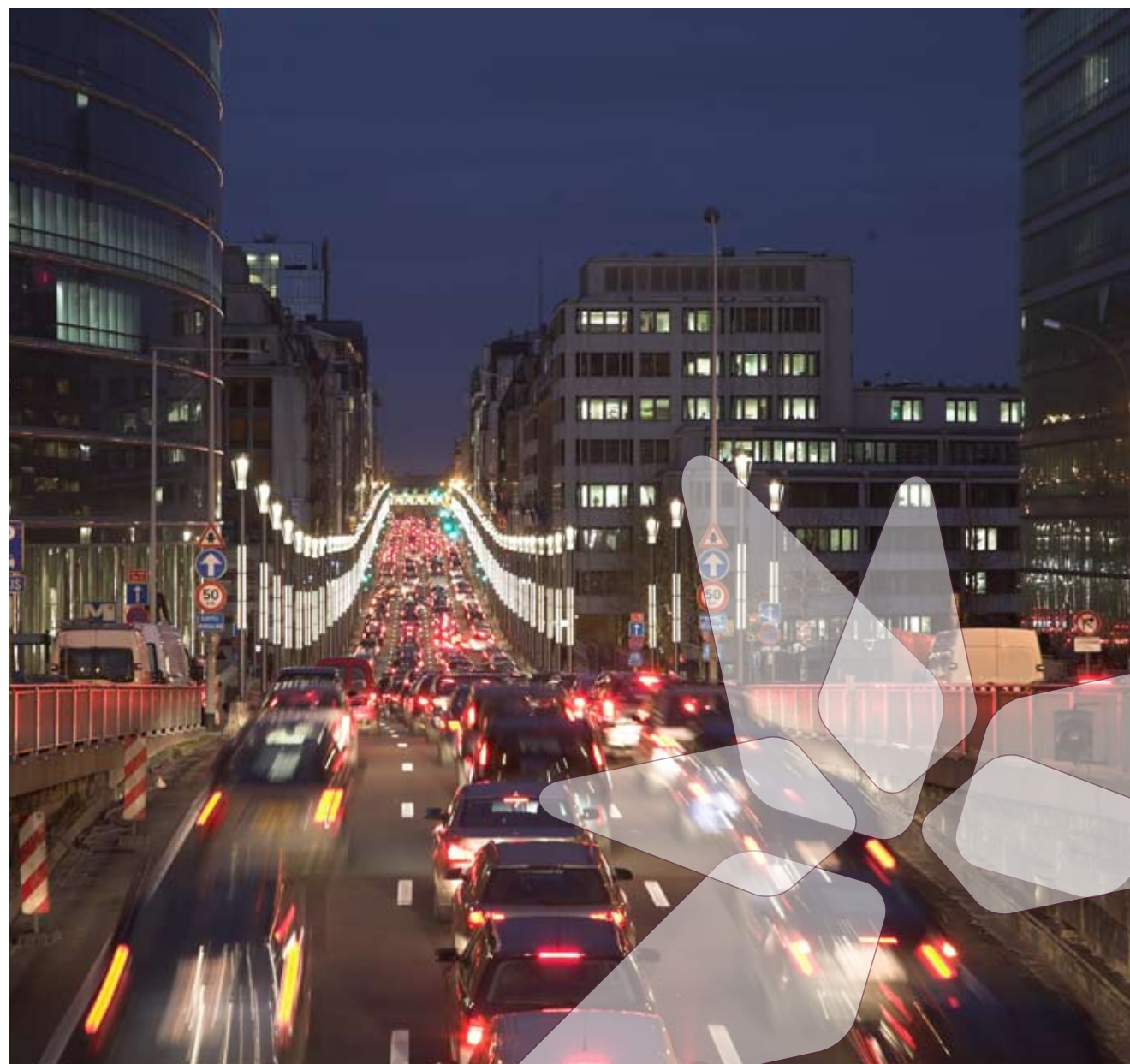
*EU-kommissær, Connie Hedegaard, EuropaKommissionen*

■ ■ Vi byder dansk forsknings tilstedeværelse i Bruxelles særdeles velkommen. Dansk forskning foregår på højt internationalt niveau, og vi skal spille på alle instrumenter for at blive kendt og anerkendt internationalt.

*Forskningsråd Johnny Mogensen, Danmarks faste EU-repræsentation i Bruxelles*



### 3 > Opgaver og den integrerede rådgivning



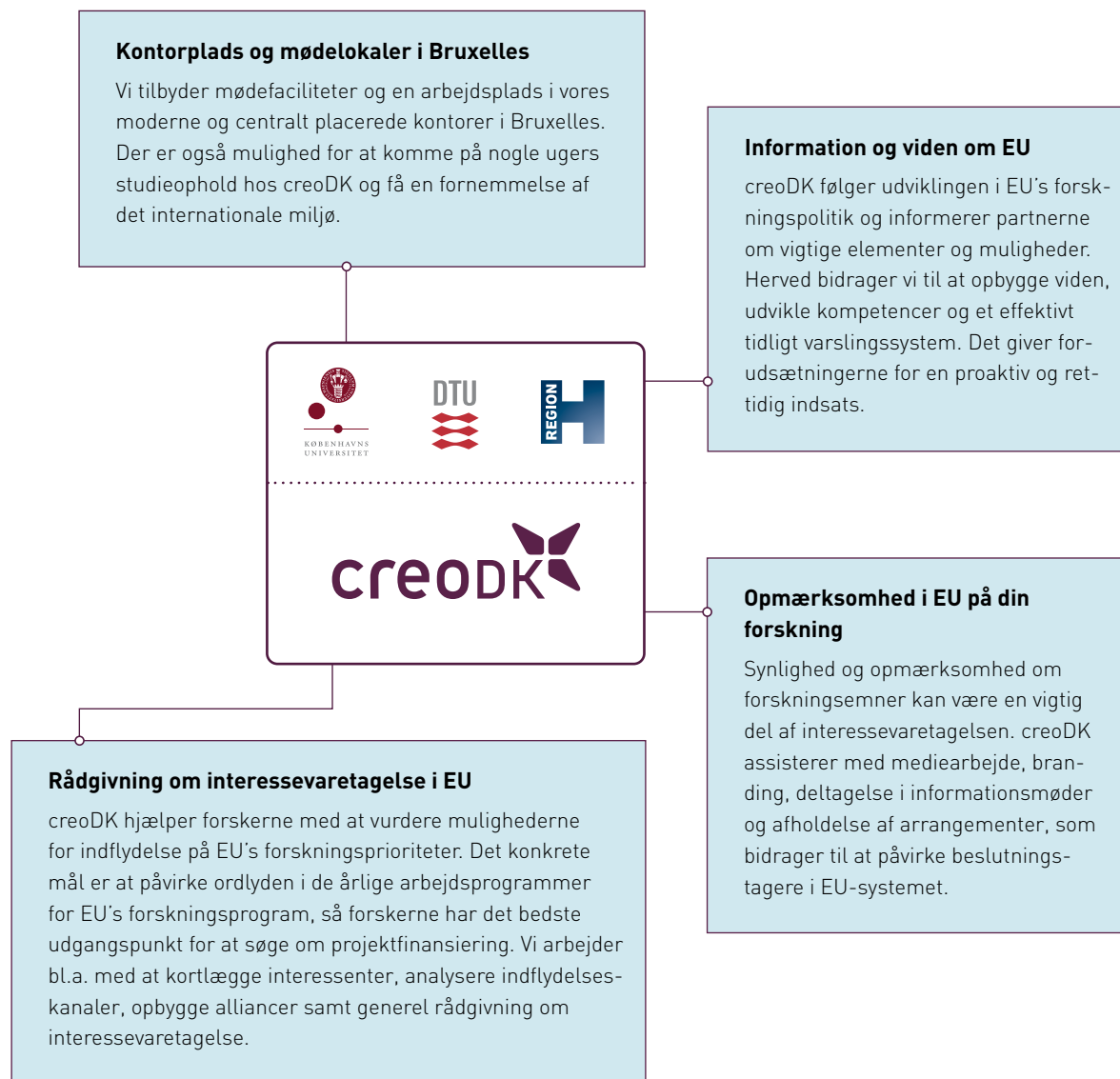
## Opgaver og den integrerede rådgivning

creoDK arbejder målrettet med:

- interessevaretagelse for forskningsidéer og -områder,
- forankring af viden om mulighederne i EU-systemet i de hjemlige organisationer,
- informationsformidling om udviklingen i den europæiske forskningspolitik og
- synlighed af partnernes kompetencer i EU-miljøet i Bruxelles.

creoDK assisterer forskerne med at vurdere mulighederne for indflydelse på EU's forskningsprioriteter og har en systematisk og kreativ tilgang til at påvirke det komplekse EU-system. Vi tager udgangspunkt i god forberedelse og kendskab til beslutningsprocessen, og vi udnytter mulighederne for at påvirke EU-systemet ved at være i Bruxelles og dermed fysisk tæt på beslutningstagere og embedsfolk.

Det konkrete mål er at påvirke ordlyden i de årlige arbejdsprogrammer for EU's forskningsprogram, så forskerne har det bedste udgangspunkt for at søge om projektf finansiering. Vi arbejder bl.a. med at kortlægge interessenter, analysere indflydelseskana-ler, opbygge alliancer og generel rådgivning om interessevaretagelse. Dialogen med forskerne foregår i tæt samarbejde med de lokale EU- og forskningsstøttekontorer hos parterne i Danmark. Repræsentanter fra disse kontorer udgør kontaktgruppen, som er creoDK's daglige indgang til de tre partnere.



## 4 > Aktiviteter og resultater i 2010



## Aktiviteter og resultater i 2010

creoDK har i 2010 arbejdet på opgaver og projekter inden for sundhed, fødevarer, bioteknologi, miljø, energi, samfundsvidenskab og IKT, og vi har i stigende grad udnyttet vores placering i Bruxelles til at skabe synlighed, opbygge alliancer og indhente information. Vi har i løbet af året opbygget mere erfaring med interessevaretagelse og forbedret vores indbyrdes dialog mellem kontorerne i Danmark og Bruxelles. Det har resulteret i en styrket og mere professionel rådgivning og skabt yderligere dynamik i samarbejdet. Vores opgaver og tilhørende resultater for 2010 er beskrevet nedenfor.

### 4.1 Interessevaretagelse

Interessevaretagelse er creoDK's hovedydelse, hvormed målet om større indflydelse på og involvering i ERA og EU's forskningsrammeprogrammer opfyldes. I 2010 har creoDK assisteret med planlægning og implementering af interessevaretagelse på 12 sager til WP2011, hvoraf halvdelen har aftryk i forskellige tematiske dele af arbejdsprogrammerne for 2011.

Institution	Tema i FP7	Emne
1 KU, DTU	sundhed	Antimicrobiel – antibiotikaresistens
2 RegH	sundhed	Hypothermia – køling ifm blodprop
3 KU	sundhed	Diabetes 2 og fysisk aktivitet
4 RegH	sundhed	Diabetes 1 - betaceller
5 KU	miljø	Klimaforandringer og permafrost
6 KU	KBBE	Ernæring i ulande

Tabel 1. Aftryk i WP2011 som resultat af lobbyvirksomhed

I nogle tilfælde gav indsatsen ikke resultat i WP2011, men det giver mening at arbejde videre med konkrete emner med det mål at få aftryk i arbejdsprogrammerne WP2012 eller WP2013. Vi har i 2010 rådgivet om 18 sager med mål om påvirkning af WP2012, 2013 eller det kommende rammeprogram. Her er nogle eksempler på sager:

Institution	Tema i FP7	Emne
DTU, RegH, KU	sundhed, ICT	Global monitorering af smitsomme sygdomme
DTU, RegH, KU	sundhed, NMP, ICT	Medikoteknologi
DTU, RegH	miljø	Hormonforstyrrende stoffer
KU, RegH	sundhed	Tuberkulose og kroniske sygdomme

Tabel 2. Eksempler på lobbysager med sigt på WP2012,13 og det kommende rammeprogram

### Interessevaretagelse

- 6 aftryk ud af 12 sager i WP2011
- 18 lobbysager til WP2012,13 og næste rammeprogram
- 6 ERA indsatser

I begyndelsen af 2010 offentliggjorde Europa-Kommissionen EU's nye vækststrategi "Europa 2020" og senere på året flagskibet "Innovation Union". Begge dokumenter angiver retning, trends og strategi for den resterende del af FP7 og påvirker også udarbejdelsen af det næste rammeprogram samt udviklingen af ERA generelt. Europas konkurrencedygtighed og forbindelsen til forskning og innovation samt deltagelse af små og mellemstore virksomheder (SMV'er) og samarbejde med lande uden for EU har præget debat og prioriteter. creoDK har løbende informeret om udvikling og muligheder i Innovation Union inklusiv de såkaldte European Innovation Partnerships – EIP's.

Den første EIP er et pilotprojekt på "Active and Healthy Ageing", som vi har fået vores partnere involveret i. Europa-Kommissionen har i 2010 prioriteret forskningsemner med mulighed for SMV-deltagelse højt. Vi har derfor forsøgt at udnytte forskernes samarbejde med SMV'er i lobbyprocessen, hvor det har været muligt.

Vi har endvidere bidraget til den livlige debat om EU's kommende rammeprogram for forskning og innovation ved at informere om proces og løbende indspil samt ved at udbrede partnerne positionspapirer i Bruxelles-netværket. Videnskabsministeriet i Danmark har været særdeles inkluderende i deres forberedelse til udgivelsen af den danske holdning til næste program. Grundigheden og detaljeringsgraden, som har præget dette arbejde, skyldes blandt andet, at Danmark forventes at få en afgørende rolle i vedtagelse af rammeprogrammet som formand for EU i første halvdel af 2012.

creoDK har i 2010 brugt en del ressourcer på at se muligheder i EU-formandskabet i 2012 og har mobiliseret kræfter hos partnerne til at udnytte denne mulighed for at sætte dagsorden og få profileret dansk forskning. creoDK har i 2010 i alt bidraget til 6 indsatser med relation til ERA og det kommende rammeprogram.

### Styrken i detaljen af miljøprogrammet

I forbindelse med forberedelserne til FP7-indkaldelserne 2011 på miljøtemaet havde en forsker fra Københavns Universitets Naturvidenskabelige Fakultet succes med at påvirke enkelte detaljer i arbejdsprogrammet vedrørende konsekvenser af klimaforandringer i geografiske områder med permafrost. Det åbnede for en invitation fra et etableret konsortium og deltagelse i en senere ansøgning. creoDK rådgav i den forbindelse om mulighederne for indflydelse, skaffede og analyserede første udkast til arbejdsprogrammet samt koordinerede input både til Danmarks programkomité og til udvalgte samarbejdspartnere i andre EU-lande.



CASE

eu2012.dk

THE DANISH  
PRESIDENCY OF  
THE EUROPEAN UNION  
2012



European Research Area

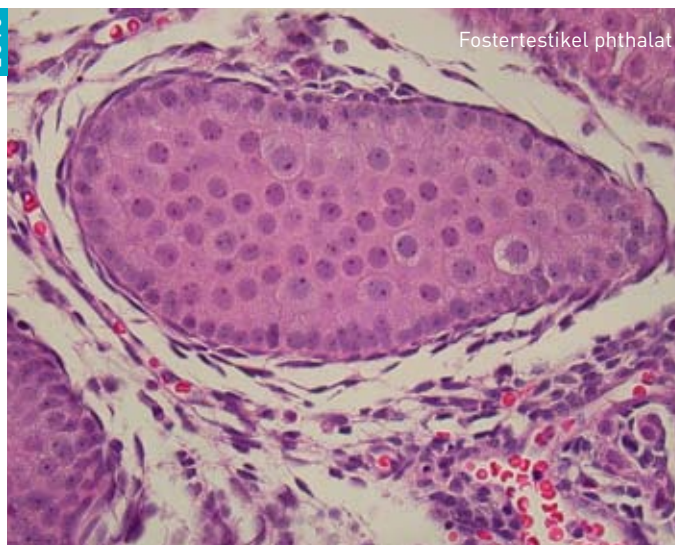
CASE



### KU-forskere sætter fokus på overset sygdoms-problematik i samarbejde med WHO

Forskere fra Københavns Universitets Sundhedsvidenskabelige Fakultet har i samarbejde med kollegaer fra bl.a. WHO og World Diabetes Foundation været i dialog med Europa-Kommissionen om at sætte fokus på sammenhængen mellem tuberkulose og kroniske sygdomme som fx diabetes. Kontakten til Europa-Kommissionen og interesserede Europa-Parlamentarikere kom i stand via creoDK. I et interview i KU-avisen om sagen siger Professor Ib Bygbjerg: "Jeg troede ærlig talt ikke, at man kunne bruge forskningskonsulenter til noget, men du har brug for en lods, når du skal manøvrere i Bruxelles, og hvis jeg ikke havde haft creoDK, var jeg stødt på grund eller havde givet op på forhånd".

CASE



Fostertestikel phthalat

### Fortsat EU-støtte til forskning i hormonforstyrrende stoffer

Siden foråret 2010 har DTU og Rigshospitalet samarbejdet om at sikre EU's fortsatte støtte til forskning i hormonforstyrrende stoffers påvirkning af menneskers evne til at reproducere sig. Målet for forskerne er at kunne videreføre to igangværende forskningsprojekter støttet af FP7. creoDK har dels faciliteret samarbejdet mellem de to partnere, analyseret og rådgivet om mulighederne for at påvirke FP7-indkaldelserne i 2012 og hjulpet med at udarbejde input til Europa-Kommissionen samt medvirket til at sikre støtte fra europæiske interesseorganisationer. creoDK har desuden udarbejdet forslag til en medie-strategi, så partnerne kan profilere FP7-projekterne overfor EU-interessenter. Interessevaretagelsen for hormonforstyrrende stoffer fortsætter i 2011 blandt andet med en konference i Europa-Parlamentet, hvor partnerne får mulighed for at præsentere deres forskning.

## 4.2 Forankring

I 2010 har creoDK og de hjemlige partnere indgået en kontrakt med konsulentfirmaet Innovayt om et udviklingsprojekt for yderligere at styrke den hjemlige forankring og udvikle rådgivningen. Dette arbejde videreføres i 2011 med efterfølgende intern analyse og organisatorisk tilpasning. Der er i løbet af året udviklet et endnu tættere samarbejde mellem FIE (RegH), de hjemlige EU-kontorer på KU og DTU og creoDK. Dette samarbejde er nødvendigt for at lykkes med den samlede EU-indsats, og sammen markedsfører vi den integrerede rådgivning.

I løbet af 2010 er tilgangen til rådgivning blevet mere ensartet med brug af diverse projektværktøjer. KU, DTU og Region Hovedstaden har udviklet arbejdet med at opbygge en struktur til at prioritere europæiske forskningsansøgninger. I Region Hovedstaden foregår udvælgelsen i samarbejde med regionens EU Advisory Board, på KU foretager man en systematisk afdækning af lobbyemner på forskerniveau og på DTU bliver interesser og muligheder afdækket ved opsøgende arbejde.

I 2010 fulgte vi op på succesen fra 2009 og arrangerede et forskningsadministratorseminar i Danmark med 45 deltagere fra de tre partnere. Arrangementet fik en fin evaluering af deltagerne både hvad angår indhold, form og udbytte.

creoDK's placering i Bruxelles giver mulighed for, at ansatte og forskere fra DTU, KU og Region Hovedstaden kan komme på et kortere eller længere studieophold i Bruxelles. Formålet med opholdet er dels at tilbyde de bedst mulige betingelser for international kontaktskabelse eller projektarbejde og dels at styrke



### KU-ledere præsenteret for EU-interessevaretagelse

I september 2010 kom ledelsesteamene (dekanaterne og institutlederne) på det Farmaceutiske Fakultet (FARMA) og det Naturvidenskabelige Fakultet (SCIENCE) på Københavns Universitet to dage til Bruxelles for at besøge creoDK og mødes med politikere og embedsfolk i EU-institutionerne. creoDK sammensatte i samarbejde med deltagerne et program, som bød på debat med danske medlemmer af Europa-Parlamentet og møder med repræsentanter for Videnskabsministeriet, Europa-Kommissionens DG Research, European Research Council og EU-kommissær Connie Hedegaards kabinet. Deltagerne fik inspiration til at påvirke EU-systemet, bruge creoDK og opnå større indflydelse på europæisk forskningspolitik.

samarbejdet mellem medarbejderne på creoDK og partnerne. I 2010 har vi haft specialkonsulent Henrik Stampe Lund fra DTU Veterinærinstituttet på en måneds studieophold. Det var en gensidig god oplevelse, og vi har produceret en video om opholdet, som vi bruger til at promovere ordningen.

Der har også i 2010 været god efterspørgsel fra partnerne efter at bruge vores mødelokaler, og enkelte medarbejdere har brugt kontoret som udgangspunkt for deres mødeaktivitet i Bruxelles. Herudover har kontoret modtaget og holdt oplæg for flere danske grupper og arrangeret flere studieture inklusiv en for ledelsen af KU Science og Farma.

## Forankring

- Integreret rådgivning
- Innovayt projekt
- Besøg i Danmark
- FA-seminar i Danmark
- Studieophold i Bruxelles
- Studieture og mødelokaler

RESULTATER

## Studieophold giver netværk og information

I maj-juni 2010 havde Henrik Stampe Lund fra DTU Veterinærinstituttet arbejdsplads på creoDK. Han var på en måneds studieophold i Bruxelles med det formål at opbygge netværk og finde information på vegne af den danske mirror gruppe under den europæiske teknologiplatform for dyresundhed. Opholdet indgik i et strategiuudviklingsarbejde for platformen og skal med tiden føre til større indflydelse på EU's forskningsprioriteter inden for dyresundhed og dyrevelfærd. DTU-medarbejderen drog hjem med nye erfaringer om networking og EU-systemets måde at fungere på samt nye kontakter og værdifuld information til sit daglige arbejde som rådgiver på EU-projektansøgninger.

CASE

### 4.3 Informationsformidling

I løbet af 2010 har creoDK udarbejdet 10 udgaver af nyhedsbrevet creoDK Update. Nyhedsbrevet giver partnerne tidlig og strategisk information om EU's politikker og prioriteringer. creoDK har også løbende informeret partnerne gennem kontaktgruppen om udvalgte forskningsrelaterede initiativer, projektmuligheder og partnersøgninger. Målet med denne informationsformidling er at bidrage til vidensopbygning og kompetenceudvikling samt til et effektivt varslingsystem, som skaber forudsætningerne for en proaktiv og rettidig indsats.

I 2010 opdaterede og fornyede vi vores roadmaps for temaerne sundhed, KBBE energi, miljø og IKT under FP7. Disse roadmaps giver et overblik over tidsplan for arbejdsprogrammernes tilblivelse, oversigter over kontaktpersoner, netværk, ekspertgrupper og teknologiplatforme samt lidt om udvalgte relevante politikker og papirer på området. Roadmaps er i 2010 blevet suppleret med en lobbyguide, som giver overblik over lobbyprocessen og råd om form og indhold af input til de forskellige interessenter.

Hjemmesiden creodk.eu er blevet videreudviklet i 2010. Her kan man hente diverse informationer om creoDK og mulighederne i EU-systemet og desuden se vores video og downloade creoDK Update. Hjemmesiden retter sig mod de hjemlige partnere og eksterne aktører og indeholder både information på dansk og engelsk. Hjemmesiden havde i 2010 knap 2000 unikke besøg.

Endvidere har vi udarbejdet og fået trykt en brochure om creoDK til uddeling i både Danmark og Bruxelles. Vi har også udarbejdet og rundsendt vores årsrapport for 2009 inklusive inspirerende "cases". Endeligt har vi for at promovere mulighederne i studieopholdsordningen produceret en lille video, som er lagt på vores hjemmeside.

#### Lev Vel i Bruxelles

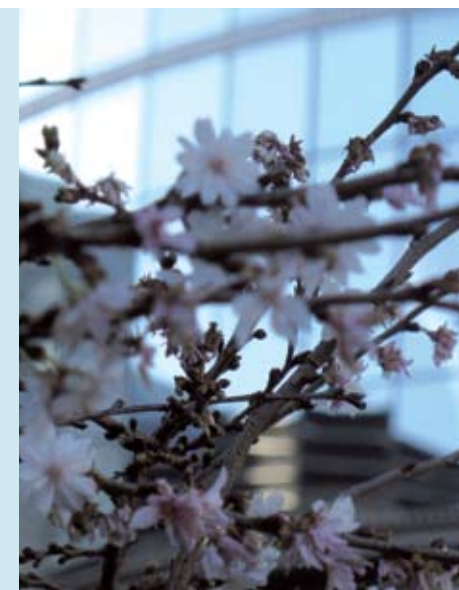
EU's retningsgivende papir Innovation Union åbner op for et europæisk paraply-initiativ kaldet European Innovation Partnership (EIP) på "Active and Healthy Ageing". I opstartsfasen afholdt Kommissionen et lukket stakeholder møde i Bruxelles i oktober 2010, som projektlederen fra Lev Vel deltog i. Region Hovedstaden har erfaringer med området fra Lev Vel projektet, som skal udvikle innovative løsninger, der muliggør, at selvhjulpne ældre fastholder deres ønskede livskvalitet og funktionsevne længst muligt. creoDK fik information om muligheden for at melde en deltager til mødet gennem ERRIN netværket og ved direkte kontakt til Kommissionen. Region Hovedstaden reagerede på den videresendte information, meldte sig på banen og skabte opmærksomhed om det danske projekt i Bruxelles.

#### Informationsformidling

- 10 creoDK Update
- Lobbyguide og roadmaps
- www.creodk.eu
- PR-video, brochure, årsrapport

RESULTATER

CASE



## 4.4 Synlighed

creoDK spiller en vigtig rolle i at gøre opmærksom på hovedstadsregionens høje forskningsniveau på universiteterne og hospitalerne overfor EU-systemet og generelt på Bruxelles-scenen. Synlighedsaktiviteter kan skabe gode forudsætninger for projekter og partnerskaber og kan være et led i interessevaretagelsen. Endvidere kan mediedækning, branding, deltagelse i informationsmøder og afholdelse af events bidrage til at påvirke beslutningstagere i Europa-Kommissionen, Europa-Parlamentet eller andre relevante institutioner. EU-institutionerne har tradition for at høre mange forskellige interesser, etablere ekspertgrup-

per, organisere konferencer eller events og høringer i forbindelse med beslutningsprocesserne. Derfor prioriterer vi egen deltagelse i disse fora og forsøger at få repræsentanter fra partnerne til aktivt at deltage i formelle og uformelle netværk.

Vi har i 2010 samarbejdet med Bruxelles-kontorer fra Tyskland, Holland, Sydafrika, Sverige, Italien, Danmark og fælles europæiske sammenslutninger om at afholde 8 arrangementer for forskere og embedsmænd. Vi er blevet en mere synlig spiller i Bruxelles generelt og bliver jævnligt kontaktet af andre regioner og universiteter, som er interesseret i vores virke. Vi har et vigtigt samarbejde med både det danske forskningskontor DANRO og den danske EU-repræsentation og løbende vidensdeling og fællesskab med de andre danske regionskontorer. Vi er medlem af ERRIN, som i kraft af sin størrelse har en betydelig stemme overfor EU-institutionerne som forsknings- og innovationsnetværk for 90 regioner i Europa og deres EU-repræsentationer i Bruxelles.

I 2010 har vi desuden arbejdet på at få omtale af udvalgte forskningsområder i pressen og udbredt materiale om vores partnere og os selv blandt EU-embedsmænd og Bruxelles-kontorer.

CASE



### Center for Sund Aldring styrker sit europæiske netværk

Direktør for Københavns Universitets Center for Sund Aldring, Lene Juel Rasmussen, var i foråret 2010 i Groningen med en medarbejder fra creoDK til et opstartsmøde i et netværk for 4 europæiske sund aldrings forskningscentre. Samarbejdet mellem centrene har indtil nu affødt ansøgninger om EU-midler og fælles høringsvar til Europa-Kommissionen vedrørende EIP på "Active and Healthy Ageing". Mødet i Groningen kom i stand via creoDK's netværk, og kontoret har hjulpet med at koordinere indspil til Kommissionen på vegne af de 4 centre.

## Synlighed

- Forskningsalliancer
- Konferencer og netværk
- 8 netværksarrangementer

RESULTATER

### DTU leder nyt uddannelsesnetværk

Siden starten af 2010 har DTU stået i spidsen for at etablere og koordinere det nye europæiske netværk SEEIT, som har fokus på uddannelse, innovation og forskning inden for vedvarende energiteknologier. Netværket deltog i den første runde af ansøgninger om KIC-status under European Institute of Technology i 2009, hvor konsortiet blev nummer to i et tæt opløb med Karlsruhe-konsortiet InnoEnergy. SEEIT valgte derefter at fortsætte som et mindre og mere fokuseret netværk, der prioriterer tværfaglighed og fælles uddannelsstilbud på master- og ph.d.-niveau inden for fokusområderne vindenergi, solenergi, bioenergi, energieffektivitet og energi-systemer. I løbet af 2010 er SEEIT's formelle struktur kommet på plads, og netværket har sat gang i projekter, der på længere sigt skal føre til bl.a. fælles innovative Master og ph.d.-uddannelser inden for energieffektive bygninger, vindenergiområdet m.m. creoDK hjalp med at organisere SEEIT's opstartsmøde i januar 2010 og har siden sparret løbende med DTU's SEEIT-sekretariat om mulighederne for at hente finansiering i forskellige EU-programmer samt udføre interessevaretagelse, der skal forbedre finansieringsvilkårene for SEEIT.



CASE

### Risø-DTU synliggør energiforsknings samarbejde

I forbindelse med EU's temauge for bæredygtig energi deltog Risø-DTU i et arrangement om energiforskningsalliancen European Energy Research Alliance (EERA). Risø-DTU er et af kernemedlemmerne i EERA og koordinerer alliancens fælles forskningsprogram inden for vindenergi. Partnerne i alliancen arbejder tæt sammen om at nå målene om væsentlige CO2-reduktioner, formuleret i EU's Strategic Energy Technology (SET) plan. creoDK tog initiativ til arrangementet, som blev organiseret i samarbejde med italienske ENEA, tyske Helmholtz og spanske SOST, der alle har kontorer i Bruxelles. Arrangementet bidrog dels til at synliggøre Risø-DTU og EERA i Bruxelles-miljøet og dels til at udvikle samarbejde med strategiske partnere i Bruxelles.

CASE



## 4.5 Evaluering 2010

Værdien af at have creoDK i Bruxelles måles blandt andet ved tilfredshed og ved at opgøre antallet og typen af aktiviteter. Vi har i hele 2010 registreret vores opgaver og projekter, og vi har modtaget god respons på vores rådgivning, arrangementer og nyhedsformidling.

creoDK gennemførte i november 2010 en anonym tilfredshedsundersøgelse af kontorets ydelser, vores hjemmeside og af nyhedsbrevet creoDK Update. Resultaterne af tilfredshedsmålingen var:

### creoDK generelt

81 % var meget tilfredse med creoDK's ydelser og 19 % var tilfredse.

### creoDK Update

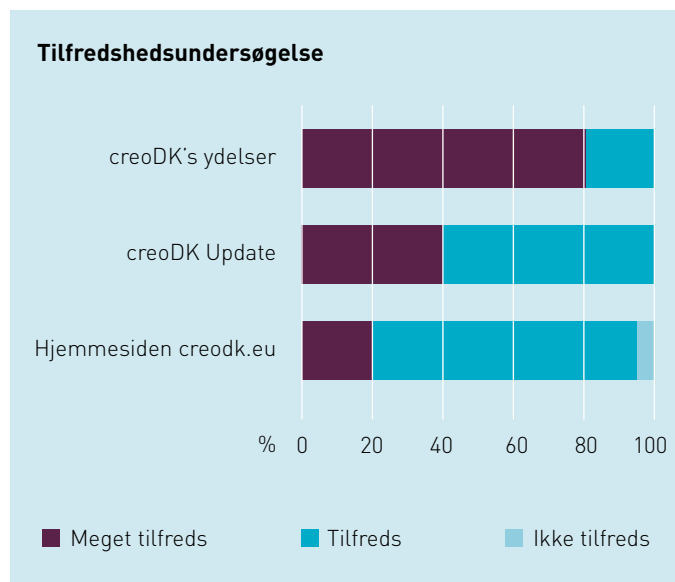
Af dem, der læste creoDK Update, var alle meget tilfredse eller tilfredse med nyhedsbrevet.

### Hjemmesiden creodk.eu

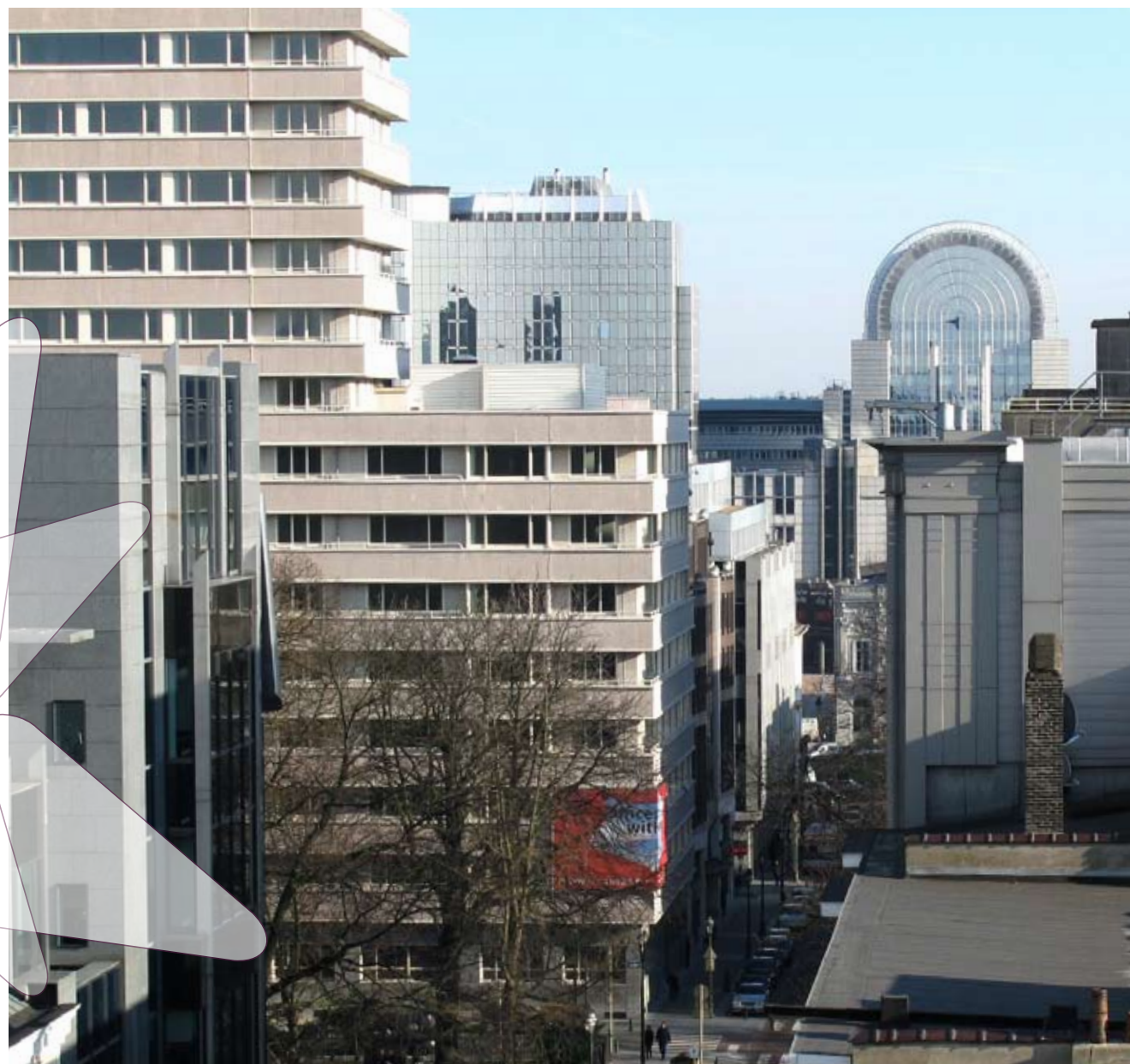
66 % af dem, der svarede, havde besøgt hjemmesiden www.creodk.eu, og næsten alle var meget tilfredse eller tilfredse med hjemmesides struktur og indhold.

Målsætningen for creoDK er en brugertilfredshed på mindst 80 % (tilfredse eller meget tilfredse).

Ifølge den oprindelige aftale mellem KU, DTU og Region Hovedstaden skal creoDK eksternt evalueres i 2011.



# 5 > Mere information om creoDK



## Mere information om creoDK

creoDK er etableret af KU, DTU og Region Hovedstaden i fællesskab. De organisatoriske rammer for creoDK er:

- kontoret i Bruxelles med en leder, to EU-konsulenter og en praktikant,
- styregruppen, som varetager den øverste ledelse, og
- kontaktgruppen, som står for den løbende dialog.

creoDK i Bruxelles har i hele 2010 været bemandet med tre medarbejdere: kontorets leder Birgitte Wederking og EU-konsulenterne Anne Meidahl Petersen og Mattias Andersson. I efteråret-vinteren 2010-11 var stud.ling.merc. Christina Andersen praktikant på kontoret. Alle medarbejdere er akkrediterede som lobbyister ved Europa-Parlamentet og creoDK er registreret i Europa-Kommissionens register over organisationer, som varetager specifikke interesser overfor Europa-Kommissionen.

Se endvidere [www.creodk.eu](http://www.creodk.eu) for mere information om os og den integrerede rådgivning.

**Birgitte Wederking**  
Head of Office  
bw@regionh.dk



**Mattias Andersson**  
EU-konsulent  
andersson@regionh.dk



**Anne Meidahl Petersen**  
EU-konsulent  
ampe@regionh.dk



# creoDK i Bruxelles – det fælles EU-forskningskontor for Københavns Universitet, DTU og Region Hovedstaden

## **creoDK**

Capital Region Denmark EU Office

Rue du Luxembourg 3

B-1000 Bruxelles

[creodk@regionh.dk](mailto:creodk@regionh.dk)

Tlf.: +45 45 11 02 98

[www.creodk.eu](http://www.creodk.eu)

Design: [refleksdesign.dk](http://refleksdesign.dk)

Fotos: Colourbox og creoDK