

Redegørelse om erhvervsmæssige potentialer ved en fast HH-forbindelse

Bilagsrapport

Juli 2010

Bilagsrapportens indhold

Bilag A: Litteraturliste	1
Bilag B: Erhvervs- og kompetenceprofil af den samlede Øresundsregion	2
Datagrundlag	3
Erhvervsstruktur	3
Kompetenceniveau	7
Branchespecifik fokus	10
Pendling	15
Godstransporter i Øresund	16
Bilag C: Resultater fra spørgeskemaundersøgelsen	17
Hvem har vi spurgt og hvor mange har svaret?	17
Svarprocenter fordelt på kommuner	17
Udvalgte resultater	18

Bilag A: Litteraturliste

Anker Nielsen, O. & Landex, A., 2009: *"Debatoplæg til banestrategi for en konkurrencedygtig Øresundsregion"*. IBU-Øresund

Beskæftigelsesregion Hovedstaden og Sjælland, Region Sjælland og Region Hovedstaden, 2010: *"Globalisering, vækst og velfærd – Østdanmarks udfordring – Strukturanalyse"*

Beskæftigelsesregion Hovedstaden og Sjælland m.fl., 2010: *"Arbejdskraft og kompetencer i Øresundsregionen"*. Analyse udarbejdet af projektet *Job og Kompetencer i Øresundsregionen*

Copenhagen Economics, 2008: *"Erhvervslivet Øresundsindeks 2008"*

Copenhagen Economics, 2010: *"Erhvervslivet Øresundsindeks 2010"*

Copenhagen Economics, 2010: *"Effekter på arbejdsmarkedet af transportinvesteringer"*. Rapport udarbejdet for Transportministeriet

Helsingør Kommune, 2009: *"Befolkningsprognose"*

Helsingør Kommune, 2007: *"Analyse af Detailhandlen i Helsingør Kommune"*

IBU-Øresund, 2010: *"Status for trafikprognoser"*. Præsentation v. Sten Hansen, delaktivitetsleder IBU-4, IBU partnernøde d. 2. marts 2010

IBU Øresund Oxford Research, 2010: *"Øresund Femern – en grøn logistikkorridor"*.

IBU-Øresund: *"Lägesrapport 2009-09-11"*

Kattegatkomiteen/Metropol Danmark, 2009: *"Redegørelse om samfundsøkonomien ved en fast Kattegatforbindelse"*. Udarbejdet for Kattegatkomiteen i et samarbejde mellem DAMVAD og Grontmij | Carl Bro.

Knowles, R.D. & Matthiesen, C.W., 2009: *"Barrier effects of international borders on fixed link traffic generation: The case of Øresundsbron"*. Journal of Transport Geography 17 (2009) 155–165

OECD, 2009: Territorial Reviews: Copenhagen, Denmark

Oxford Research, 2007: *"Bygg- och medicinbranschen i Öresundsregionen – En branschstudie med fokus på företagslokalisering och mänskliga resurser"*

Region Skåne, 2004: *Strategier för godstransporter i Skåne – utredningsrapport*

Region Skåne, 2007: *"Näringsliv, handel och service i Skåne" (Strukturbild för Skåne)*

Region Skåne, 2007: *"Öresundsprognos – folkmängd 2007-2027"*

Region Skåne, 2008: *"Systemanalys för infrastrukturen i Skåne – Underlagsarbete till långsiktigätgärdsplanering av infrastrukturen i Skåne 2010–2020"*

SEB, Skandinaviska Enskilda Banken, 2010: *"Öresundsbron tio år – Vad har hänt i Öresundsregionen"*

Statistiska Centralbyrån, Greens Analyseinstitut m.fl., 2008: *Öresundsbarometern – Arbetsmarknaden*

Tetraplan, 2008: *"Øresundsregionen og den faste forbindelse via Femern Bælt"*

Thost, Per; Anders Nyvig A/S, 2000: *"De byudviklingsmæssige konsekvenser af en udbygning af banenettet"* Paper v. Trafikdage på Aalborg Universitet, Per Thost, Anders Nyvig A/S

Transportministeriet, 2010: *"Trafikale effekter af en ny motorvejskorridor i Ring 5"*. Tetraplan

WSP Sverige, 2009: *"MOCCA - modell för pendlingen över Öresund - Modelluppbyggnad och manual IBU Öresund"*

ÖRIB, 2005: *"Öresundsregionen 2045"*

ÖRIB, 2006: *"Temarapport – Persontransporter"*

ÖRIB II, 2008: *"Öresundsregionen 2025, scenarier for trafik- og byudvikling"*

Øresundsbrokonsortiet, 2008: *"Hård kamp om Skånes arbejdskraft"*

Øresundsbrokonsortiet, 2009: *"Øresundsbron og regionen"*

Øresundskomiteen m.fl., *"TendensØresund"*.

Bilag B: Erhvervs- og kompetenceprofil af den samlede Øresundsregion

DAMVAD har i forbindelse med analysen af de erhvervmæssige potentialer ved en fast forbindelse mellem Helsingør og Helsingborg udarbejdet en erhvervs- og kompetenceprofil, der dækker hele Sjælland (inkl. hovedstaden) og Skåne, med særlig fokus på kommunerne i den nordlige del af Øresundsregionen. Erhvervs- og kompetenceprofilen skal bidrage til at skabe et samlet overblik over hvilke erhvervmæssige styrkepositioner, der særligt eksisterer i området. Formålet med erhvervs- og kompetenceprofilen er således at skabe et fælles faktuel grundlag for diskussion og debat i projektets styregruppe og referencegruppe.

Erhvervs- og kompetenceprofilen er opdelt i fire hovedafsnit. Indledningsvist belyses den generelle erhvervsstruktur og dernæst fokuseres på arbejdsstyrkens kompetenceniveau i området. Derefter beskrives erhvervspecialiseringen inden for en række udvalgte brancher i på kommunalniveau, og afslutningsvist præsenteres kort pendlingsstrømmene mellem Sjælland og Skåne.

Hovedkonklusionerne fra erhvervs- og kompetenceprofilen er:

- Fremstillingserhvervet er en væsentlig branche i Skåne med mange beskæftigede fordelt på forholdsvis få virksomheder. Fremstillingssektoren på den danske side er mere videnintensiv end på den svenske side – dette stiller fremstillingsvirksomhederne i Skåne over for en særlig udfordring i forhold til at fastholde arbejdspladser.
- Fremstillingserhvervet står endvidere over for den udfordring, at der de seneste år er sket et stort fald i beskæftigelsen – i perioden 1997-2007 er beskæftigelsen faldet med 15 pct. i hele Øresundsregionen.
- Forretningsservice og handel er markante brancher på den danske side målt på beskæftigelsesandel og i perioden 1997-2007 med høje stigninger i beskæftigelsen.

- Videnintensive brancher som forretningsservice, finansiering og fast ejendom har høj værditilvækst, hvilket gør det til interessante brancher, da de er gode til at tjene penge.
- Omvendt har brancher som handel, hoteller og restauration den laveste værditilvækst pr. medarbejdere, hvilket betyder at virksomhederne inden for disse brancher skaber lavere værdi end inden for f.eks. forretningsservice og finansiering.
- Øresundsregionen er kendetegnet ved en høj andel af højtuddannede. Begge sider af Øresund har den samme andel af højtuddannede.
- I Skåne er de højtuddannede koncentreret omkring universitetsbyen Lund samt Helsingborg og Malmö.
- På Sjælland er de højtuddannede koncentreret omkring København og kommunerne nord for København.
- Turismesektoren (hotel og restauration) på Sjælland har flere højtuddannede end i Skåne. Det skaber muligheder for de skånske turismevirksomheder til at ansætte flere højtuddannede.
- Pendlingsmønstret over sundet viser en der især forgår en udpendling fra Sverige. Heraf er det fortrinsvist branchen Fast ejendom, udlejning, forretningsservice der trækker pendlere begge veje over sundet.
- Øresundsregionen fungerer som et knudepunkt for godstransport mellem Europa og Skandinavien. Trelleborg i Skåne er dominerende i forhold til gods med lastbil. Overfarten mellem Helsingør og Helsingborg er den overfart med den næsthøjeste mængde transit gods. For banegods dominerer Øresundsbroen, men også Trelleborg er betydningsfuld for transitgods på bane.

Datagrundlag

Erhvervs- og kompetenceprofilen kombinerer eksisterende analyser og tilgængeligt data fra Ørestat, Danmarks Statistik og Sveriges Statistiska Centralbyrå (SCB) til et samlet overblik. Det er med udgangspunkt i en omfattende desk research fra disse kilder, at DAMVAD har afdækket og beskrevet erhvervs- og kompetenceprofilen for området.

Det gennemgåede materiale er af forskellig kvalitet og ofte er det vanskeligt direkte at sammenligne data på tværs af Danmark og Sverige. F.eks. har Region Skåne i forbindelse med "Strukturbild för Skåne" fået udarbejdet en række relevante analyser, der viser beskæftigelse og specialisering inden for en række brancher. Et tilsvarende materiale findes ikke for den danske side. Omvendt er en del af det svenske materiale ikke opdateret, og det har vist sig vanskeligt at rekvirere nyere data end fra år 2005 om erhvervsstrukturen i Skåne fra det tilgængelige statistiske materiale og de eksisterende analyser og rapporter.

Erhvervsstruktur

I det følgende afsnit præsenteres et overordnet billede af erhvervsstrukturen i Øresundsregionen som helhed, med særlig fokus på Nordsjælland og Nordvest Skåne. Erhvervsstrukturen er med til at tegne et billede af hvilke områder der er henholdsvis svagt og stærkt repræsenteret i beskæftigelsesstatistikkerne, fordelt på brancher. Beskrivelsen af erhvervsstrukturen er en overordnet gennemgang af følgende parametre:

- Beskæftigelse fordelt på brancher
- Beskæftigelsesudvikling
- Antal arbejdssteder fordelt på virksomhedsstørrelse
- Værditilvækst på sektorniveau

Tabel 1 herunder viser hvordan antallet af beskæftigede, varierer mellem de forskellige brancher i Øresundsregionen. Ligeledes er beskæftigelsesandelen og antallet af arbejdssteder angivet for de enkelte brancher. Som det fremgår, er forretningservice¹, fremstilling og engros/detailhandel brancherne med flest beskæftigede.

¹ Forretningservice omfatter (inklusive ejendomsmægling, IT-virksomheder, forskning og udvikling (selvstændige institutter), advokater, ingeniør, arkitekter, reklame og markedsføring, videnservice mm.)

Tabel 1: Beskæftigelse fordelt på brancher i 2007, hele Øresundsregionen

	Antal beskæftigede	Beskæftigelsesandel	Antal arbejdssteder
Forretningsservice, fast ejendom og udlejning	272.181	22 %	47.137
Engros- og detailhandel	270.299	22 %	39.156
Fremstillingsvirksomhed	208.835	17 %	883
Bygge- og anlægsvirksomhed	121.564	10 %	22.399
Transport og godshåndtering	119.147	10 %	10.694
Andre kollektive, sociale og personlige serviceaktiviteter	102.695	8 %	22.399
Pengeinstitut - og finansvirksomhed, forsikring	58.075	5 %	2.673
Hotel og restaurationsvirksomhed	57.741	5 %	8.884
Landbrug, jagt og skovbrug	29.133	2 %	14.188
El-, gas-, varme- og vandforsyning	9.080	1 %	614
Råstofudvinding	1.470	0 %	123

Kilde: DAMVAD baseret på StatNord

Kigger man specifikt på beskæftigelsesandelen for kommunerne på Nordsjælland er tendensen stort set identisk med det samlede billede for hele regionen. Forretningsservice, fremstilling og engros-/detailhandlbrancherne står for den største beskæftigelse (se tabel 2 nedenfor).

Tabel 2: Beskæftigelse fordelt på brancher i 2007, Nordsjælland

	Antal beskæftigede	Beskæftigelsesandel
Forretningsservice, fast ejendom og udlejning	27.013	24 %
Engros- og detailhandel	26.702	24 %
Fremstillingsvirksomhed	17.833	16 %
Bygge- og anlægsvirksomhed	9.793	9 %
Andre kollektive, sociale og personlige serviceaktiviteter	8.033	7 %
Transport og godshåndtering	7.906	7 %
Pengeinstitut - og finansvirksomhed, forsikring	7.410	7 %
Hotel og restaurationsvirksomhed	3.778	3 %
Landbrug, jagt og skovbrug	1.983	2 %
El-, gas-, varme- og vandforsyning	877	1 %
Råstofudvinding	101	0 %
Fiskeri	32	0 %

Kilde: DAMVAD på baggrund af data fra Danmarks Statistik

På den anden side af Øresund er billedet en anelse anderledes. Som det fremgår af tabel 3, beskæftiger fremstillingsvirksomheder den største andel af arbejdsstyrken i kommunerne i Nordvest Skåne.

Tabel 3: Beskæftigelse fordelt på brancher i 2007, Nordvest Skåne

	Antal beskæftigede	Beskæftigelsesandel
Fremstillingsvirksomhed	22.660	25 %
Engros- og detailhandel	19.658	22 %
Forretningsservice, fast ejendom og udlejning	14.993	17 %
Transport og godshåndtering	9.122	10 %
Bygge- og anlægsvirksomhed	8.800	10 %
Andre kollektive, sociale og personlige serviceaktiviteter	5.558	6 %
Hotel og restaurationsvirksomhed	3.611	4 %
Landbrug, jagt og skovbrug	2.357	3 %
Pengeinstitut - og finansvirksomhed, forsikring	1.794	2 %
El-, gas-, varme- og vandforsyning	752	1 %
Råstofudvinding	64	0 %
Fiskeri	38	0 %

Kilde: DAMVAD på baggrund af data fra Danmarks Statistik og Statistiska Centralbyrån

Overordnet set er det altså fremstillingserhverv, der er den tungeste branche i forhold til beskæftigelsestallene, men kigger man på udviklingen i beskæftigelsen de seneste 10 år (i perioden fra 1997-2007), er andelen af beskæftigede i den branche faktisk faldet med ca. 15 %. Som det kan ses af tabel 4 nedenfor, er der en tendens til at det er de mere videntunge erhverv, som forretningsservice og finansiering, hvor der er sket en stigning i andelen af den samlede arbejdsstyrke. Beskæftigelsesudviklingen i brancherne kan, ifølge nedenstående figur tyde på, at erhvervsstrukturen i regionen er ved at ændre sig. Traditionelt tunge erhverv,

som fremstilling og engroshandel, beskæftigede henholdsvis 15 % og 7 % færre medarbejdere i 2007 end i 1997. Det er naturligvis væsentligt at være opmærksom på, når det erhvervmæssige potentiale i regionen på længere sigt skal vurderes.

Tabel 4: Beskæftigelsesudviklingen i 1997-2007 på brancheniveau, Sjælland og Skåne

	Beskæftigelsesudvikling
Forretningsservice, ejendom og udlejning (1997-2005)	41 %
Finansiering	34 %
Detailhandel (kun Sjælland)	29 %
Bygge- og anlæg	27 %
Detailhandel (kun Skåne 1998-2004)	20 %
Handel, transport og kommunikation	8 %
Transport og logistik (kun Skåne 1998-2004)	2 %
Transport og logistik (kun Sjælland)	- 3 %
Engroshandel	- 7 %
Fremstilling	- 15 %

Kilde: DAMVAD på baggrund af data fra Danmarks Statistik og Statistiska Centralbyrån

Hvis man ser nærmere på virksomhedsstørrelserne i den nordlige del af Øresundsregionen, er det stort set de samme strukturer der ses på begge sider af sundet. Fordelingen af virksomhedsstørrelser ligner i høj grad resten af Sverige og Danmark, hvor billedet er præget af mange små og mellemstore virksomheder og en forholdsvis lille andel af større virksomheder.

Som det fremgår af tabel 5 er der dog en tendens til, at der er en højere andel af store virksomheder med mere end 50 ansatte i Nordvestskåne end i Nordsjælland. Forskellene er dog ikke markante. Overordnet kan det konkluderes, at strukturen på virksomhedsstørrelser er stort set identiske på begge sider af sundet.

Tabel 5: Antal arbejdssteder fordelt på virksomhedsstørrelser, 2007

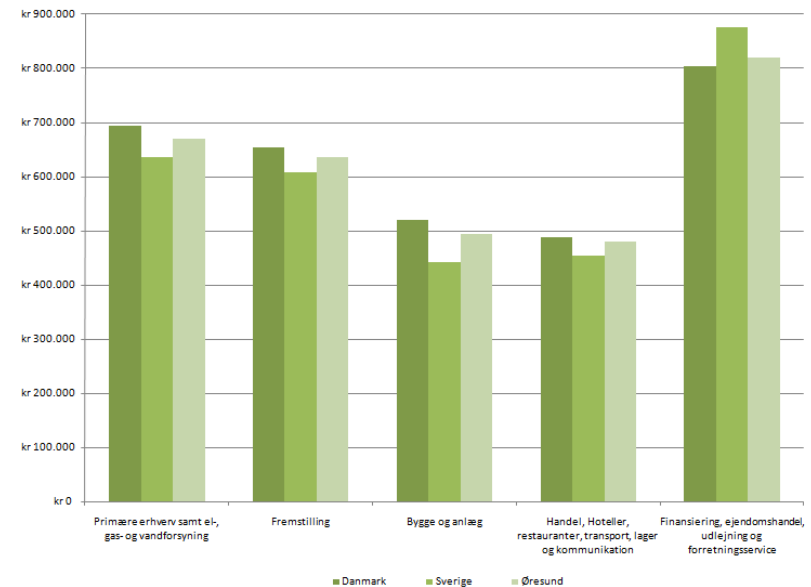
		Antal arbejdssteder	Andel af samlede arbejdssteder
1 ansat	Nordsjælland	13.962	53,2 %
	Skåne Nordvest	8.984	52,0 %
2-9 ansatte	Nordsjælland	8.777	33,4 %
	Skåne Nordvest	5.805	33,6 %
10-49 ansatte	Nordsjælland	2.924	11,1 %
	Skåne Nordvest	1.999	11,6 %
50-99 ansatte	Nordsjælland	389	1,5 %
	Skåne Nordvest	305	1,8 %
100+ ansatte	Nordsjælland	193	0,7 %
	Skåne Nordvest	170	1,0 %
Arbejdssteder i alt	Nordsjælland	26.245	100,0 %
	Skåne Nordvest	17.262	100,0 %

Kilde: DAMVAD på baggrund af data fra Ørestat, 2009

Værditilvæksten pr. medarbejdere fortæller hvilke erhverv eller sektorer, der er gode til at generere overskud. Traditionelt vil nogle brancher have hurtigere gennemstrømning af varer og ordrer end andre. Derfor vil omsætning ikke være et ideelt målingsparameter i forhold til at vurdere, om virksomhederne kan placere værdi i deres produktion, og dermed har et solidt fundament for vækst. Som følge deraf inddrages begrebet værditilvækst som indikator, idet denne kan afdekke graden af værdiskabelse i forskellige sektorer.

I Figur 6 er værditilvæksten pr. medarbejdere illustreret for fem forskellige sektorer. Ikke overraskende er det vidensservice og forretningsservice, der har den højeste værditilvækst pr. medarbejder. Sektorer som bygge- og anlæg samt handel, turisme og transport har en lavere værditilvækst pr. medarbejder.

Figur 1: Værditilvækst pr. medarbejdere, 2007



Kilde: DAMVAD på baggrund af tal fra EUROSTAT, 2010

Kompetenceniveau

Det følgende kapitel viser kompetenceniveauet i Øresundsregionen og deraf hvilke muligheder virksomhederne i Øresundsregionen har for at rekruttere veluddannet arbejdskraft.

I tabel 6 ses uddannelsesniveaut for hele arbejdsstyrken, bosat på Sjælland og Skåne. Som det fremgår af figuren, er 32 % af arbejdsstyrken højtuddannede, 46 % er mellem uddannede og 20 % er lavt uddannede. Der er altså bedre muligheder for virksomhederne for at rekruttere veluddannet arbejdskraft end lavt uddannet, når man kigger på den samlede arbejdsstyrke i begge landsdele.

Tabel 6: Uddannelsesniveau 2007, Sjælland og Skåne²

	Antal personer i arbejdsstyrken (bosat i området)	Andel af personer i arbejdsstyrken (bosat i området)
Lavt uddannede (1.-10. klasse)	365.399	20 %
Mellem uddannede (studentereksamen og erhvervsudd. herunder SoSu)	845.422	46 %
Højtuddannede (universitet, erhvervsakademi, Ph.d.)	587.228	32 %
Ukendt	35.145	2 %

Kilde: DAMVAD på baggrund af data fra StatNord

I forhold til uddannelsesniveaut inden for arbejdsstyrken på henholdsvis Sjælland og i Skåne, kan det konstateres at der er en niveauforskel mellem arbejdsstyrken i de to landsdele (se tabel 7 og tabel 8). Andelen af lavt uddannede inden for arbejdsstyrken er markant højere på Sjælland (22 %) end det er tilfældet i Skåne (14 %). De danske virksomheder på Sjælland anvender altså i højere grad end de svenske virksomheder i Skåne lavt uddannet arbejdskraft. Andelen af mellem uddannede er til gengæld på 54 % i Skåne mod kun 43 % på Sjælland.

² Tallene dækker over hele Region Hovedstaden, Region Sjælland og Region Skåne

Andelen af højtuddannede er på nogenlunde samme niveau, henholdsvis 32 % på Sjælland og 31 % i Skåne.

Tabel 7: Uddannelsesniveau 2007, Sjælland (inkl. Hovedstaden)

	Antal personer i arbejdsstyrken (bosat i området)	Andel af personer i arbejdsstyrken (bosat i området)
Lavt uddannede (1.-10. klasse)	289.892	22 %
Mellem uddannede (studentereksamen og erhvervsudd. herunder SoSu)	549.429	43 %
Højtuddannede (universitet, erhvervsakademi, Ph.d.)	417.705	32 %
Ukendt	31.701	2 %

Kilde: DAMVAD på baggrund af data fra StatNord

Tabel 8: Uddannelsesniveau 2007, Skåne

	Antal personer i arbejdsstyrken (bosat i området)	Andel af personer i arbejdsstyrken (bosat i området)
Lavt uddannede (1.-10. klasse)	75.507	14 %
Mellem uddannede (studentereksamen og erhvervsudd. herunder SoSu)	295.993	54 %
Højtuddannede (universitet, erhvervsakademi, Ph.d.)	169.523	31 %
Ukendt	3.444	1 %

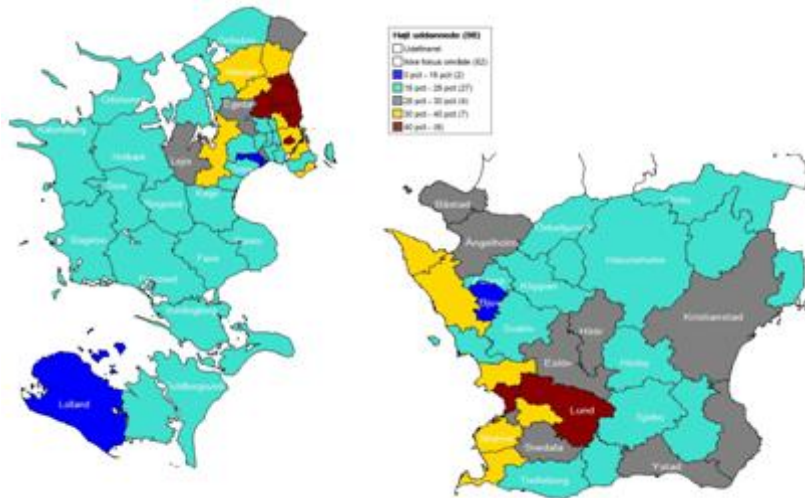
Kilde: DAMVAD på baggrund af data fra StatNord

Niveauforskellene mellem arbejdsstyrken på Sjælland og i Skåne illustreres på kommunalt niveau på kortene i figur 2 og figur 3 nedenfor. Kortene viser hvilke danske kommuner, der er specialiserede inden for lange videregående uddannel-

ser. En specialisering betyder, at der i området er en højere andel af beskæftigede med en lang videregående uddannelse end gennemsnittet for hele regionen (Sjælland eller Skåne). De røde og gule kommuner har en større andel af personer med en lang videregående uddannelse end regionen som gennemsnit. Omvendt har de grønne og blå en lavere andel af personer med en lang videregående uddannelse.

Af figur 2 fremgår det, at andelen af højtuddannede er størst i byerne, dvs. København, Lund, Malmö og Helsingborg.

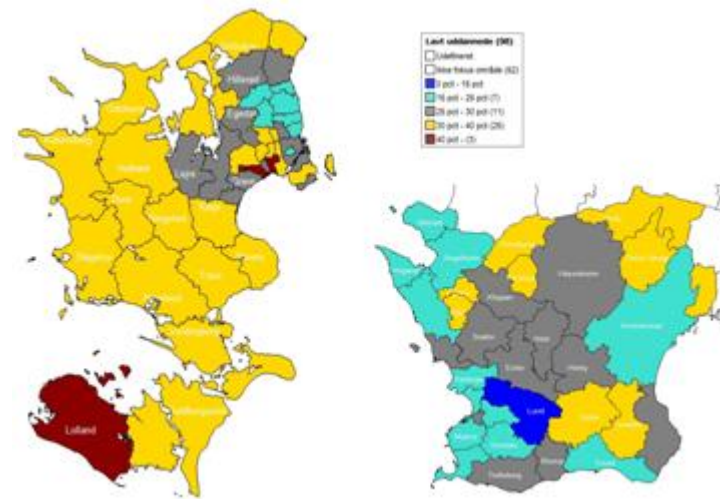
Figur 2: Andelen af højtuddannede på Sjælland og Skåne, 2007



Kilde: DAMVAD på baggrund af data fra StatNord

Omvendt viser figur 3 nedenfor, at det særligt er i yderkommunerne, at der er en højere andel af beskæftigede med lav uddannelse. De røde og gule kommuner i figur 3 har en større andel af personer med en lav uddannelse end regionen som gennemsnit.

Figur 3: Andelen af lavt uddannede på Sjælland og Skåne, 2007



Kilde: DAMVAD på baggrund af data fra StatNord

Af kortene i figur 2 og figur 3 er det værd at bemærke, at kompetenceniveauet generelt er højest i kommunerne omkring Øresund. Det understreger, at virksomhederne i disse områder har bedst mulighed for at rekruttere veluddannet arbejdskraft. Kigger man nærmere på, hvordan andelen af højtuddannede inden for arbejdsstyrken fordeler sig på brancheniveau i kommunerne, i henholdsvis Nordsjælland³ og Nordvest Skåne⁴, er branchen Forretningsservice, fast ejendom og udlejning indehaver af den største andel af højtuddannede personer i begge områder (se tabel 9).

³ Nordsjælland: Allerød, Egedal, Fredensborg, Frederikssund, Furesø, Gribskov, Halsnæs, Helsingør, Hillerød, Høje-Taastrup og Rudersdal kommune

⁴ Nordvest Skåne: Örkelljunga, Bjuv, Åstorp, Båstad, Landskrona, Helsingborg, Höganäs og Ängelholm Kommune

Tabel 9: Kompetencefordeling på brancheniveau i 2007, højtuddannede

Nordsjælland	Andel højtuddannede	Nordvest Skåne	Andel højtuddannede
Forretningsservice, fast ejendom og udlejning	42 %	Forretningsservice, fast ejendom og udlejning	30 %
Fremstillingsvirksomhed	29 %	Pengeinstitut - og finansvirksomhed, forsikring	30 %
Råstofudvinding	26 %	Andre kollektive, sociale og personlige serviceaktiviteter	24 %
Pengeinstitut - og finansvirksomhed, forsikring	24 %	El-, gas-, varme- og vandforsyning	20 %
Andre kollektive, sociale og personlige serviceaktiviteter	22 %	Landbrug, jagt og skovbrug	15 %
Landbrug, jagt og skovbrug	17 %	Fremstillingsvirksomhed	15 %
Engros- og detailhandel	16 %	Engros- og detailhandel	13 %
Transport og godshåndtering	15 %	Hotel og restaurationsvirksomhed	10 %
El-, gas-, varme- og vandforsyning	11 %	Transport og godshåndtering	9 %
Bygge- og anlægsvirksomhed	10 %	Bygge- og anlægsvirksomhed	7 %
Hotel og restaurationsvirksomhed	7 %	Fiskeri	5 %
Fiskeri	2 %	Råstofudvinding	0 %

Kilde: DAMVAD på baggrund af data fra StatNord

Andelen af lavt uddannede er størst inden for råstofudvinding, transport og logistik, samt landbrugs- og byggesektoren i både Nordsjælland og Nordvestskåne. Bemærkelsesværdigt er det, at hotel- og restaurationsbranchen er den branche med største andel af lavtuddannede i de nordsjællandske kommuner (ca. 45 %),

mens de lavtuddannede kun udgør 22 % af de beskæftigede inden for samme brancher i Skåne nordvest.

Tabel 10: Kompetencefordeling på brancheniveau i 2007, lavtuddannede

Nordsjælland	Andel lavtuddannede	Nordvest Skåne	Andel lavtuddannede
Hotel og restaurationsvirksomhed	45 %	Råstofudvinding	36 %
Transport og godshåndtering	36 %	Transport og godshåndtering	24 %
Engros- og detailhandel	34 %	Landbrug, jagt og skovbrug	24 %
Landbrug, jagt og skovbrug	33 %	Bygge- og anlægsvirksomhed	23 %
Andre kollektive, sociale og personlige serviceaktiviteter	30 %	Fremstillingsvirksomhed	22 %
Råstofudvinding	30 %	Hotel og restaurationsvirksomhed	22 %
Bygge- og anlægsvirksomhed	29 %	Engros- og detailhandel	19 %
Fremstillingsvirksomhed	27 %	Andre kollektive, sociale og personlige serviceaktiviteter	18 %
Fiskeri	24 %	Forretningsservice, fast ejendom og udlejning	14 %
Forretningsservice, fast ejendom og udlejning	19 %	El-, gas-, varme- og vandforsyning	9 %
Pengeinstitut - og finansvirksomhed, forsikring	11 %	Fiskeri	7 %
El-, gas-, varme- og vandforsyning	8 %	Pengeinstitut - og finansvirksomhed, forsikring	6 %

Kilde: DAMVAD på baggrund af data fra StatNord

Overordnet kan man konkludere, at kompetenceniveauet i henholdsvis Sjælland og Skåne er præget af en stor andel af højtuddannede i arbejdsstyrken. Andelen af højtuddannede er stort set den samme i begge regioner, mens lavt uddannede udgør en større andel på Sjælland end i Skåne. Samtidig kan man også konstatere en forholdsvis stor skævvridning af kompetenceniveauet mellem byer og yderområder. Især kommunerne i og omkring København har en stor andel af højtuddannede. Denne tendens gør sig især gældende inden for den stadigt voksende forretningsservice branche, hvor veluddannet arbejdskraft er helt afgørende.

Branchespecifik fokus

I det følgende afsnit stilles skarpt på erhvervsspecialiseringen inden for en række udvalgte brancher på Sjælland og i Skåne⁵. Formålet er at undersøge de branchemæssige styrkepositioner, der kendetegner området i og omkring Øresundsregionen, og dermed grundlaget for vurdering af erhvervspotentialet.

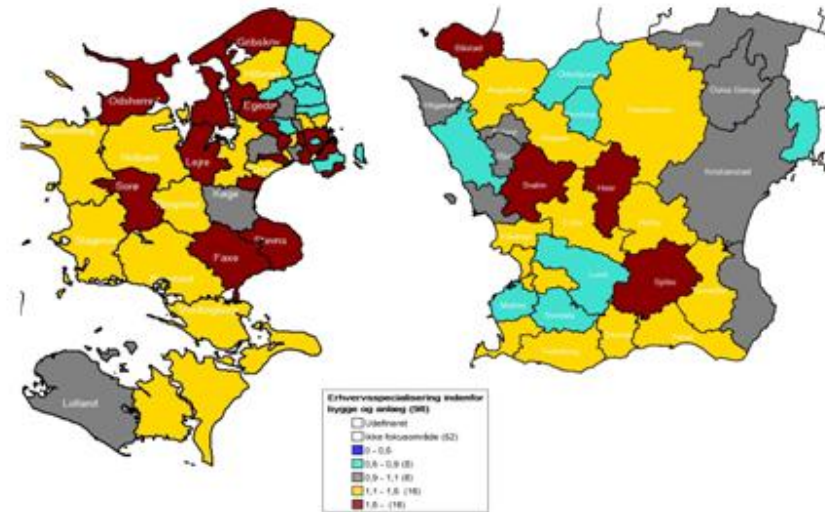
Bygge- og anlægssektoren

Figur 4 viser en oversigt over hvor specialiseret de forskellige kommuner er inden for bygge- og anlægssektoren. En specialisering betyder, at der i området er en højere andel af beskæftigede inden for bygge- og anlægssektoren end gennemsnittet for hele regionen (i Skåne er det gennemsnittet for hele Sverige). De røde og gule kommuner har en større andel af personer beskæftigede inden for bygge- og anlægssektoren end gennemsnittet. Omvendt har de grønne og blå en lavere andel af personer, der er beskæftiget inden for branchen.

Generelt kan man konkludere, at det på den danske side af Øresundsregionen fortrinsvis er kommunerne uden for de større byer, der er specialiseret inden for bygge- og anlægsindustrien. I Skåne er der ligeledes ikke en høj erhvervsspecialisering i byområderne.

⁵ Erhvervsspecialiseringen for de danske kommuner viser hvor stor en andel, som er beskæftiget inden for en branche divideret med hele regionens andel af ansatte i den tilsvarende branche.. Erhvervsspecialiseringen for de svenske kommuner viser andelen af beskæftigede inden for en branche divideret med den nationale andel af ansatte. De røde områder, er de områder, hvor der er stærk specialisering – som udgangspunkt defineret som minimum 50 pct. højere end gennemsnittet for regionen

Figur 4: Erhvervsspecialisering, 2007 – Bygge- og anlægssektoren

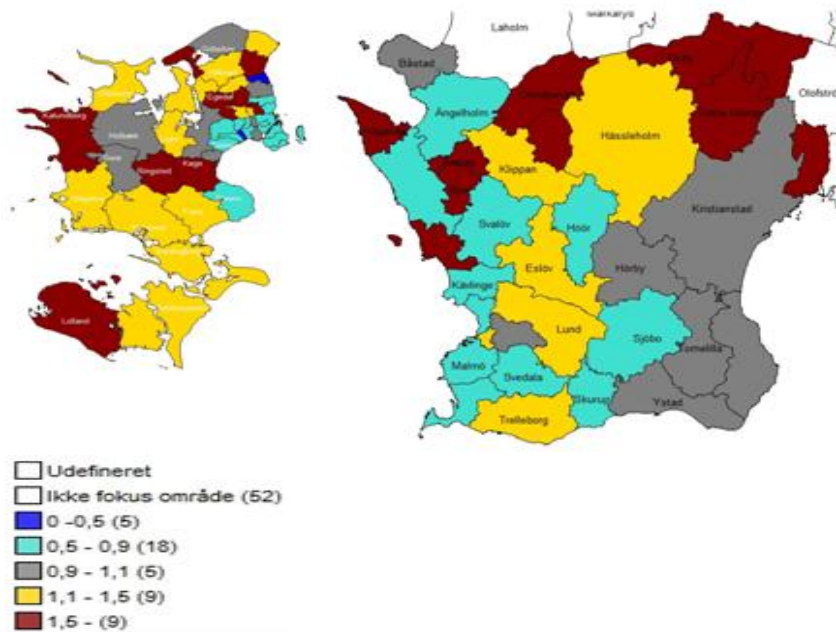


Kilde: DAMVAD på baggrund af data fra Danmarks Statistik samt data fra rapporten fra Region Skåne "Näringsliv, handel och service i Skåne" (Strukturbild för Skåne)

Fremstillingsindustrien

Erhvervsspecialiseringen inden for fremstillingsindustrien er generelt højere uden for de større byer. Både København, Helsingborg og Malmö Kommune har en lavere andel af beskæftigede inden for fremstillingserhvervet end gennemsnittet i hele regionen lav erhvervsspecialisering (markeret med blå i figur 5). Kommunerne der er specialiseret inden for fremstillingsbranchen (røde og gule kommuner) er Helsingør, Hillerød og Køge, altså kendetegnet ved kommuner tæt på transportkorridoren ned gennem Sjælland. Helsingborg er ikke specialiseret inden for fremstillingserhvervet.

Figur 5: Erhvervsspecialisering, 2007 – fremstillingsindustrien ⁶

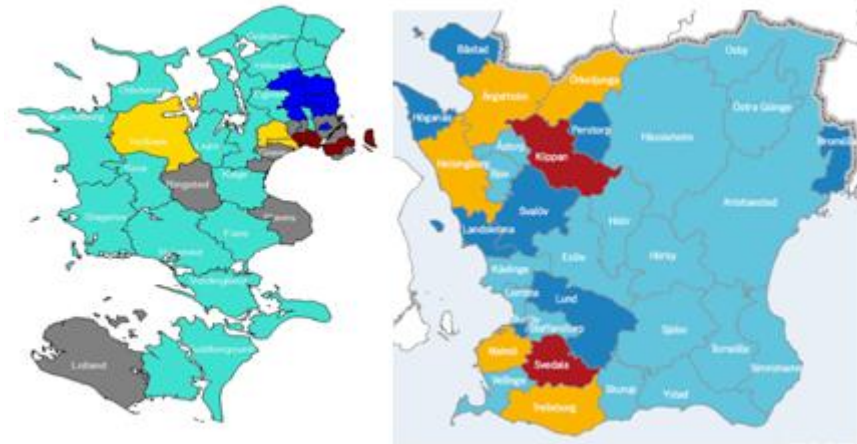


Kilde: DAMVAD på baggrund af data fra Danmarks Statistik og Statistiska Centralbyrån

Transport og logistik

Erhvervsspecialiseringen af transport- og logistikbranchen viser, at erhvervsspecialiseringen i de sjællandske kommuner er størst i Høje-Taastrup og Kastrup (markeret med gul og rød), mens kommunerne med erhvervsspecialisering inden for branchen i Skåne er kendetegnet ved at være beliggende i to klynger i og omkring henholdsvis Helsingborg og Malmö (se figur 6).

Figur 6: Erhvervsspecialisering – transport og logistik



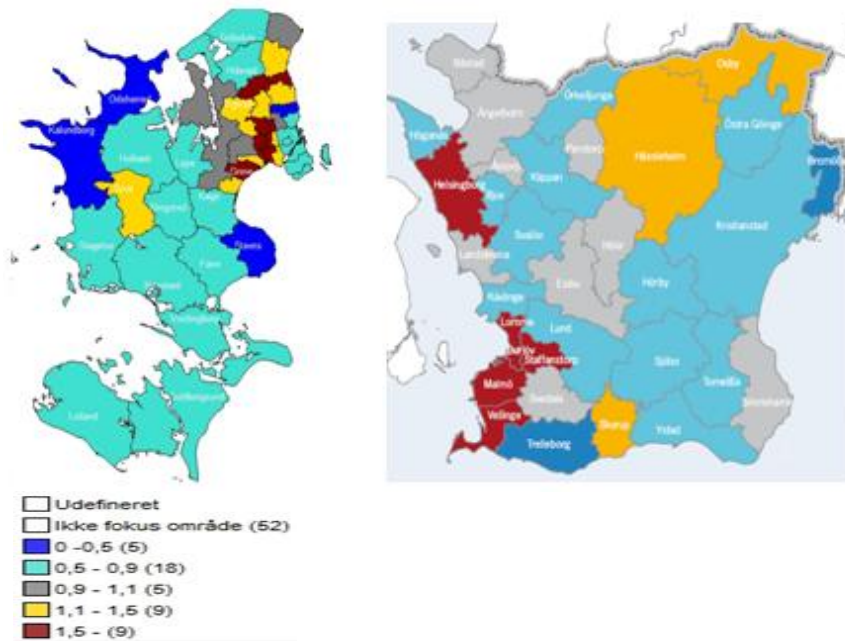
Kilde: DAMVAD på baggrund af data fra Danmarks Statistik samt data fra rapporten fra Region Skåne "Næringsliv, handel och service i Skåne" (Strukturbild för Skåne). Note: Opgørelsen for Sjælland er baseret på data for 2007, mens opgørelsen for Skåne er baseret på data for 2004.

Engroshandel

Figuren nedenfor viser en oversigt over hvor specialiseret de forskellige kommuner er inden for engroshandel. Her er specialiseringen størst i kommunerne omkring de store byer, København. I Sverige er Helsingborg Kommune og kommunerne omkring Malmö specialiseret inden for engroshandel.

⁶ Erhvervsspecialiseringen for de både de danske og svenske kommuner viser hvor stor en andel, som er beskæftiget inden for fremstillingsbranchen divideret med hele Øresundsregionens andel af ansatte i branchen. De røde områder, er de områder, hvor der er stærk specialisering – defineret som minimum 50 pct. højere end gennemsnittet for regionen/nationen.

Figur 7: Erhvervsspecialisering – engroshandel

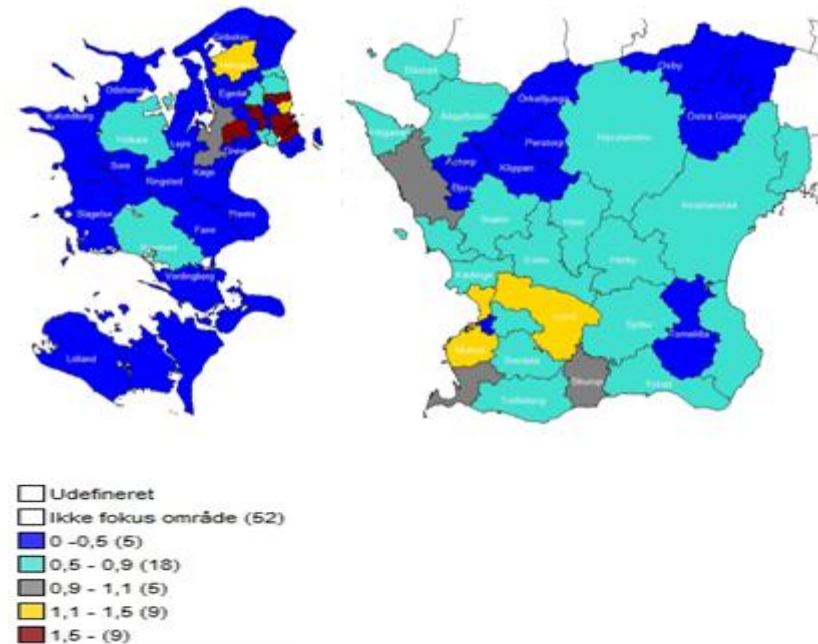


Kilde: DAMVAD på baggrund af data fra Danmarks Statistik samt data fra rapporten fra Region Skåne "Näringsliv, handel och service i Skåne" (Strukturbild för Skåne). Note: Opgørelsen for Sjælland er baseret på data for 2007, mens opgørelsen for Skåne er baseret på data for 2004.

Finansiering

Som det er nævnt i kapitel 2 beskæftiger videnstunge erhverv en større og større andel af arbejdsstyrken i Øresundsregionen. Finansieringsbranchen er et eksempel herpå, og som man kan se af kortet i figuren nedenfor er det i særlig grad kommuner beliggende tæt ved København, der er specialiseret inden for finansiering (markeret med rødt). Det er heller ikke overraskende Malmö Kommune og kommunerne omkring Malmö, der på svenske side af Øresund har den højeste specialisering (markeret med gult).

Figur 8: Erhvervsspecialisering, 2007 – finansiering



Kilde: DAMVAD på baggrund af data fra Danmarks Statistik og Statistiska Centralbyrån

Videnservice

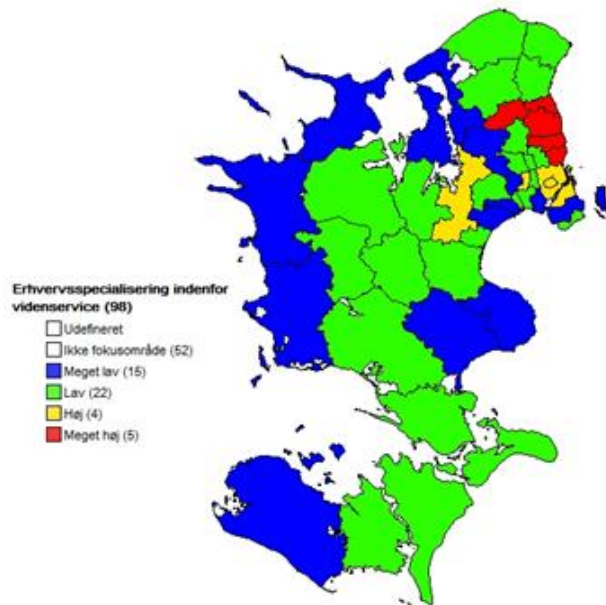
Videnservicebranchen er en væsentlig branche i Øresundsregionen og som illustreret er det et af de erhverv, der har den højeste beskæftigelsesudvikling og værditilvækst. Desværre er det ikke umiddelbart muligt at sammenligne vidensservice på tværs af Øresund, da de statistiske inddelinger ikke er konsistente i Danmark og Sverige. Det er derfor ikke muligt at lave en direkte sammenligning, som der er gjort inden for nogle af de øvrige branchebeskrivelser. Beskrivelsen af vidensserviceerhvervet er derfor stykket sammen af en dansk beskrivelse af vidensserviceerhvervet og derefter en svensk beskrivelse af vidensserviceerhvervet.

Virksomheder, der i særlig grad lever af at sælge viden, er i den danske brancheterminologi opdelt under branchen videnserhverv – f.eks. rådgivende ingeniør-

virksomheder, advokater, designere, arkitekter og andre konsulenter. I den svenske brancheterminologi er videnservice kategoriseret under "kvalificerade företagstjänster". Der er kun få afvigelser i de to branchekategoriseringer. Derfor giver det mening at sammenligne brancherne på tværs af sundet.

Kigger man nærmere på kommunernes erhvervsspecialisering inden for den type virksomheder på Sjælland er tendensen den samme som vist ovenfor ved finansiering. Figuren nedenfor viser, at det i særlig grad er kommunerne nord for København (Lyngby-Taarbæk og Gentofte), som har en høj specialisering inden for videnserhverv (markeret med rødt). Kommunerne omkring Helsingør og Hillerød er ikke specialiseret inden for videnserhverv.

Figur 9: Erhvervsspecialisering, 2007 – videnservice

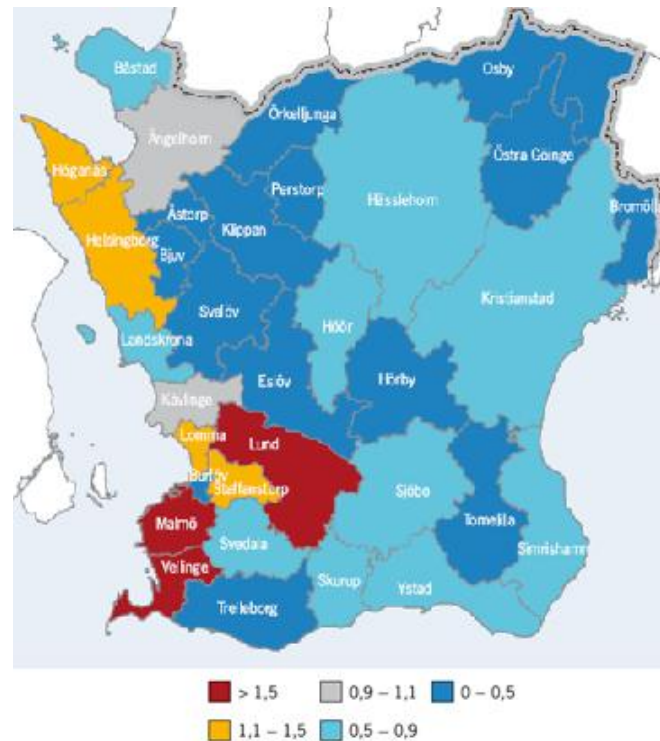


Kilde: DAMVAD på baggrund af data fra Danmarks Statistik

Som nævnt er det desværre ikke muligt at lave samme statistiske opdeling i Skåne og derfor er videnserviceerhvervet i Skåne illustreret ved finansiel virksomhed samt erhverv inden for forskning og udvikling.

Ses på videnserviceerhvervet i Region Skåne er det kommuner som Malmö, Vellinge og Lund der er højt specialiseret inden for videnservice, mens Båstad, Helsingborg, Lomma og Staffanstorps også har en højere andel af beskæftigede inden for videnservice. Alle andre kommuner i Skåne ligger under gennemsnittet.

Figur 10: Erhvervsspecialisering, 2004 – finansiel virksomhed

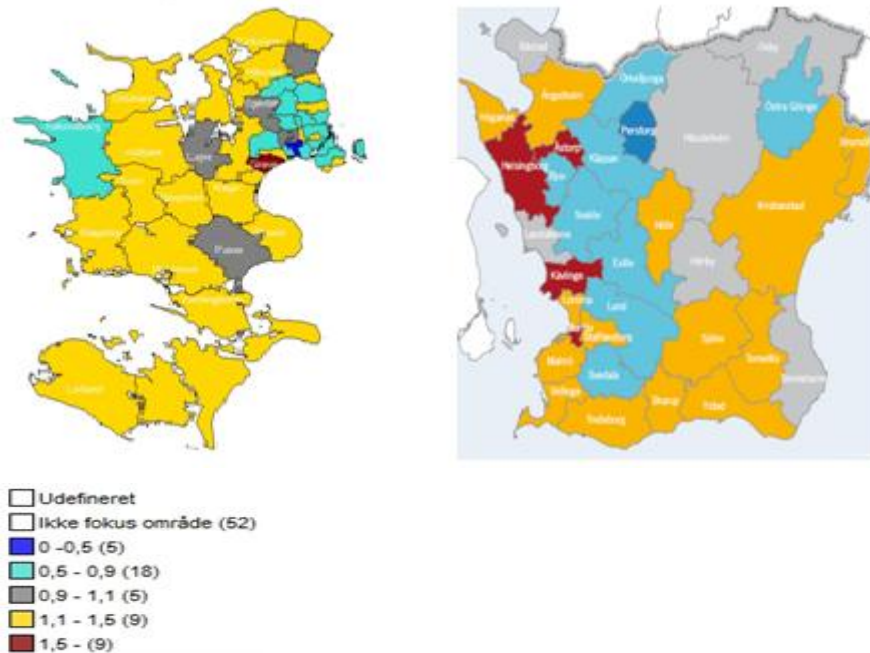


Kilde: Strukturbilder – Näringsliv, Region Skåne 2007

Detailhandel

Erhvervsspecialiseringen i kommunerne i Øresundsregionen inden for detailhandel er særlig høj i Helsingborg Kommune (markeret med rødt i figuren nedenfor). Generelt er de svenske kommuner i Øresundsregionen kendetegnet ved en høj specialisering inden for detailhandel. I Danmark er det bemærkelsesværdigt, at Helsingør Kommune er mere specialiseret inden for detailhandel end en række kommuner i og omkring Københavns Kommune (markeret med blå).

Figur 11: Erhvervsspecialisering – detailhandel

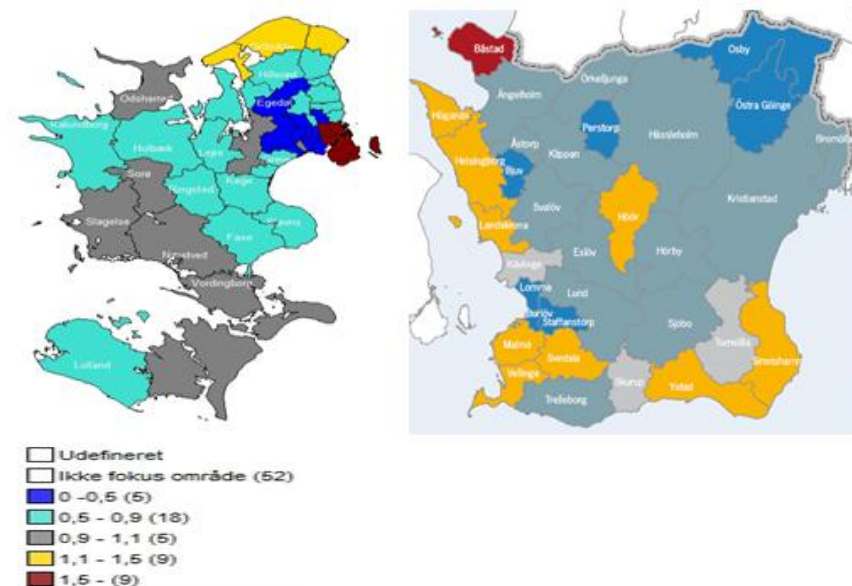


Kilde: DAMVAD på baggrund af data fra Danmarks Statistik samt data fra rapporten fra Region Skåne "Näringsliv, handel och service i Skåne" (Strukturbild för Skåne). Note: Opgørelsen for Sjælland er baseret på data for 2007, mens opgørelsen for Skåne er baseret på data for 2004.

Hotel- og restaurationsbranchen

Kommunernes erhvervsspecialisering inden for hotel- og restaurationsbranchen er kendetegnet ved en høj specialisering i kommuner beliggende tæt ved Øresundskysten, og i særdeleshed København. Det er ikke en overraskende tendens, men det er interessant at Båstad Kommune er den kommune i Skåne, der har den højeste erhvervsspecialisering

Figur 12: Erhvervsspecialisering, hoteller og restauration

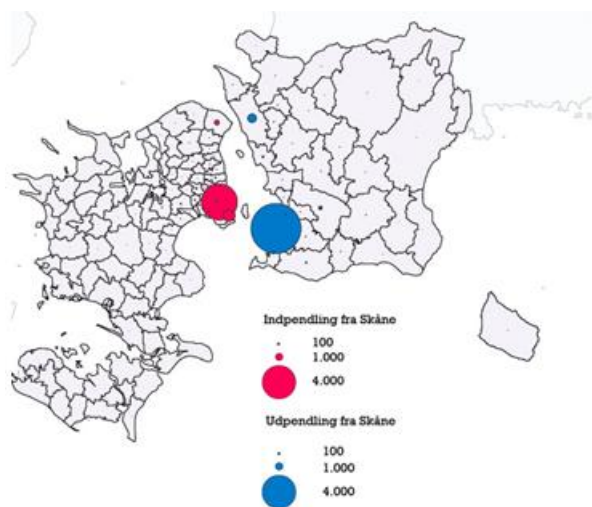


Kilde: DAMVAD på baggrund af data fra Danmarks Statistik samt data fra rapporten fra Region Skåne "Näringsliv, handel och service i Skåne" (Strukturbild för Skåne). Note: Opgørelsen for Sjælland er baseret på data for 2007, mens opgørelsen for Skåne er baseret på data for 2004.

Pendling

Efter at have gennemgået elementerne omkring erhvervsstruktur, kompetence-niveauet og kommunernes erhvervspecialisering, rettes opmærksomheden afslutningsvist på de pendlingsmønstre, som kendetegner regionen. Dette vil give et indblik i den dynamik der foregår på arbejdsmarkedet i Skåne, på Sjælland og imellem de to regioner. Pendlingsmønstrene kan være med til at belyse i hvilket omfang, der er potentiale for at øge mobiliteten på arbejdsmarkedet til gavn for virksomhederne i området.

Figur 13: Ind - og udpendling, Skåne



Kilde: www.tendensoresund.org

Kigger man på ind- og udpendlingen fra Skåne er den største pendlingsstrøm i Øresundsregionen ikke overraskende mellem de to store byer, København og Malmö. Figuren nedenfor viser, at udpendlingen for Malmö er større end indpendlingen. Tendensen er den samme, når man kigger på pendlingsstrømmene mellem Helsingør og Helsingborg dog i mindre målestok. Pendlingstal fra 2007 viser, at ca. 1390 personer pendler fra Helsingborg til Sjælland, heraf 467 perso-

ner fra Helsingborg til Helsingør. Fra Sjælland til Helsingborg pendlede i 2007 166 personer.

Antallet af pendlere fra Helsingborg til Helsingør var i 1997 på 262 og er som nævnt siden steget til 467, svarende til en vækstrate på 6,6 pct. om året. Pendlingen i den nordlige del af Øresundsregionen har dog ikke udviklet sig i samme takt som i kommunerne nær Øresundsbroen.

Tabellen nedenfor viser pendlingstallene fra Østdanmark til Skåne på brancheniveau. Den branche, der tiltrækker flest pendlere fra Østdanmark til Skåne, er fast ejendom, udlejning, forretningservice mv. Det er samtidig den branche, der har haft den største vækst i pendlingen siden 2001. I 2006 pendlede 182 beskæftigede i branchen fra Østdanmark til Skåne, hvilket er næsten dobbelt så mange som i 2003.

Tabel 11: Pendlingstal fra Østdanmark til Skåne – brancheniveau

	Antal personer, 2006	Udvikling fra 2003-2006
Fast ejendom, udlejning, forretnings-service mv.	182	92 %
Handel og reparationsvirksomhed	105	40 %
Transport, post og tele	80	13 %
Industri	68	- 6 %
Brancher i alt	750	40 %

Kilde: DAMVAD på baggrund af data fra Danmarks Statistik og Statistiska Centralbyrån

Tre brancher målt på antal personer udskiller sig antalsmæssigt væsentligt fra de øvrige, når man ser på pendlingen fra Skåne til Østdanmark (se tabellen nedenfor). Disse er brancherne fast ejendom, udlejning og forretningservice mv. (2.762 pendlere), handel og reparationsvirksomhed (2.228 pendlere), og transport, post og tele (2.116 pendlere).

Tabel 12: Pendlingstal fra Skåne til Østdanmark – brancheniveau

	Antal personer, 2006	Udvikling fra 2003-2006
Fast ejendom, udlejning, forretningservice mv.	2.762	172 %
Handel og reparationsvirksomhed	2.228	133 %
Transport, post og tele	2.116	73 %
Industri	1.080	97 %
Brancher i alt	12.744	124 %

Kilde: DAMVAD på baggrund af data fra Danmarks Statistik og Statistiska Centralbyrån

Godstransporter i Øresund

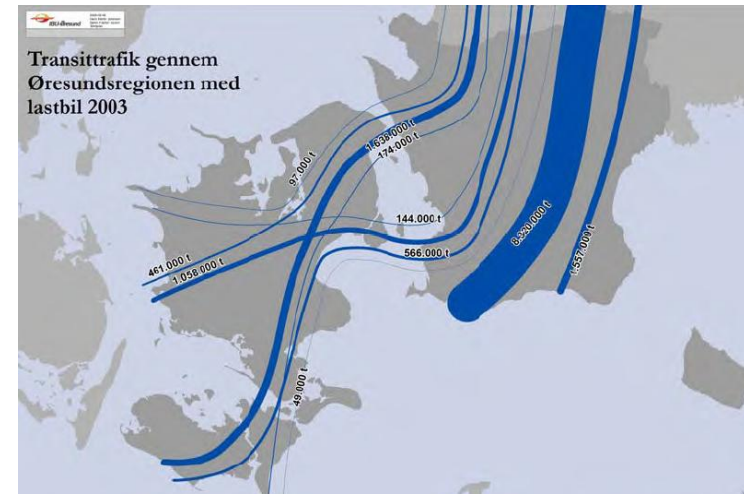
I beskrivelsen af Øresundsregionens erhvervs- og kompetencestruktur er det udover pendling også relevant at beskrive strukturen inden for godstransporter, da Øresund i høj grad fungerer som knudepunkt for gods mellem det europæiske kontinent og Skandinavien. Der er selvfølgelig en masse gods som transporteres til selve Øresundsregionen, men derudover er der også markante strømme af transitgods på tværs af Øresund.

Godstransporter gennem Øresundsregionen kan være en kilde til vækst og udvikling. Der kan være ganske store muligheder i at omdanne Øresundsregionen til et knudepunkt for intelligent logistik, hvor der kan gennemføres en forædling af produkterne, og hvor det vil være muligt at omdanne de store transitstrømme til mere bæredygtige transportkoncepter, hvor transittrafikken kobles sammen med national og international trafik.

I figuren højre illustreres transittrafikken med lastbil gennem Øresund. Trelleborg i Skåne er dominerende i forhold til gods på lastbil med mere en 5 mio. tons gods. Overfarten mellem Helsingør og Helsingborg er den overfart med den næsthøjeste mængde transit gods.

Ses nærmere på gods på bane er det selvfølgelig Øresundsbron der er dominerende med mere end 20 godstog pr. dag, men også Trelleborg er en væsentlig rute for transitgods på bane mellem Skandinavien og Europa

Figur 14: Transittrafik gennem Øresundsregionen med lastbil, 2003



Kilde: IBU Øresund

Bilag C: Resultater fra spørgeskemaundersøgelsen

Dette bilag udgør tredje del af den samlede analyse som indbefatter en hovedrapport, en erhvervs- og kompetenceprofil samt en spørgeskemaundersøgelse. Derudover er der foretaget en række interviews med henholdsvis relevante virksomheder, kommuner, interesseorganisationer og eksperter. Rapporten tager desuden udgangspunkt i eksisterende analyser og rapporter

Hvem har vi spurgt og hvor mange har svaret?

Nedenstående ses en tabel over antallet af respondenter blandt henholdsvis danske og svenske virksomheder opdelt efter brancher. Procentdelen angiver andelen af de adspurgte virksomheder som har svaret. Svarprocenten er således højest for de danske virksomheder.

Tabel 13: Respondenter fordelt efter brancher og land

	Samlet	Dansk	Svensk
1. Transport og logistik	234 (14 %)	179 (16 %)	55 (10 %)
2. Detailhandel	253 (14 %)	219(16 %)	34 (8 %)
3. Turisme og oplevelsesøkonomi	21 (15 %)	12 (14 %)	9 (17 %)
4. Videns og andet service	239 (16 %)	204 (18 %)	35 (11 %)
5. Andet	5 (20 %)	5 (40 %)	0
Total	752 (15 %)	619 (17 %)	133(10 %)
Antal virksomheder spurgt	Ca. 4.700	Ca. 3.600	Ca. 1.100

Kilde: DAMVAD 2010

Svarprocenter fordelt på kommuner

Herunder ses andelen af besvarelser fordelt efter kommuner. Eftersom langt flere danske virksomheder indgår i undersøgelsen, er det ligeledes de danske kommuner, der generelt markerer sig med markant højere svarprocenter sammenlignet med de svenske.

Tabel 14: Besvarelser fordelt efter kommuner

Danske kommuner	Svarpct.	Svenske kommuner	Svarpct.
Allerød	5,2 %	Bjuv	0,4 %
Egedal	4,7 %	Båstad	0,7 %
Fredensborg	5,6 %	Eslöv	1,5 %
Frederikssund	6,0 %	Helsingborg	7,3 %
Furesø	4,3 %	Hässleholm	2,0 %
Gribskov	8,0 %	Höganäs	0,4 %
Halsnæs	5,1 %	Höör	0,3 %
Helsingør	10,0 %	Klippan	0,4 %
Hillerød	6,8 %	Landskrona	1,7 %
Høje-Tåstrup	6,1 %	Perstorp	0,1 %
Hørsholm	6,1 %	Svalöv	0,7 %
Rudersdal	13,6 %	Örkelljunga	0,3 %
		Åstorp	0,4 %

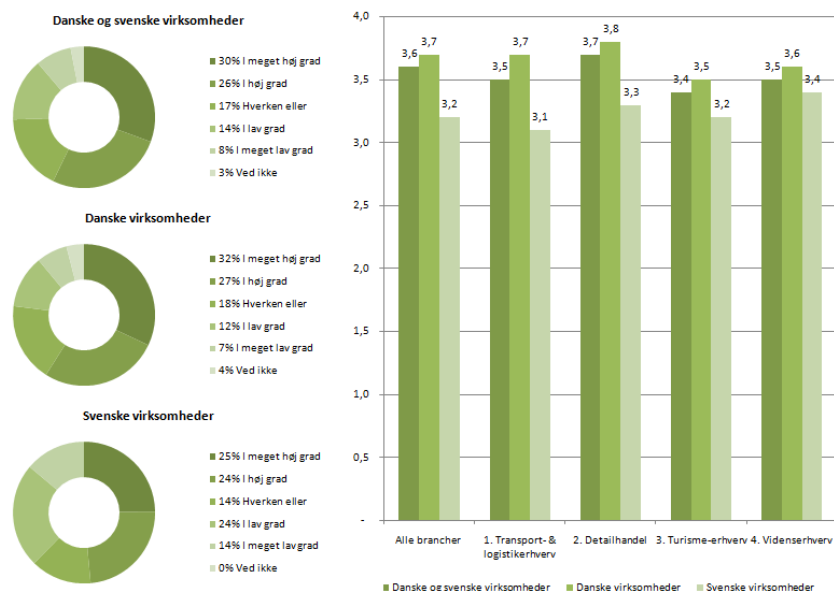
Kilde: DAMVAD 2010

Udvalgte resultater

Virksomhedernes vurdering af HH-forbindelsens betydning for øget dynamik i Øresundsregionen

En fast HH-forbindelse forventes at skabe et forøget potentiale for vækst og udvikling i Øresundsregionen. Kransedigrammerne i figuren nedenfor viser, at mere end halvdelen af svenske og danske virksomheder forventer, at en fast HH-forbindelse vil bidrage i enten høj grad eller meget høj grad til en forøget dynamik i Øresundsregionen. Søjlediagrammet viser middelværdien for svarene, sorteret efter brancher.

Figur 15: I hvilken grad vil en fast HH-forbindelse kunne skabe forøget dynamik i Øresundsregionen?



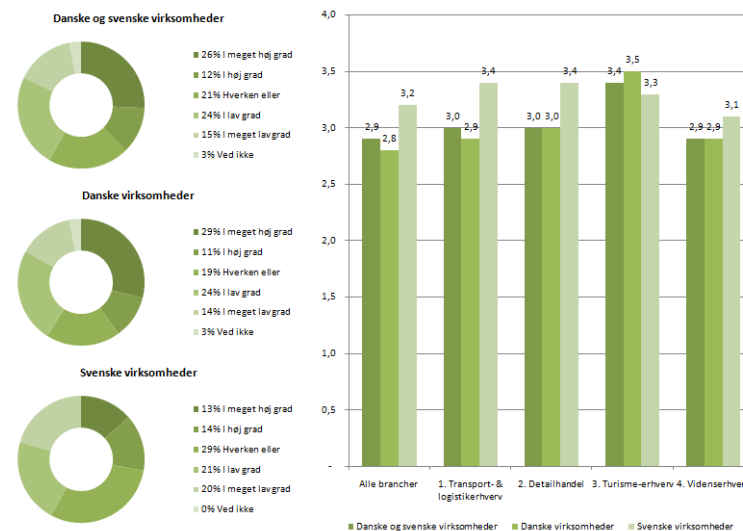
Kilde: DAMVAD 2010. Spørgeskemaundersøgelse til danske og svenske virksomheder, 2010 (n = 771, heraf 638 danske). Værdien 1 angiver "I meget lav grad", mens værdien 5 angiver "I meget høj grad".

Virksomhedernes vurdering af HH-forbindelsens betydning for deres egen virksomhed

I figuren nedenfor illustreres virksomhedernes vurdering af HH-forbindelsens betydning for deres egen virksomhed. I søjlediagrammet ses middelværdierne for de respektive brancher. Brancherne har generelt forventninger over middel til HH-forbindelsens betydning for deres egne virksomheder. Især turismebranchen har positive forventninger, mens forventningerne er lavest blandt vidensserviceerhvervene, om end forskellen mellem brancherne er begrænset.

Det viser desuden, at svenske virksomheder generelt har større forventninger til betydningen for deres egne virksomheder end det er tilfældet for de danske virksomheder. Specielt for transport- og logistik erhvervene, hvor de svenske virksomheder er relativt mere positive end de danske virksomheder.

Figur 16: I hvilken grad vil virksomheden få gavn af en fast HH-forbindelse?

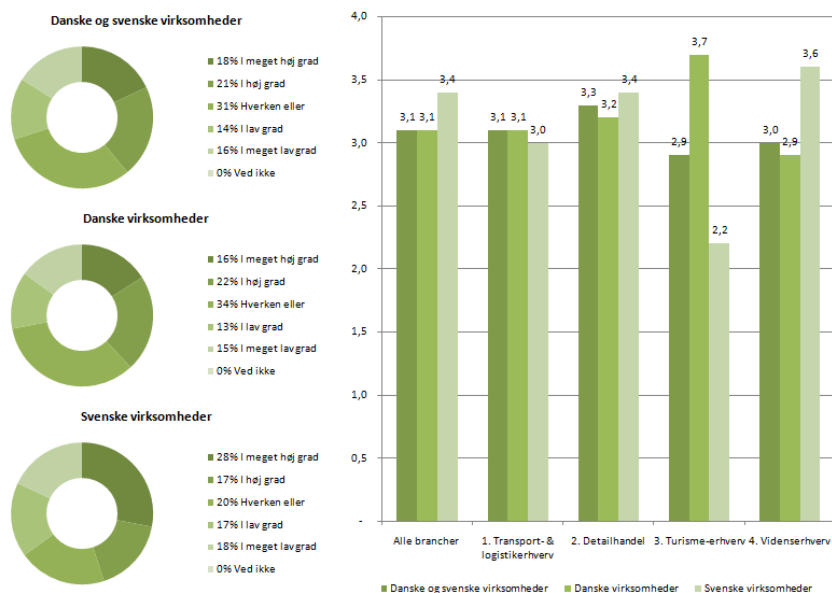


Kilde: DAMVAD 2010. Spørgeskemaundersøgelse til danske og svenske virksomheder, 2010 (n = 771, heraf 638 danske). Værdien 1 angiver "I meget lav grad", mens værdien 5 angiver "I meget høj grad".

Er det vigtigt for virksomheden at være placeret tæt på kunderne?

Ifølge nedenstående diagrammer ses at fortrinsvis de svenske virksomheder i regionen vægter nærheden til kunderne højt. Hvor 28 % af de svenske virksomheder i meget høj grad finder det vigtigt at være tæt på kunderne, er det tilsvarende kun 16 % af de danske virksomheder der mener det. Det gælder især de svenske virksomheder inden for videnerhverv branchen med en middelværdi på 3,6, mens det især er inden for turisme branchen at danske virksomheder, med en middelværdi på 3,7, finder det vigtigt at være tæt på kunderne.

Figur 17: Er det vigtigt for virksomheden at være placeret tæt på kunderne?

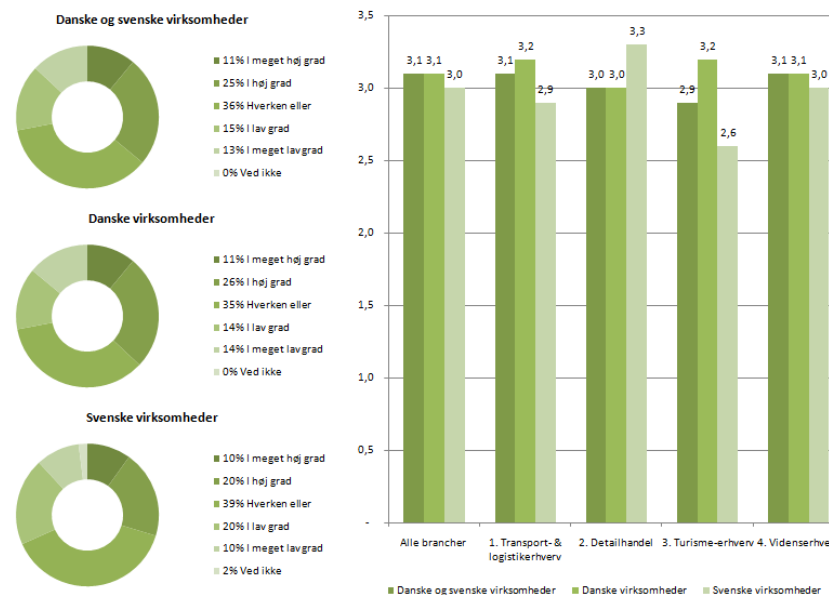


Kilde: DAMVAD 2010. Spørgeskemaundersøgelse til danske og svenske virksomheder, 2010 (n = 771, heraf 638 danske). Værdien 1 angiver "I meget lav grad", mens værdien 5 angiver "I meget høj grad".

Er det vigtigt for din virksomhed at være placeret tæt på samarbejdspartnere?

Både danske og svenske virksomheder i området prioriterer nærhed til samarbejdspartnere højt. Gennemsnitligt er der ikke nævneværdig forskel på brancherne samt mellem danske og svenske virksomheder på dette spørgsmål. Dog er det vigtigere for danske virksomheder inden for turismebranchen end svenske virksomheder at være tæt placeret på deres samarbejdspartnere, og vigtigere for svenske virksomheder inden for detailhandel end danske virksomheder.

Figur 18: Er det vigtigt for din virksomhed at være placeret tæt på samarbejdspartnere?

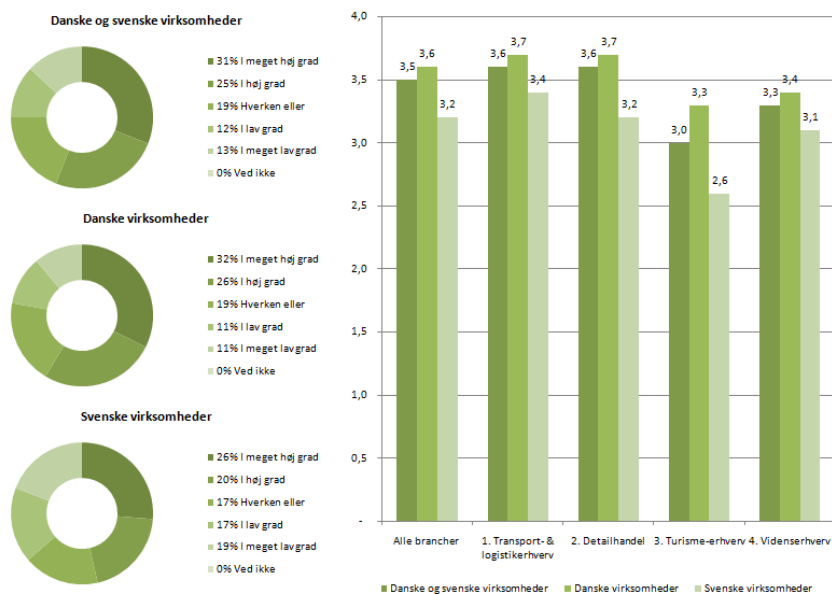


Kilde: DAMVAD 2010. Spørgeskemaundersøgelse til danske og svenske virksomheder, 2010 (n = 771, heraf 638 danske). Værdien 1 angiver "I meget lav grad", mens værdien 5 angiver "I meget høj grad".

Er det vigtigt for din virksomhed at have let adgang til et stort vejnet?

Virksomhederne i regionen har tilkendegivet, at det er væsentligt for dem med en let adgang til et stort vejnet – særligt de danske. Det er særligt indenfor transport- og logistiksektoren, at en reduceret transporttid vil gavne virksomhederne, men også andre transportafhængige virksomheder vil få gavn af den reducerede transporttid, som en fast HH-forbindelse vil skabe – eksempelvis detailhandelen.

Figur 19: Er det vigtigt for din virksomhed at have let adgang til et stort vejnet?

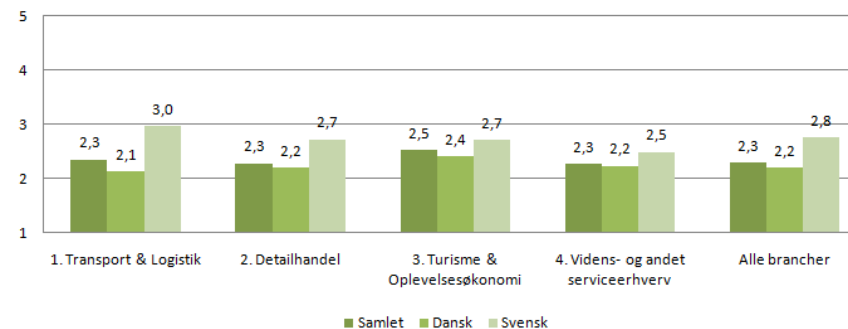


Kilde: DAMVAD 2010. Spørgeskemaundersøgelse til danske og svenske virksomheder, 2010 (n = 771, heraf 638 danske). Værdien 1 angiver "I meget lav grad", mens værdien 5 angiver "I meget høj grad".

Let adgang til et stort toget

Det er vigtigt for danske og svenske virksomheder i regionen at være tæt placeret på et stort toget. Dog viser besvarelsene i nedenstående figur markante forskelle mellem branchernes behov for dette. Mens svenske virksomheder generelt prioriterer adgang til toget højere end danske virksomheder i regionen, er det en langt højere prioritet for danske virksomheder inden for turisme og oplevelsesøkonomi branchen, mens de svenske virksomheder inden for transport og logistik ligeledes finder det særligt vigtigt.

Figur 20: Er det vigtigt for din virksomhed at have let adgang til et stort vejnet?

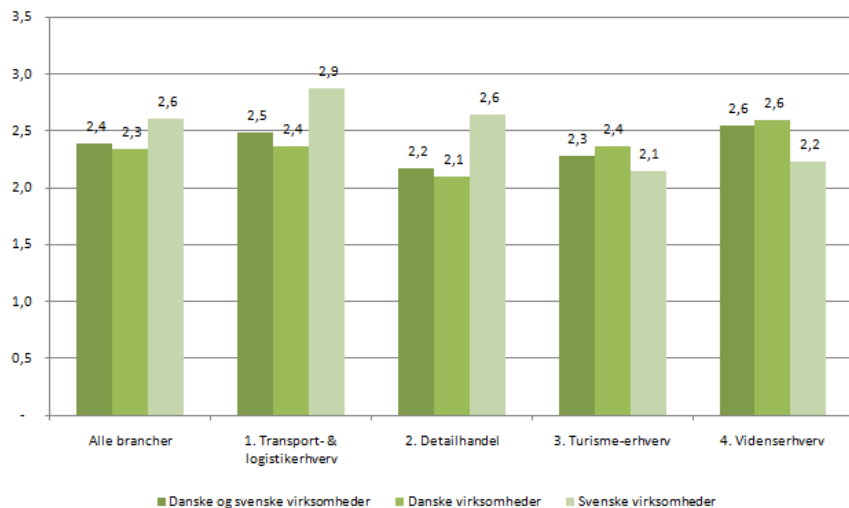


Kilde: DAMVAD 2010. Værdien 1 angiver "I meget lav grad", mens værdien 5 angiver "I meget høj grad".

Vil HH-forbindelsen have betydning for nærhed til og samarbejde med forsknings- og uddannelsesinstitutioner?

Spørgeskemaundersøgelsen viser i denne sammenhæng, at forventningerne blandt virksomheder i den nordlige del af Øresundsregionen er relativt begrænsede i forhold til HH-forbindelsens betydning for et øget samspil med forsknings- og uddannelsesinstitutionerne i regionen. Dog er det en højere prioritet for svenske virksomheder inden for transport og logistik branchen, samt detailhandels branchen.

Figur 21: Vil HH-forbindelsen have betydning for nærhed til og samarbejde med forsknings- og uddannelsesinstitutioner?

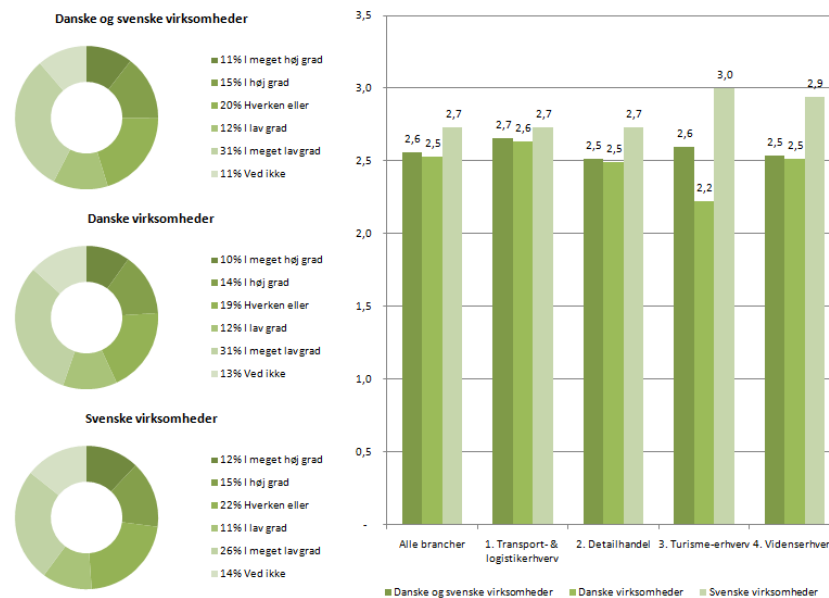


Kilde: DAMVAD 2010. Spørgeskemaundersøgelse til danske og svenske virksomheder, 2010 (n = 771, heraf 638 danske). Værdien 1 angiver "I meget lav grad", mens værdien 5 angiver "I meget høj grad".

I hvilken grad vil en fast HH-forbindelse få betydning for virksomhedens rekruttering af arbejdskraft?

Spørgeskemaundersøgelsen blandt danske og svenske virksomheder viser, at de svenske virksomheder har større forventninger end de danske virksomheder til HH-forbindelsens betydning for rekruttering af arbejdskraft. Det er særligt svenske virksomheder inden for turisme-erhverv samt videnserhverv, der spår størst muligheder for tiltrækning af arbejdskraft.

Figur 22: I hvilken grad vil en fast HH-forbindelse få betydning for virksomhedens rekruttering af arbejdskraft?

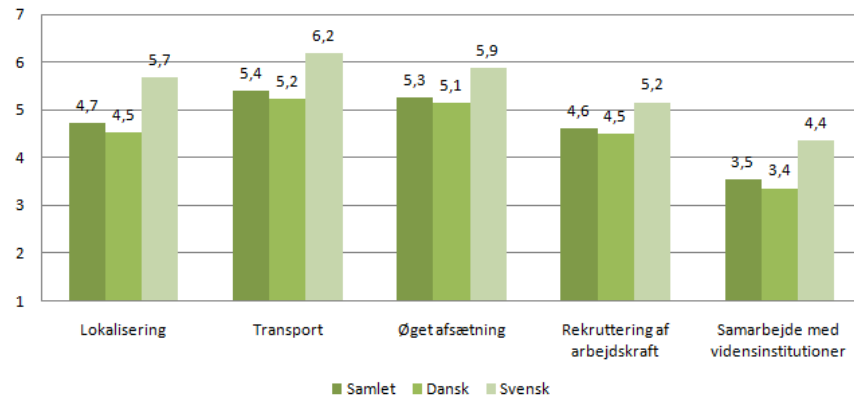


Kilde: DAMVAD 2010. Spørgeskemaundersøgelse til danske og svenske virksomheder, 2010 (n = 771, heraf 638 danske). Værdien 1 angiver "I meget lav grad", mens værdien 5 angiver "I meget høj grad".

Hvilken betydning vil en fast HH-forbindelse have for din virksomhed?

Nedenstående figur viser respondenternes vurdering af betydning af HH-forbindelsen inden for fem emner. De svenske virksomheder placerer sig højest inden for deres vurdering af betydning inden for samtlige fem emner. Særligt vurderer de svenske virksomheder transport og øget afsætning som følger af en fast HH-forbindelse, mens samarbejde med videninstitutioner er lavest rangeret blandt både svenske og danske virksomheder.

Figur 23: Hvilken betydning vil en fast HH-forbindelse have for din virksomhed?



Kilde: DAMVAD 2010. Spørgeskemaundersøgelse til danske og svenske virksomheder, 2010 (n = 771, heraf 638 danske).