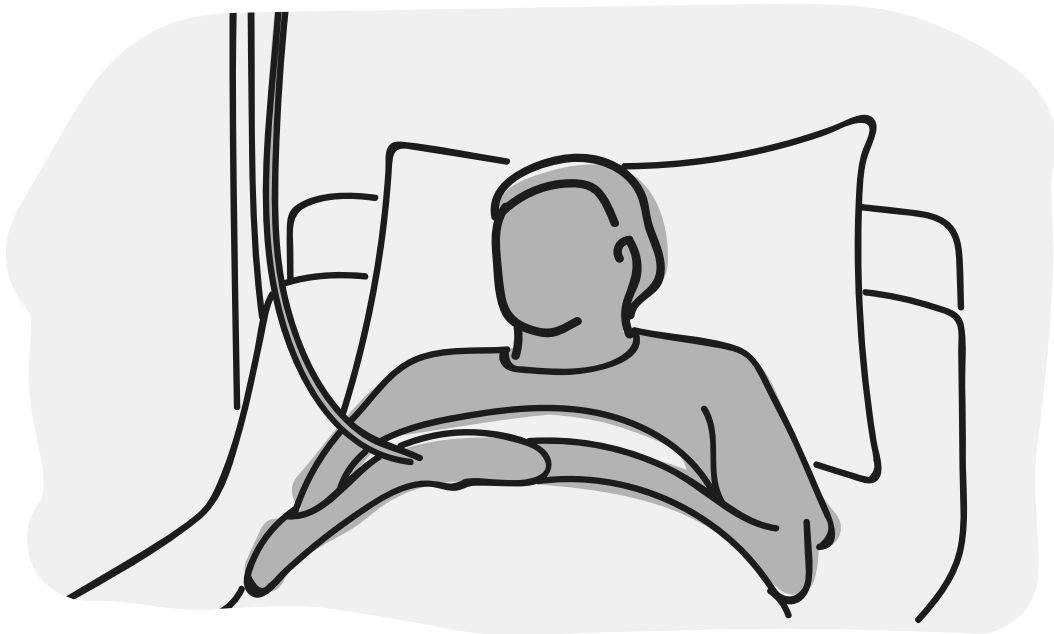


Værd at vide om dit Behandlingsforløb

Her kan du få overblik over vigtig viden, når du skal behandles for en sygdom. Fx om dit frie sygehusvalg, hvor lang tid du højest må vente på at blive behandlet, eller din ret til transport eller transporttilskud.

Du finder også information om, hvordan du kan få hjælp af en patientvejleder eller rådgiver i sygehusvalg til at benytte disse rettigheder, eller hvordan du kan forberede dig på dine lægesamtaler.



Behandling

Behandlingssted

Behandlingsansvarlig læge

Vælg selv hvor du vil behandles

Når du skal i gang med et behandlingsforløb, har du som patient flere rettigheder. Fx kan du selv vælge på hvilket hospital, du ønsker at blive behandlet. Det kaldes for 'frit sygehusvalg.'

Når du henvises til behandling hos en speciallæge, kan du også frit vælge mellem landets speciallæger.

Fordele ved frit sygehusvalg

Fordelen ved at benytte frit sygehusvalg er, at du kan benytte:

- det behandlingssted med korteste ventetid
- et andet hospital end det, du er blevet henvist til. Fx behandling på et hospital i nærheden af det sommerhus, hvor du opholder dig over sommeren
- et hospital, du er særlig tryk ved
- en afdeling, der har stor erfaring med det, du skal behandles for.

Sådan bruger du frit sygehusvalg

Du bliver automatisk henvist til det hospital, som hører til din folkeregisteradresse. Derfor må du selv sørge for at få en snak med lægen om dine behandlingsmuligheder og om ventetider på andre hospitaler.

Hvis du ønsker at benytte frit sygehusvalg, skal din egen læge eller speciallæge sende en henvisning til det hospital eller den afdeling, du ønsker. Du finder en oversigt over hospitaler i Danmark på sundhed.dk.

Vær opmærksom på

- det er ikke muligt at bruge frit sygehusvalg, hvis du indlægges akut
- der kan være længere ventetid på det hospital, du ønsker
- du kan risikere, at hospitalet afviser dit ønske, hvis deres ventetid er lang, eller at de ikke kan tilbyde den behandling, du har brug for
- dine muligheder for at få transport eller transporttilskud bliver ændret
- hvis du først har valgt et andet hospital, kan du ikke bagefter benytte din ret til udvidet frit sygehusvalg. I så fald skal du henvises igen til det hospital, der ligger tættest på din bopæl.

Du kan altid få en snak med en patientvejleder

Patientvejlederen kan hjælpe dig, hvis du ønsker at bruge det frie sygehusvalg. Patientvejlederen er en uvildig person med tavshedspligt, og de findes på alle regionens hospitaler. Deres opgave er fx:

- informere og vejlede om dine rettigheder som patient
- svare på generelle spørgsmål om sundhedsvæsenet
- informere og vejlede om reglerne for transport og transporttilskud
- hjælpe med at udrede misforståelser mellem dig og sundhedsvæsenet.

Du er altid velkommen til at ringe eller skrive en mail. Det er også muligt at få en personlig samtale.

Find oplysninger om, hvordan du får kontakt til en patientvejleder på dit hospitals hjemmeside.



Indkaldelsen til din behandling

Du kan fx få behandling for din sygdom ved at:

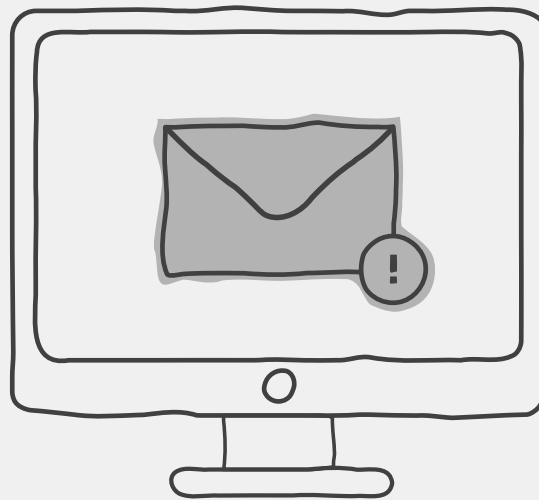
- Indlæggelse på hospital. Din indkaldelse kommer i din e-Boks.
- Ambulant behandling. Din indkaldelse kommer i din e-Boks.
- Behandling hos speciallæge. Du skal selv bestille tid.

Hvad betyder ambulant behandling?

Ambulant behandling betyder, at du ikke er indlagt, men kan tage hjem samme dag efter behandlingen.

Patientinformation om din behandling

Du kan finde patientinformation om din konkrete behandling på hospitalets hjemmeside.



Du har ret til at blive behandlet inden for 30 dage

Som patient har du ret til at starte dit behandlingsforløb inden for 30 kalenderdage.

Hvis det ikke er muligt, vil vi tilbyde dig en alternativ mulighed for behandling fx på privathospital. Det kaldes også for udvidet frit sygehusvalg.

Hvis du skal vente mere end 30 dage, vil det stå i dit indkaldelsesbrev. Her vil der også stå, hvordan vi kan hjælpe dig med at finde et andet hospital eller klinik, hvor ventetiden er kortere.

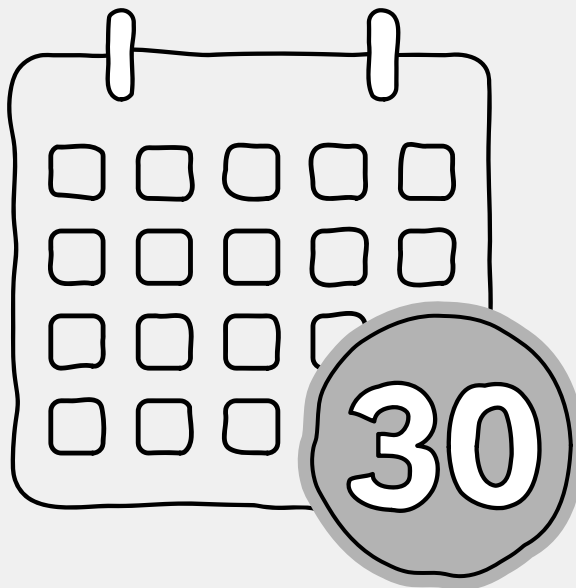
Hvad er 30 dage?

Din egen læge sender en henvisning. Hospitalet modtager den. Fra denne dato må der højst gå 30 kalenderdage, før du starter på behandlingen.

Eller du er blevet undersøgt. Og fra denne dato må der højst gå 30 kalenderdage, før du starter din behandling.

Kræft og visse hjertesygdomme har særlige behandlingsforløb

Der findes særlige behandlingsforløb og ventetider, hvis du skal behandles for kræft og visse hjertesygdomme. Søg i Patientguiden på dit hospitals hjemmeside under særlige ventetider for mere information.



Sådan bruger du udvidet frit sygehusvalg

Start med at læse dit indkaldelsesbrev grundigt igennem. Hvis du skal vente mere end 30 dage på behandling, vil det fremgå af dit indkaldelsesbrev. Her vil også stå, hvordan vi kan hjælpe dig med at finde et sted med kortere ventetid.

Nogle gange kan du ikke bruge udvidet sygehusvalg

Vær opmærksom på, at det ikke altid er muligt at bruge udvidet frit sygehusvalg. Fx:

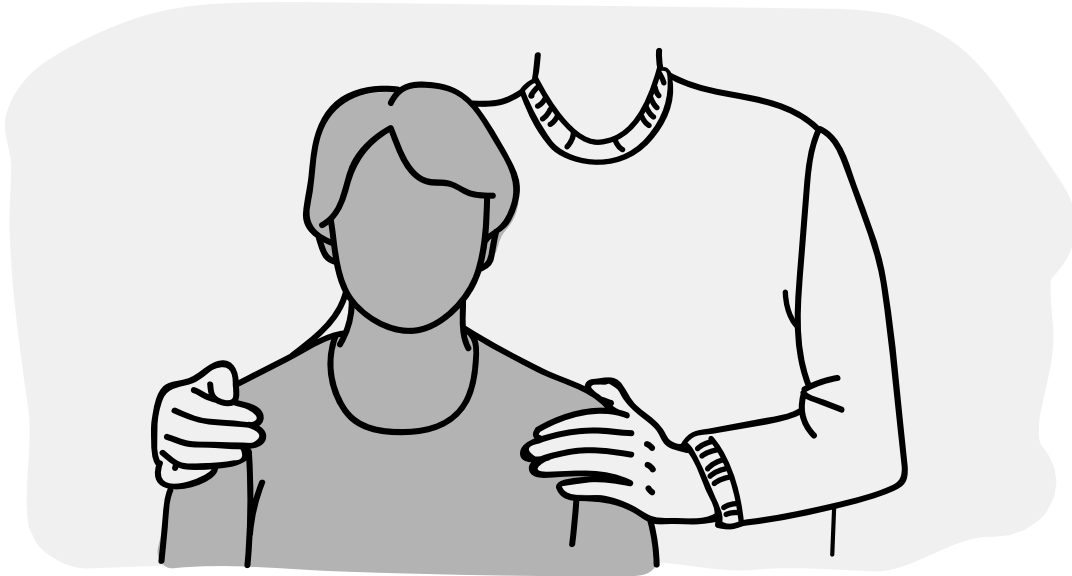
- ved genoptræning eller behandling for demens, fertilitet, refertilitet og høretab
- ved kosmetiske operationer eller kønsskifteoperationer
- hvis du selv udsætter dit behandlingsforløb
- hvis din helbredstilstand gør, at hospitalet er nødt til at udsætte din behandling
- hvis der ikke findes et privathospital, vi har samarbejdsaftaler med, som laver behandlingen
- hvis privathospitalet har væsentlig længere ventetid end vores egne afdelinger.

En særlig rådgiver i sygehusvalg kan hjælpe dig

Der findes en særlig rådgivning for patienter, som gerne vil benytte frit eller udvidet frit sygehusvalg. En rådgiver i sygehusvalg kan:

- oplyse om dine muligheder for at vælge et bestemt hospital
- oplyse om ventetider
- oplyse om dine muligheder for at få transport eller transporttilskud
- bede afdelingen om at flytte din behandling til et andet hospital, end det du er blevet henvist til.

Du finder information om rådgivning i sygehusvalg i Patientguiden på dit hospitals hjemmeside. Søg under 'rådgiver i sygehusvalg'.

**Brug dine pårørende**

Nogle gange har man ikke kræfter til at gå i gang med at undersøge sine muligheder. Måske kan det være en opgave for én i din familie eller en god ven at skabe overblik over dine muligheder?

Har du en sundhedsforsikring?

Det kan være, at du eller din arbejdsplads har tegnet en sundhedsforsikring. Den kan måske give dig mulighed for at komme hurtigere gennem et behandlingsforløb.

Huskeliste til din lægesamtale om din behandling

Ved den første samtale med lægen på hospitalet vil du typisk blive undersøgt af en læge og en sygeplejerske. De vil spørge ind til dit helbred og din sygdom. I samtalen vil du også blive grundigt informeret om behandlingsforløbet. Derfor er en huskeliste en rigtig god ting. Den hjælper dig med at få svar på alt det, du har brug for at vide. Husk at skrive svarene ned eller få en anden til at gøre det.

Her er en række eksempler på spørgsmål, lægen vil fx spørge dig om:

- Din sygdom (tidligere indlæggelser, sygdomme)
- Dine symptomer
- Medicin og kosttilskud

Her er en række eksempler på spørgsmål, som du kan stille til lægen om dit behandlingsforløb:

Hvad skal jeg behandles for?

Hvordan forløber behandlingen?

Hvad er bivirkningerne ved behandlingen?

Kan jeg vælge mellem forskellige behandlinger?

Er der risiko ved behandlingen?

Er der noget, jeg skal forberede mig på?

Hvornår ved jeg, om behandlingen virker?

Bliver jeg helt rask?

Hvad hvis behandlingen ikke virker?

Du har mulighed for to kontaktlæger

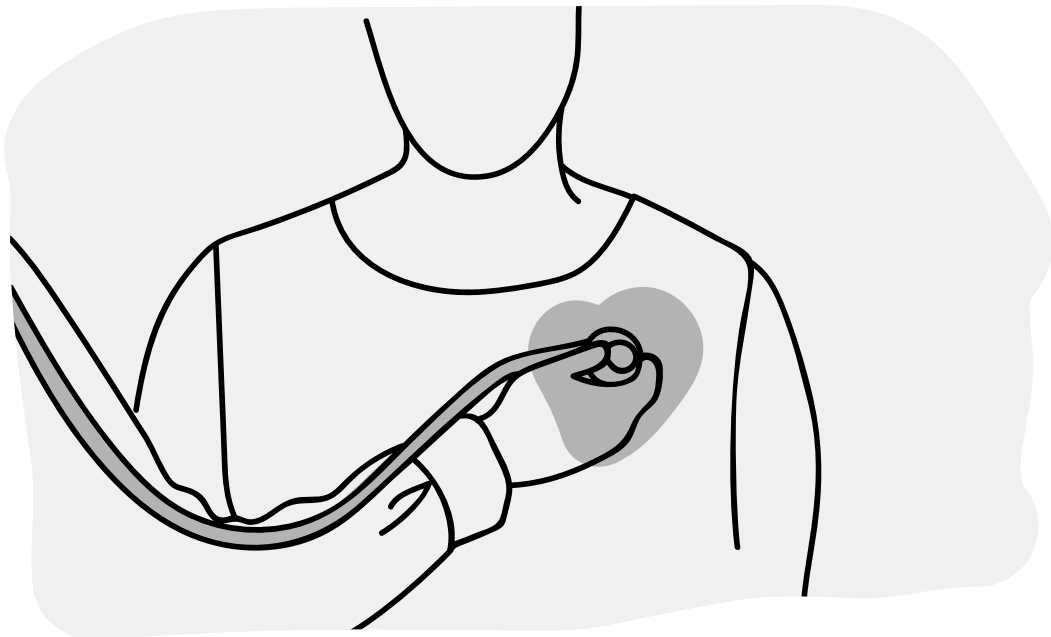
To særlige kontaktlæger kan være tilknyttet din behandling:

Den behandlingsansvarlige læge

Alle læger har behandlingsansvar for de behandlinger, de ordinerer. Derfor har du altid én overordnet behandlingsansvarlig læge for dit konkrete forløb. Der kan godt være flere behandlingsansvarlige læger i dit forløb. Fx hvis dit forløb involverer flere afdelinger, eller at du fejler flere ting. Du kan altid spørge om, hvem der er din behandlingsansvarlige læge.

Den patientansvarlige læge

Hvis du har et særligt kompliceret sygdomsforløb, kan du også få tilknyttet en patientansvarlig læge. En patientansvarlig læge har det overordnede ansvar for kontakten til dig. Men også ansvar for at skabe sammenhæng, overblik og tryghed i dit forløb.



Find ud af om du har ret til transport eller transporttilskud

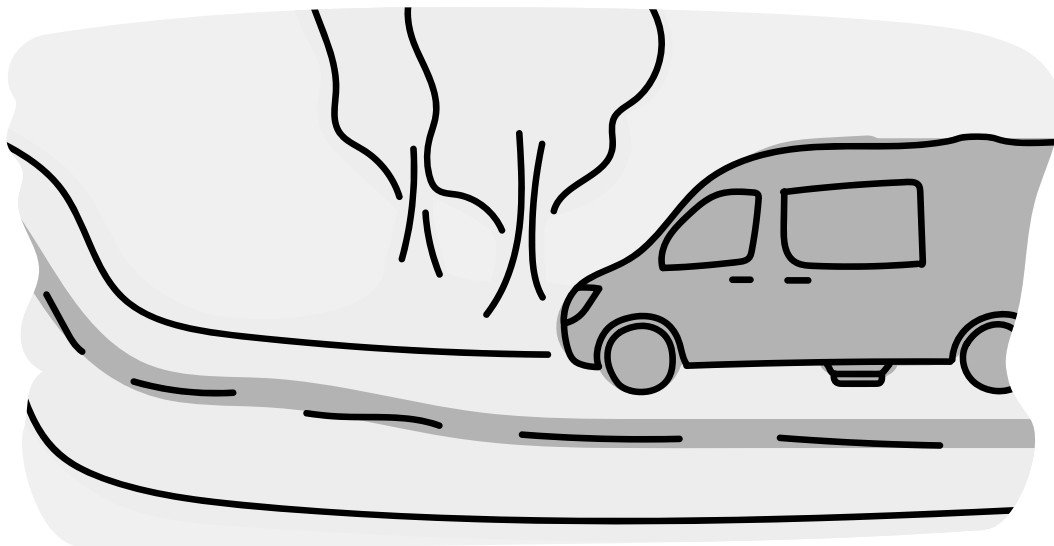
Du kan have ret til siddende transport eller transporttilskud til en behandling. Det har du, hvis du opfylder én af disse betingelser:

- du får folke- eller førtidspension
- du bor mere end 50 kilometer fra det hospital, hvor du skal behandles
- du er ikke i stand til at tage offentlige transportmidler til hospitalet, og du skal i et ambulans forløb på hospitalet mere end én gang, eller bliver af hospitalet sendt hjem på weekend eller en kort ferie

Det er din afdeling eller Kørselskontoret på hospitalet, der vurderer, om du har behov for siddende transport.

Vær opmærksom på

Du kan kun få transporttilskud, hvis transporten koster mere end 44 kroner for pensionister eller 104 for andre (2020 takster).



Patientguiden – her finder du svar

Patientguiden, som findes på regionens og alle hospitalernes hjemmesider, hjælper patienter og pårørende med at finde rundt i sundhedsvæsenet. Her står alt om rettigheder, regler og retningslinjer for undersøgelse, behandling og tiden efter udskrivelsen. Du finder også indhold, du ikke finder andre steder. Fx gode råd og erfaringer fra patienter, pårørende og fagfolk om:

- hvordan du får mest muligt ud af dine lægesamtaler
- hvordan du og dine pårørende får medindflydelse på dit forløb
- hvordan du kan tackle ventetid
- psykiske reaktioner på sygdom
- en særlig guide til dig som pårørende.

Læs mere her:
regionh.dk/patientguiden

