

FORRETNINGSUDVALGET

MØDETIDSPUNKT

04-10-2016 10:00

MØDESTED

REGIONSRÅDSSALEN

MEDLEMMER

Sophie Hæstorp Andersen

Leila Lindén

Lars Gaardhøj

Charlotte Fischer

Karin Friis Bach

Karsten Skawbo-Jensen

Erik Lund

Jens Mandrup

Henrik Thorup Afbud

Finn Rudaizky

Martin Geertsen Fraværende ved sag 8-11, 13-14, 16-17

Randi Mondorf Fraværende ved sag 12

Anne Ehrenreich Afbud

Marianne Frederik

Tormod Olsen

INDHOLDSLISTE

1. Projektforslag for Ny Retspsykiatri Sct. Hans
2. Trafikbestilling 2017
3. Forslag om at ophæve arealreservation i Ring 5-transportkorridoren
4. Jordoprensning på Vestergade 5 i Skuldelev, Frederikssund Kommune
5. 10 temaforslag til handlingsplan 2017-2018 for den regionale vækst- og udviklingsstrategi
6. Rekruttering og fastholdelse på det medicinske område
7. Opfølgning på budgetaftalen for 2017
8. Fortsættelse af indsatsen for Transport for Copenhagen
9. Status på eksekvering af den regionale vækst- og udviklingsstrategi
10. Udmøntning til resterende dele af fyrtårnsprojekter i den regionale vækst- og udviklingsstrategi
11. Godkendelse af rammeaftale mellem DTU og Region Hovedstaden
12. FORTROLIG - Aftalesag

13. FORTROLIG - Konkurrencesag
14. Bevillinger inden for inklusion og erhvervsuddannelser
15. Permanent udbredelse af HPV-hjemmetest
16. Evaluering af patientvejlederordningen
17. Studietur - regnskab og fagligt udbytte
18. Generel orientering fra ledelsen
19. Eventuelt

1. PROJEKTFORSLAG FOR NY RETSPSYKIATRI SCT. HANS

BAGGRUND FOR SAGENS FREMLÆGGELSE

Region Hovedstaden modtog i september 2012 endeligt tilsagn fra Ministeriet for Sundhed og Forebyggelse, om tilskud fra kvalitetsfonden til byggeri af nyt retspsykiatrisk hospital i Roskilde, Ny Retspsykiatri Sct. Hans. Den samlede anlægsramme er på 550 mio. kr., og nybyggeriet vil indeholde i alt 126 retspsykiatriske senge. Dispositionsforslaget blev godkendt af regionsrådet 2. februar 2016. Projektet har nu udarbejdet et projektforslag, som er en videre bearbejdning af dispositionsforslaget. Projektforslaget forelægges ved nærværende mødesag til politisk godkendelse.

INDSTILLING

Administrationen indstiller, at forretningsudvalget over for regionsrådet anbefaler:

1. **at** godkende projektforslag for Ny Retspsykiatri Sct. Hans (bilag 1),
2. **at** godkende en investeringsbevilling på i alt 505 mio. kr. til udførelse af Ny Retspsykiatri Sct. Hans, og
3. **at** investeringsbevillingen til udførelse af Ny Retspsykiatri Sct. for perioden 2017-2020 indarbejdes i investeringsbudgettet.

POLITISK BEHANDLING

Forretningsudvalgets beslutning den 4. oktober 2016:

Anbefalet

Anne Ehrenreich (V) og Henrik Thorup (O) deltog ikke i sagens behandling.

SAGSFREMSTILLING

Projektforslaget er udarbejdet i perioden januar til august 2016, og er en detaljeret dokumentering af dispositionsforslaget. Når projektforslaget er politisk godkendt, vil kvalitetsfundsprojektet Ny Retspsykiatri Sct. Hans arbejde videre med selve myndighedsbehandlingen og hovedprojektet med henblik på udførelsesopstart primo 2018.

Der er ikke sket væsentlige ændringer i projektforslaget for det ny retspsykiatriske hospital Sct. Hans i forhold til det godkendte dispositionsforslag fra februar 2016. De ydre rammer, den arkitektoniske fremtoning og funktioner generelt, som angivet i dispositionsforslaget, er ikke ændret. Projektet indeholder derfor fortsat 126 retspsykiatriske senge fordelt på fire sengeenheder, besøgslejligheder for pårørende, aktivitetshave, multi- og musikrum, kulturhus, multisal, terapibassin og de nødvendige faciliteter for personalet samt parkering.

Der er foretaget mindre ændringer i projektet som følge af brugerinddragelse, forhandling om lokalplan med Roskilde Kommune samt generelle bygningstekniske udfordringer som for eksempel den skrånede grund som udgør byggefeltet. Den mest omfattende ændring i projektforslaget er en reduktion af kælderarealet, som fortsat indeholder omklædningsfaciliteter for personalet. Kælderarealet er optimeret i funktion, og der er dermed frigjort ca. 400 m². Dermed kan m² prisen øges og reserverne styrkes, som følge af de færre m², som skal bygges. Denne ændring er foretaget med involvering af relevante brugergrupper. Af øvrige større ændringer kan nævnes udeladelse af etablering af anlæg til forstærkning af mobiltelefonssignal og etablering af dobbeltkonstruktion under multisal af hensyn til vandtryk. Administrationen kan på nuværende tidspunkt ikke vurdere om der er behov for et anlæg til forstærkning af mobiltelefonssignal på Ny Retspsykiatri Sct. Hans. Dobbeltkonstruktionen af multisal er nødvendig, da det sekundære vandspejl er relativt højt i forhold til den fremtidige færdige gulvhøjde, og der er derfor behov for et drænende lag der kan håndtere eventuelt indsvivende vand.

Projektforslaget indeholder endvidere projektering af et kunstprojekt, som skal bidrage til den helende arkitektur i nybyggeriet, og som kunstneren Olafur Eliasson står bag. Kunstprojektet består af to elementer, "Et loft af lys" placeret under to udspring på sengeenhederne mod aktivitetshaven samt "Den

cirkulære sti" placeret som et integreret element i aktivitetshaven. Arbejdet med kunstprojektet er pt. sat i bero, da projektorganisationen har besluttet, at igangsættelse af kunstprojekterne skal afvente resultatet af licitationen.

I vedlagte bilag 2 redegøres for de projektmæssige ændringer, som er foretaget siden projektets opstart ved projektkonkurrencen. Ligeledes er der udarbejdet en change request liste som oplister de fravalgte administrationen kan beslutte afhængigt af licitationsresultatet, se vedlagt fortrolige bilag 3.

Brugerinddragelse

Der har i forbindelse med udarbejdelsen af projektforslaget været gennemført en omfattende brugerproces, med fem gennemgående brugergrupper suppleret af mindre og mere specialiserede temagrupper. Fokus har været på indretning, arbejdsgange, inventar og teknisk bestyknings samt materialer og overflader.

Hver brugergruppe har været tværfaglig sammensat og repræsenteret ved en arbejdsmiljørepræsentant, driften, plejen, ledende klinikchef eller oversygeplejerske samt en ledelses- og organisationskonsulent som gennemgående person og koordinator i forhold til Psykiatrisk Center Sct. Hans. Temagrupperne har været inddelt i følgende temaer: installationer/belysning, sanitet og materialer/madflow og logistik/kunst/studietur til reference projekter.

Som resultat af brugerinddragelsesprocessen er der på brugernes opfordring foretaget mindre justeringer, og af disse kan blandt andet nævnes, at de i alt 126 sengestuer nu er fordelt på 116 standard sengestuer, to handicap sengestuer og otte multifunktionsstuer indrettet for patienter med handicap og svært overvægtige patienter. Desuden er vagtstue/personalerum åbnet op og er nu en del af et større fælles patientområde. Der arbejdes i den forbindelse med begreberne Front Office og Back Office. Besøgsfaciliteterne i ankomsthuset er ændret til én mindre og én større besøgslejlighed samt tre besøgsrum, som samtidig kan anvendes som møderum. Endelig er der valgt løsning med dørkontrol, som understøtter en nøglefri hverdag for personalet, og som øger personsikkerhedsniveauet.

Der har desuden været afholdt et dialogforum med patienter og pårørende primo 2016. På mødet blev der blandt andet lagt vægt på muligheden for ophold og udlån af bøger i kulturhuset, den alsidige mulighed for motionering i aktivitetsområdet samt gode rammer for børn i besøgslejlighederne i forbindelse med besøg.

Det videre forløb

Hvis projektforslaget bliver godkendt, fortsætter arbejdet med udarbejdelse af myndighedsbehandling og hovedprojektet frem til februar 2017. I hovedprojektet udarbejdes projektdokumentation med henblik på, at opnå myndighedsgodkendelse, gennemføre udbud og slutteligt udførelse. Brugergrupperne vil blive indkaldt til ad hoc projektafklaringsmøder og ellers primært til orienterende møder. Den politiske følgegruppe vil fortsat blive orienteret om projektets fremdrift.

I forhold til den oprindelige tidsplan fra 2012, vil projektet fortsat have en forsinkelse på ca. tre år, som relaterer sig til 2,5 års forsinkelse grundet langstrakte forhandlinger med Roskilde Kommune vedrørende lokalplansforhold, ca. tre måneder som relaterer sig til afrundingen af dispositionsforslag og supplerende lovgivningskrav til projektet som grundlag for prækvalifikation, og endeligt ca. tre måneders nødvendig justering i forhold til hensigtsmæssig opstart af udførelsen. Tidsplanen ser derfor ud som følgende:

- 1 Hovedprojekt maj 2016 - april 2017
- 1 Udbudsperiode november 2016 - december 2017
- 1 Udførelse primo 2018 - ultimo 2020
- 1 Ibrugtagning af ny bygning ultimo 2020

Som en del af forberedelserne til udførelsen af nybyggeriet, skal patienter fra Sol- og Enghus genhuses i Platanhuset. Dette forløber som planlagt i januar til februar 2017, hvorefter Sol- og Enghus vil blive nedrevet i perioden marts til september 2017. Se vedlagt oversigtskort over Sct. Hans Øst bilag 4.

I forbindelse med udarbejdelse af projektforslaget har det været en fortsat dialog mellem projektorganisationen og Roskilde Kommune, idet Roskilde Kommune har haft yderligere supplerende myndighedskrav til projektet. Dette har resulteret i udkast til lokalplan for Sct. Hans matriklen, som har været i offentlig høring i perioden maj til juli 2016. Lokalplanen forelægges til godkendelse i Roskilde Kommunes byråd den 28. september 2016.

Bemærkninger fra den politiske følgegruppe

Den politiske følgegruppe blev præsenteret for projektforslaget på møde den 22. september 2016. Følgegruppen har følgende bemærkninger til projektforslaget:

Følgegruppen er orienteret om de ændringer, som er foretaget i projektet siden dispositionsforslaget blev godkendt. Følgegruppen hæfter sig ved, at projektet fortsat skaber rammer for et retspsykiatrisk hospital, hvor de ydre og indre planforhold skaber velfungerende forhold for både de retspsykiatriske patienter og personalet. Følgegruppen bemærker også, at de fravalg, som projektet eventuelt må beslutte som følge af licitationsresultatet i 2017, kan skabe væsentlige ringere rammer end forventet for patienterne og personale på det færdige retspsykiatriske hospital. Heriblandt fravalg som rummer sociale fællesaktiviteter, motionsmuligheder og kunst som helende arkitektur til gavn for patienterne. Følgegruppen vil afvente licitationsresultatet i efteråret 2017, hvorefter et eventuelt behov for fravalg vil blive drøftet i følgegruppen. Følgegruppen anbefaler at det forelagte projektforslag godkendes i forretningsudvalget.

KONSEKVENSER

Hvis indstillingen tiltrædes, godkendes henholdsvis det forelagte projektforslag med de ændringer som er beskrevet i bilag 2, og den, af følgegruppen, anbefalede change request liste (bilag 3). Arbejdet med at projektere Ny Retspsykiatri Sct. Hans vil derefter fortsætte i næste fase, som er myndighedsbehandling og udarbejdelse af hovedprojekt. Endvidere vil administrationen fremsende faseskiftrapportering til Sundheds- og Ældreministeriet.

Resultatet af licitationen forventes at foreligge ultimo 2017. Herefter vil licitationsresultatet blive drøftet i den politiske følgegruppe, og såfremt der bliver behov for at anvende fravalg på den godkendte change request liste, vil dette ligeledes blive drøftet i følgegruppen.

RISIKOVURDERING

Projektorganisationen bag Ny Retspsykiatri Sct. Hans udarbejder løbende en risikovurdering, som omfatter identificering af både mindre og større risici, som kan have betydning for projektets udførelse og slutresultat. Blandt de identificerede risici er blandt andet øgede omkostninger til udførelse af de specielle funktionskrav, herunder sikkerhedskrav, som stilles til et retspsykiatrisk hospital, og som kan ændres som følge af ny lovgivning undervejs i projektperioden. Disse øgede omkostninger øger presset på den samlede anlægsøkonomi for projektet. Også udførelsesmæssige udfordringer ved at bygge på en skrånende grund er identificeret som værende en risiko.

I risikovurderingen af projektets samlede økonomi, foretages løbende sammenligninger med øvrige sammenlignelige projekter, og det giver viden og erfaringer til at justere med henblik på at øge robustheden i byggeprojektet. Samtidig er der fokus på, at aktivitetsniveauet i entreprenørbranchen p.t. er højt, og at et højt aktivitetsniveau tidligere har vist sig, at give store opadgående udsving i entrepriseomkostningerne. Der vurderes at være en risiko for, at projektet grundet en markedssituation med et stort udbud af byggeopgaver, kan rammes af et opadgående prisudsving i markedet.

For at imødekomme og undgå en situation med en større budgetoverskridelse i forbindelse med licitationen, arbejdes der med en række tiltag i projektet. For at minimere entreprenøromkostninger og entreprenørenes risikoafdækning i forbindelse med tilbudsafgivelsen, er der fokus på en god logistik omkring byggepladsen, afklaring af mulighederne for genbrug af jord på matriklen, fokus på aftaleforhold samt fokus på en realistisk gennearbejdet udførelsestidsplan. Endvidere er der planer om orienteringsmøder og anden information, som kan være med til at fremme interessen for at byde ind på projektet.

Arbejdet med risikovurderingerne følger regionens retningslinjer, og vil fortsat være en del af projektet i de kommende faser.

BEVILLINGSTEKNISKE KONSEKVENSER

Med denne sag anmodes om en investeringsbevilling, inden for den allerede afsatte økonomiske totalramme jf. tilsagn fra 2012, til udførelse af nybyggeriet på 505 mio. kr. Bevillingen dækker omkostninger forbundet med udførelse af anlægsarbejder frem til færdiggørelse af byggeriet i 2020. Investeringsbevillingen indarbejdes i investeringsbudgettet med forventet forbrug i 2018-20, jvf. tabel 1.

En tilslutning til administrationens indstilling i denne sag vil medføre en forventet udgiftsprofil for udførelsen som illustreret i tabel 1.

Tabel 1: Udgiftsprofil for bevilling

Bevilling (mio. kr.)	Budget for samlet bevilling	2017	2018	2019	2020
Udførelse af anlægsarbejder Ny Retspsykiatri Sct. Hans	505	0	123	197	185

Regionsrådet har på regionsrådsmødet den 20. august 2013 sag 7, godkendt en investeringsbevilling på 102,2 mio. kr. til blandt andet projektering og udarbejdelse af udbudsmateriale, bygherreomkostninger og nedrivningsarbejder.

Bevillingen har indtil videre primært været anvendt til projektering og rådgivning, og projektet har indtil august 2016 haft et akkumuleret forbrug på 38,2 mio. kr. Der har under udviklingen af projektet været afholdt flere uforudsete omkostninger til blandt andet bearbejdning af lokalplanforhold. Projektet har tidligere fået tre bevillinger på tilsammen 14,1 mio. kr. Disse bevillinger er afsluttet, og differensen mellem bevilling og forbrug er tilbageført projektets resterende rådighedsbeløb.

KOMMUNIKATION

Ingen særskilt kommunikationsindsats planlagt.

TIDSPLAN OG VIDERE PROCES

Sagen forelægges forretningsudvalget den 4. oktober 2016 og regionsrådet den 11. oktober 2016.

DIREKTØRPÅTEGNING

Hjalte Aaberg / Jens Gordon Clausen

JOURNALNUMMER

16040016

BILAGSFORTEGNELSE

- ① 1. Bilag 1. Beskrivelse af projektforslag August 2016
- ② 2. Bilag 2. Projektmæssige ændringer i Ny Retspsykiatri Sct. Hans
- ③ 3. Bilag 3. FORTROLIGT Change Request liste august 2016 Ny Retspsykiatri Sct. Hans
- ④ 4. Bilag 4. Oversigtskort over Sct. Hans Øst

2. TRAFIKBESTILLING 2017

BAGGRUND FOR SAGENS FREMLÆGGELSE

Ifølge lov om trafikkselskaber planlægger og betaler Region Hovedstaden for regionale busser og lokaltog inden for regionens område. Regionen afgiver årligt en trafikbestilling til Movia, som udgør det kommende års bus- og lokaltogtrafik. Miljø- og trafikudvalget behandler trafikbestilling 2017 på mødet med henblik på tiltrædelse og efterfølgende godkendelse i forretningsudvalget den 4. oktober og i regionsrådet den 11. oktober 2016.

Trafikbestillingen tager sit udgangspunkt i Region Hovedstadens budget for 2017. Bestillingen til Movia gennemføres umiddelbart efter godkendelse med henblik på implementering i januar 2017.

INDSTILLING

Miljø- og trafikudvalget anbefaler over for forretningsudvalget og regionsrådet:

1. **at** godkende, at Region Hovedstaden gennemfører en samlet trafikbestilling til Movia for 2017 (bevillingsområdet kollektiv trafik),
 - a) at bestille lokalbanedrift i 2017 svarende til uændret drift som i 2016,
 - b) at bestille busdrift i 2017 med ændret drift på en række linjer (bilag 1),
 - c) at bestille justeret natbusdrift i 2017 (bilag 2),
 - d) at bestille busdrift i 2017 med uændret drift på en række linjer (bilag 3),
2. **at** godkende, at miljø- og trafikudvalget bemyndiges til at godkende kommissoriet for budgetanalyse af Movia inden udgangen af 2016, og
3. **at** godkende, at miljø- og trafikudvalget bemyndiges til at godkende program for et seminar med henblik på at håndtere de mere langsigtede udfordringer med stigende udgifter med henblik på at få belyst udfordringer og effektiviseringsmuligheder og at påbegynde udarbejdelsen af flerårige planer for hele den kollektive trafik.

Administrationen indstiller, at forretningsudvalget overfor regionsrådet anbefaler,

4. **at** den samlede trafikbestilling inklusiv fællesudgifter til Movia udgør 514,3 mio. kr. i 2017.

POLITISK BEHANDLING

Miljø- og trafikudvalgets beslutning 27. september 2016:

Formanden satte indstillingens punkt 1 til afstemning:

For stemte: A (2), C (1), F (1), O (1), i alt 5.

Imod stemte: Ø (1), i alt 1.

Undlod at stemme: V (2), i alt 2.

I alt: 8

Indstillingens punkt 1 var herefter anbefalet.

Enhedslisten ønskede følgende bemærkning ført til protokollen:

”Vi stemmer imod, da dette er en klar forringelse af den kollektive trafik. Forringelsen ødelægger sammenhængen i det kollektive transportsystem, og vil herigennem igangsætte en nedadgående spiral for udviklingen og en kæde af uoverskuelige konsekvenser for lokalbefolkning, erhverv og trængsel. Nedskæringerne er et klart brud med de vedtagne politiske ambitioner om vækst i passagertallet.

Formanden satte indstillingens punkt 2 til afstemning:

For stemte: A (2), C (1), F (1), O (1), V (2), i alt 7.

Imod stemte: 0

Undlod at stemme: Ø (1), i alt 1.

I alt: 8

Indstillingens punkt 2 var herefter anbefalet.

Indstillingens punkt 3 blev anbefalet.

Abbas Razvi (B) deltog ikke i sagens behandling

Forretningsudvalgets beslutning den 4. oktober 2016:

Formanden satte indstillingspunkt 1b, 1c og 4 under afstemning:

For stemte: A (3), B (2), C (2), F (1) og O (1), i alt 9.

Imod stemte: Ø (2), i alt 2.

Undlod at stemme: V (2), i alt 2.

I alt: 13.

De øvrige punkter blev anbefalet uden afstemning.

Indstillingen var herefter anbefalet.

Anne Ehrenreich (V) og Henrik Thorup (O) deltog ikke i sagens behandling.

SAGSFREMSTILLING

Baggrund

Budget 2016-2019 indeholder et årligt måltal på 0,5 mia. kr. til udgifter til drift og investeringer i den kollektive trafik, samt fokus på effektivisering, tilpasninger og styring af den kollektive trafikbestilling.

I forslag til Budget 2017-2020 indgik ligeledes et måltal på 0,5 mia. kr. (i 2016-pl). Budgetforslaget for 2017 for så vidt angår kollektiv trafik, er baseret på 1. behandlingsbudgettet fra Movia (udsendt i juni 2016), som indeholdt en forventet stigning i udgifterne til kollektiv trafik i 2017. Baggrunden herfor var bl.a. dyrere busruter på grund af øget trængsel og det statsligt fastsatte takststigningsloft på 0,0 % i 2017. Det betød, at regionen stod overfor et tilpasningsbehov på 37,5 mio. kr. i 2017, og i juli/august udarbejdede Movia et sparekatalog (bilag 4) over mulige tiltag til at opnå besparelser i 2017 på op til 50,0 mio. kr.

Budget 2017

I Budget 2017, som blev vedtaget af regionsrådet den 20. september 2016, er bevillingsområdet for kollektiv trafik tilført midler således, at tilpasningsbehovet er reduceret til 18,7 mio. kr. i 2017. Med budgetaftalen er fastsat en økonomiske ramme til kollektiv trafik på 520 mio. kr. i 2017. Heri indgår udgifter til Movia, investeringer på lokalbanen, pensionsudgifter til tidligere baneansatte tjenestemænd og en positiv efterregulering fra tidligere år.

Ud over den konkrete trafikbestilling 2017, vil administrationen iværksætte følgende:

- 1. Til brug for afgivelse af trafikbestillingen for 2018, undersøger administrationen mulighederne for en ny buslinje, der skal lette transporten for borgere på Amager og mellem Amager og Hvidovre Hospital i et samarbejde om finansiering med Dragør, Tårnby, København og Hvidovre kommuner.
- 1. Til brug for afgivelse af trafikbestillingen for 2018, undersøger administrationen mulighederne for at lette transporten om natten for borgere på strækningen mellem Kokkedal og Helsingør gennem et samarbejde om finansiering med Fredensborg og Helsingør Kommuner. Tilsvarende vil administrationen gå i dialog med Dragør Kommune om natbusbetjeningen til Sydamerger og metrolinjerne.

Fremadrettet i forhold til kommende trafikbestillinger fastholder Region Hovedstaden ambitionen om at bestille kollektiv trafik, inkl. alle relevante følgeudgifter hertil, for 500 mio. kr. om året og dermed sikre den rigtige balance i forhold til de øvrige områder på det regionale udviklingsområde, nemlig miljø, jordoprensning, erhvervsudvikling mv.

Udgifterne til Movia udgør efter budgetaftalen samlet set 514,3 mio. kr. i 2017, herunder udgifter til busdrift, lokalbaner og fællesudgifter (inkl. administration).

Trafikbestilling 2017

I forbindelse med budget 2017 har regionsrådet besluttet, at gennemføre en række ændringer i den regionale kollektive trafik. De enkelte elementer i trafikbestillingen gennemgås nedenfor og er derudover uddybet i bilag 1, 2 og 3. Kort og fakta over de regionale buslinjer findes i bilag 5.

Lokalbanedrift

Region Hovedstadens lokalbanedrift omfatter fem lokalbaner ved Lokaltog, med en samlet drift på 117,6 mio. kr. i 2017, hvoraf 27,2 mio. kr. udgør leasing af togmateriel. I forbindelse med indstilling om trafikbestilling 2017 foreslås indstillet uændret drift på Region Hovedstadens lokalbaner. Tidligere bestilte udvidelse af driften om aftenen, jf. regionsrådets beslutning af 19. maj 2015, bliver ikke gennemført.

Ændret busdrift

Den ændrede busdrift på en række linjer vil ske dels ved ændret linjeføring og dels ved justering i antallet af afgangene morgen og aften.

Følgende buslinjer vil få ændret linjeføring (er uddybet i bilag 1):

- 1 Linje 200S afkortes så strækningen mellem Gladsaxe Trafikplads og Lyngby Station ikke betjenes
- 1 Linje 375R ændres, så den fremover kører fra Hillerød Station til Kokkedal Station fremfor til Rungsted Kyst Station. I Hillerød er der i dag 3-4 afgangene morgen og eftermiddag, som fremover ikke vil køre mellem Hillerød Station og handelsskolen samt de øvrige uddannelsesinstitutioner i Hillerød.
- 1 Linje 65E afkortes så endestationen bliver Hillerød station fremfor Nordsjællands Hospital.

Følgende S-busser vil blive justeret så der gennemsnitligt fjernes 5 afgangene i døgnet på de tidlige/sene afgangene: Linje 150S, 200S, 250S, 300S, 350S, 400S, 500S og 600S. Herudover reduceres på afgangene morgen og aften på 30E og 40E.

Følgende R-busser vil blive reduceret med 2 afgangene i døgnet på de tidlige/sene afgangene: Linje 230R, 310R, 320R, 375R, 380R, og 390R. Tidligere bestilt udvidelse af driften om aftenen på R-busserne, jf. regionsrådets beslutning af den 19. maj 2015, bliver ikke gennemført.

Justeret natbusdrift

Siden bl.a. S-togene begyndte at køre om natten, har der ikke været ændret nævneværdigt i den eksisterende natbusdrift. Der foreslås derfor en delvis udtynding og omlægning med udgangspunkt i at køre mest natbusdrift, hvor der er flest passagerer og hvor der samtidig ikke er alternativ natbetjening. Dele af den eksisterende natbusbetjening omlægges til betjening på eksisterende S- og R-busser, som således vil begynde at køre om natten. En tilsvarende omlægning i København fra natbusser til A-busser viste positive resultater med stor passagerfremgang. Omlægningen vil medføre en besparelse på 4,3 mio. kr. i forhold til den nuværende drift.

Omlægningen foreslås som følger (er uddybet i bilag 2):

- 1 Linje 81N mellem Ballerup og Dragør overgår til linje 350S
- 1 Linje 91N mellem Greve og Helsingør overgår til linje 600S og afkortes dermed til Hillerød
- 1 Linje 92N mellem København og Frederikssund nedlægges. Linje 350S betjener fremover strækningen til Ballerup
- 1 Linje 93N mellem København og Roskilde udtyndes på strækningen til Høje Taastrup
- 1 Linje 94N mellem København og Hillerød nedlægges i weekenderne, og bliver erstattet af linje 150S frem til Brogårdsvej og af linjerne 360R og 380R mellem Hillerød og Gilleleje
- 1 Linje 95N mellem København og Helsingør overgår til linje 150S, som dermed får natbetjening alle ugens dage. Strækningen mellem Kokkedal og Helsingør mister derved betjeningen i hverdage
- 1 Linje 96N mellem København og Farum/Slangerup nedlægges og overgår i stedet til linje 250S mellem København og Buddinge over Høje Gladsaxe, mens Slangerup betjenes af linje 600S
- 1 Linje 97N mellem København og Køge udtyndes på strækningen til Greve

Uændret busdrift

Der bestilles uændret drift på buslinjerne 15E, 55E, 120, 123, 555, 666, 90N og 98N. Administrationen indleder dialog med Region Sjælland om en omlægning af linje 98N til linje 230R, for også her at styrke genkendeligheden for brugerne. Movia oplyser, at en eventuel omlægning vil være udgiftsneutral.

Region Sjælland skal efterfølgende behandle eventuelle tilhørende besparelser på de linjer, som kører i begge regioner (230R, 400S, 600S, 91N, 93N, 97N, 98N).

Budgetanalyse af Movia

Som en del af budget 2017 er der afsat 2 mio. kr. til at gennemføre en ekstern budgetanalyse af Movia. Baggrunden herfor er ønske om større sikkerhed i planlægningen og ønske om, at så mange midler som muligt går til kollektive transporttilbud frem for administration, f.eks. gennem mere effektive styreformer samt fokus på de langsigtede udfordringer ved at få belyst udfordringer og effektiviseringsmuligheder og påbegynde udarbejdelsen af flerårige planer for hele den kollektive trafik. Miljø- og trafikudvalget vil få forelagt kommissoriet for budgetanalyse af Movia inden udgangen af 2016.

Trafikseminar

Som en del af budgetaftalen for 2017 blev det besluttet at afholde et seminar inden udgangen af 1. kvartal 2017 for at håndtere de mere langsigtede udfordringer med stigende udgifter med henblik på at få belyst udfordringer og effektiviseringsmuligheder og at påbegynde udarbejdelsen af flerårige planer for hele den kollektive trafik. Administrationen vil udarbejde oplæg til program for trafikbudgetseminaret, som forelægges miljø- og trafikudvalget til godkendelse primo 2017.

KONSEKVENSER

Såfremt indstillingerne godkendes vil administrationen efterfølgende afgive trafikbestilling til Movia for 2017 med udgangspunkt i det vedtagne. Derudover vil administrationen udarbejde kommissorie for en budgetanalyse samt igangsætte planlægningen af et trafikseminar, som afholdes inden udgangen af 1. kvartal 2017.

Arbejdet med trafikbestillingen har baseret sig på de samme regionale principper, som lå til grund for trafikbestilling 2016. Da det sent i processen viste sig nødvendigt at gennemføre store tilpasninger med hurtig økonomisk effekt, har forslag til besparelser derfor taget udgangspunkt i, hvad der var muligt at gennemføre uden større risiko for kompensation til busoperatører, og som kunne få en økonomisk effekt i 2017. Det betyder, at de regionale principper ikke fuldt ud har kunnet danne grundlag for de valgte omlægninger og tilpasninger.

RISIKOVURDERING

Det er administrationens vurdering, at besparelserne med ovenstående tiltag er blevet udmøntet på en måde, der bevarer mest muligt bustrafik og rammer færrest mulige passagerer. Dog kan det ikke undgås, at tilpasningerne og omlægningerne vil få konsekvenser for en række borgere, der kommer til at skulle finde alternative løsninger til deres transportbehov. Af tidsmæssige årsager har det ikke været muligt at koordinere med kommuner i den udstrækning regionen normalt gerne vil, så kommunerne eventuelt kunne tilpasse den kommunale busdrift til de regionale ændringer, og dermed mindske konsekvenserne for de borgere der måtte blive berørt. De anbefalede ændringerne i busdriften har ført til henvendelse fra Gladsaxe Kommune, der har anmodet om at lade Gladsaxes Kommunes politiske stillingstagen til besparelserne indgå i regionens politiske behandling (bilag 6 og 7).

Generelt skal det bemærkes, at der er en vis usikkerhed forbundet med vurderinger af besparelser og driftsøkonomi på busdriften. Dette skyldes bl.a. udsving i passagertal, trængsel, udsving i diesel- og lønindeks mv. samt kontraktlige forhold.

BEVILLINGSTEKNISKE KONSEKVENSER

En tiltrædelse af indstillingerne indebærer en udgift på samlet set 514,3 mio. kr. i 2017 til hhv. busdrift, lokalbaner og fællesudgifter (inkl. administration), der finansieres via bevillingsområdet "Kollektiv trafik".

KOMMUNIKATION

Hvis indstillingerne tiltrædes vil der blive udarbejdet pressemateriale om de kommende ændringer, ligesom administrationen vil orientere kommunerne i regionen samt Region Sjælland.

TIDSPLAN OG VIDERE PROCES

Sagen forelægges forretningsudvalget den 4. oktober 2016 og regionsrådet den 11. oktober 2016.

DIREKTØRPÅTEGNING

Hjalte Aaberg / Claus Bjørn Billehøj

JOURNALNUMMER

15020241

BILAGSFORTEGNELSE

- ④ 1. MTU sag trafikbestilling ændret drift
- ④ 2. MTU-sag-trafikbestilling-ændret-drift-natbusser
- ④ 3. MTU-sag-trafikbestilling-uændret-drift
- ④ 4. Sparekatalog Region Hovedstaden - Trafikbestilling 2017 - 17. august
- ④ 5. Faktaark og kort over alle busser
- ④ 6. Beslutning Trafik- og Teknikudvalget, Gladsaxe Kommune
- ④ 7. Brev til Regionsrådsformanden

3. FORSLAG OM AT OPHÆVE AREALRESERVATION I RING 5-TRANSPORTKORRIDOREN

BAGGRUND FOR SAGENS FREMLÆGGELSE

På miljø- og trafikudvalgets møde den 6. september 2016 under sag nr. 5. "Trafikal analyse af hovedstadsområdet", hvori udvalget blev orienteret om Vejdirektoratets analyse af samme navn, jf. bilag 1, godkendte udvalget, at orienteringen tages til efterretning.

Efter forslag fra Enhedslisten besluttede udvalget at sætte en sag på dagsordenen på næstkommende møde med henblik på at forelægge en sag for regionsrådet om Region Hovedstadens politiske tilkendegivelse af en eventuel ophævelse af arealreservationen i Ring 5-transportkorridoren.

INDSTILLING

Miljø- og trafikudvalget anbefaler over for forretningsudvalget og regionsrådet:

- 1. **at** godkende at Region Hovedstadens holdning er, at bevare arealreservationen i transportkorridoren indtil der er gennemført en mere detaljeret planlægningsundersøgelse til brug for sikring af mulige linjeføringer for en vestlig motorvejsringforbindelse eller andre trafikale løsninger i hovedstadsområdet.

POLITISK BEHANDLING

Miljø- og trafikudvalgets beslutning den 27. september 2016:

Formanden satte indstillingen til afstemning:

For stemte: A (2), O (1), V (2), i alt 5.

Imod stemte: C (1), F (1), Ø (1), i alt 3.

Undlod at stemme: 0.

I alt: 8

Indstillingen var herefter anbefalet.

Enhedslisten ønskede følgende bemærkning ført til protokollen:

”Vi stemmer imod, da vi ikke mener sagen behøver endnu flere yderligere undersøgelser. Undersøgelser af planer for en vestlig motorvejsforbindelse står eksempelvis ikke i modsætning til ophævelse af arealreservations i den nordøstlige del af Sjælland. Vi er samtidigt urolige for at egentlige løsningsalternativer til Ring 5 aldrig vil blive udarbejdet før der er taget politisk stilling for eller imod arealreservationserne.”

Abbas Razvi (B) deltog ikke i sagens behandling.

Forretningsudvalgets beslutning den 4. oktober 2016:

Formanden satte indstillingen under afstemning:

For stemte: A (3), B (2), O (1) og V (2), i alt 8.

Imod stemte: C (2), F (1) og Ø (2), i alt 5.

Undlod at stemme: 0.

I alt: 13.

Indstillingen var herefter anbefalet.

Anne Ehrenreich (V) og Henrik Thorup (O) deltog ikke i sagens behandling.

SAGSFREMSTILLING

Vejdirektoratets analyse bygger på forudsætningen fra tidligere undersøgelser om, at der allerede i dag er fremkommelighedsproblemer i hovedstadsområdet, som ventes at stige, ikke mindst på de tværgående forbindelser. Vejdirektoratet giver i analysen en kort status for den trafikale situation i hovedstadsområdet

i dag og beskriver en række scenarier for, hvordan trafikken udvikler sig, afhængigt af om og i hvilket omfang hovedstadens overordnede vejnet udbygges, jf. bilag 1.

Sammenholdt med den trafikale status og de perspektiver, som er beskrevet i forhold til den fremtidige trafikudvikling i hovedstadsområdet, har analysen ifølge Vejdirektoratet ikke givet anledning til at ændre de væsentlige konklusioner fra den strategiske analyse i 2013. På den baggrund konkluderer Vejdirektoratet, at anlæg af en vestlig ringkorridor vurderes at have en positiv samfundsøkonomisk effekt.

Det er Vejdirektoratets vurdering, at en ophævelse af transportkorridoren vil udgøre en alvorlig begrænsning i de fremtidige muligheder for udbygning af infrastrukturen i hovedstadsområdet, idet arealreservationen i transportkorridoren sikrer, at det vil være muligt at anlægge en ringvej i de omfattede områder uden at det påfører samfundet uforholdsmæssigt store ekstra omkostninger til ekspropriationer mv.

Det er Vejdirektoratets anbefaling, at man forud for en eventuel ophævelse eller indskrænkning af arealreservationen i transportkorridoren gennemfører en mere detaljeret planlægningsundersøgelse til brug for sikring af mulige linjeføringer for en vestlig motorvejsringforbindelse i hovedstadsområdet, da de beregnede trafiktal viser, at det kan være relevant.

Analysen har givet anledning til spørgsmål fra Folketingsmedlemmer til transport- og bygningsministeren, jf. bilag 2 og 3. Bl.a. er ministeren blevet spurgt "om ministeren mener, at det vil være muligt forholdsvis hurtigt at aflyse reservationen til en Ring 5 Nord og bibeholde reservationen udelukkende til energiforsyning og lignende?"

Ministerens svar fremgår af bilag 3, med henvisning til Vejdirektoratets trafikale analyse, hvor det fremgår at en fuldt udbygget Ring 5 vil aflaste stort set hele regionens motorvejsnet, og især Køge Bugt- og Helsingørmotorvejen. Ministeren mener ikke, at man kan afskrive behovet for en fuldt udbygget Ring 5.

Administrationen har i orienteringen til miljø- og trafikudvalget den 6. september 2016 oplyst, at en stillingtagen til en ny vestlig tværforbindelse forventes at indgå i det igangværende arbejde mellem KKR Hovedstaden og regionen om Hovedstadens infrastruktur.

På et møde i KKR Hovedstaden den 13. september 2016 var "Fælles trafikcharter for Greater Copenhagen og infrastrukturinvesteringer i Hovedstaden" på dagsorden. Regionsrådsformand Sophie Hæstorp Andersen deltog under punktet. I dokumentet "Infrastrukturprioriteringer i Hovedstaden", som var vedlagt sagen som bilag, lægges der op til at anbefale udarbejdelsen af en VVM-undersøgelse for en vestlig transportkorridor, der skal aflaste Ring 3 og 4 fra Køge via Høje Taastrup til Frederikssundmotorvejen. Endvidere opfordrer parterne til, at der med baggrund i Vejdirektoratets analyse, igangsættes mere detaljeret planlægningsundersøgelse for den nordlige del af strækningen, idet Vejdirektoratets analyser viser, at der i fremtiden vil være behov for en vestlig ringforbindelse – eller delstrækninger af en sådan.

På mødet godkendte KKR forslaget til fælles infrastrukturprioriteringer i Hovedstaden som KKR Hovedstadens og Region Hovedstadens politiske grundlag for det videre arbejde med at tiltrække infrastrukturinvesteringer.

Regionens aftale med KKR Hovedstaden om infrastrukturprioriteringer i Hovedstaden skal behandles politisk. Det forventes at ske på møder i miljø- og trafikudvalget den 1. november 2016, i forretningsudvalget den 8. november 2016 og i regionsrådet den 15. november 2016.

Administrationens bemærkninger

Vejplanlægning er ikke en regional opgave, men det vurderes at være inden for regionsrådets kompetence at udtale sig om anlæg af Ring 5 er i overensstemmelse med målsætningen i den regionale vækst- og udviklingsstrategi (ReVUS) for så vidt angår den ønskelige udvikling på infrastrukturområdet. Og netop effektiv og bæredygtig mobilitet, herunder på trafikområdet, indgår som et rammevilkår i ReVUS.

Spørgsmålet om ophævelse af arealreservationerne i Ring 5-transportkorridoren til en motorvej i

Nordsjælland blev behandlet af Folketinget i oktober 2015 i forbindelse med beslutningsforslag B 14. Beslutningsforslaget gik ud på at ophæve arealreservationerne i Ring 5-transportkorridoren. Forslaget blev henvist til behandling i Transport- og Bygningsudvalget.

Ved Folketingets behandling af sagen oplyste transport- og bygningsministeren, at Ministeriet ville gennemføre en undersøgelse af de trafikale alternativer for udviklingen af vejinfrastrukturen i hovedstadsregionen. Denne undersøgelse foreligger nu med Vejdirektoratets analyserapport 563, som blev offentliggjort den 7. juli 2016, jf. bilag 1.

Administrationen vurderer, at Vejdirektoratets analyse kan indgå som supplement i de politiske drøftelser om Ring 5-korridorens betydning for den overordnede vejtrafik i hovedstadsområdet.

Miljø- og trafikudvalget behandlede den 10. februar 2016 et forslag fra Tormod Olsen (Ø) om, at udvalget skulle tage stilling til ophævelse af arealreservationerne i Ring 5. Udvalget afviste at behandle sagen på det foreliggende grundlag, men besluttede at tage sagen op til behandling, når de bebudede undersøgelser fra transport- og bygningsministeren om de trafikale alternativer for udviklingen af vejinfrastrukturen i hovedstadsregionen samt Folketingets Transport- og Bygningsudvalgs behandling af beslutningsforslag B 14 og redegørelse til Folketinget foreligger.

Regionsrådet behandlede den 8. marts 2016, under sag nr. 12, et medlemsforslag fra regionsrådsmedlem Tormod Olsen (Ø) om ophævelse af arealreservationerne i Ring 5.

I sagen blev det foreslået, at Region Hovedstaden skulle tilkendegive sin støtte til forslaget om at ophæve arealreservationerne i Ring 5-transportkorridoren (B 14), og administrationen skulle gøre transport- og bygningsministeren samt udvalg opmærksom herpå. Forslaget blev forkastet af et flertal i regionsrådet.

Beslutningsforslag B 14 er fortsat under udvalgsbehandling i Folketingets Transport- og Bygningsudvalg og er pt. ikke sendt tilbage til 2. behandling i Folketinget. Folketingets endelige holdning til B 14 foreligger derfor ikke pt. Der er, foruden Vejdirektoratets analyse, således ikke sket ydeligere i sagen siden sagen blev henvist til Folketingets Transport- og Bygningsudvalg.

KONSEKVENSER

Ved tiltrædelse af indstillingen tilkendegiver udvalget, i tråd med forslaget til aftalen med KKR Hovedstaden og tidligere beslutning i regionsrådet, at udvalget anbefaler at Regionen Hovedstadens holdning er at bevare arealreservationen i Ring 5-transportkorridoren indtil der er gennemført en mere detaljeret planlægningsundersøgelse.

RISIKOVURDERING

En tiltrædelse af indstillingen indebærer umiddelbart ingen risici.

BEVILLINGSTEKNISKE KONSEKVENSER

En tiltrædelse af indstillingen har ikke i sig selv bevillingstekniske konsekvenser.

KOMMUNIKATION

Ingen særskilt kommunikationsindsats planlagt.

TIDSPLAN OG VIDERE PROCES

Sagen forelægges forretningsudvalget den 4. oktober 2016 og regionsrådet den 11. oktober 2016.

DIREKTØRPÅTEGNING

Hjalte Aaberg / Claus Bjørn Billehøj

JOURNALNUMMER

16015027

BILAGSFORTEGNELSE

① 1. Trafikal analyse af hovedstadsområdet. Vejdirektoratets rapport 563

- 2. Transport- og bygningsministerens svar på spørgsmål 1305 til Folketinget
- 3. Transport- og bygningsministerens svar på spørgsmål 1339 til Folketinget

4. JORDOPRENSNING PÅ VESTERGADE 5 I SKULDELEV, FREDERIKSSUND KOMMUNE

BAGGRUND FOR SAGENS FREMLÆGGELSE

Den 18. november 2014 vedtog regionsrådet i Region Hovedstaden en ny plan for indsatsen på jordforureningsområdet. Planen beskriver Region Hovedstadens prioritering af indsatsen på jordforureningsområdet, herunder princippet om at indsatsen skal sikre mest godt drikkevand for pengene.

På Vestergade 5, Skuldelev i Frederikssund Kommune er der konstateret en omfattende forurening med klorerede opløsningsmidler. Forureningen har spredt sig til et større areal og ned til stor dybde. Forureningen vurderes at udgøre en risiko for grundvandsressourcen og en risiko for indvindingen af drikkevand fra en af tre boringer til Skuldelev Vandværk.

Administrationen vurderer, at udgifterne til en oprensning af forureningen og derved sikring af den pågældende indvindingsboring til Skuldelev Vandværk vil være i størrelsesordenen 29-47 mio. kr., afhængigt af valg af oprensningsløsning. Ejendommen Vestergade 5 ligger inden for det højest prioriterede område i den af regionsrådet vedtagne plan for indsats mod jordforurening. Omkostningerne ved en oprensning på Vestergade 5 vil imidlertid være så store, at det ikke inden for det nuværende budget for et år er muligt at gennemføre oprensningen. En oprensning inden for 2 budgetår vil have væsentlige konsekvenser for prioriteringen af den øvrige oprensningsindsats i regionen. Omkostningerne til en evt. oprensning vil være så høje pr. beskyttet kubikmeter drikkevand, at administrationen derfor har vurderet, at regionsrådet skal træffe beslutning, vedrørende den aktuelle prioritering af oprensningen på Vestergade 5 og en udsættelse af oprensning til efter 2025. En udskydelse af oprensningen på Vestergade 5 til efter 2025 vil betyde, at regionen som et led i jordplanen kan beskytte andre drikkevandsområder og drikkevandsboringer i regionen og derved sikre mest godt drikkevand for pengene. Den gældende jordplan har en varighed, der strækker sig frem til 2025. Herefter skal en ny prioritering af indsatsen i forhold til jordforurening aftales i regionsrådet.

INDSTILLING

Miljø- og trafikudvalget anbefaler over for forretningsudvalget og regionsrådet:

- at godkende udskydelse af oprensning på Vestergade 5 Skuldelev til efter år 2025.

POLITISK BEHANDLING

Miljø- og trafikudvalgets beslutning den 27. september 2016:

Formanden satte indstillingen til afstemning:

For stemte: A (2), C (1), F (1), O (1), i alt 5.

Imod stemte: V (2), Ø (1), i alt 3.

Undlod at stemme: 0

I alt: 8

Indstillingen var herefter anbefalet.

Venstre ønskede følgende bemærkning ført til protokollen:

”Venstre kan ikke medvirke, idet Venstre ønsker en grundigere analyse, der blandt andet indbefatter analyse af betydningen for private drikkevandsbrønde samt boringer til vanding af landbrugsarealer.”

Enhedslisten ønskede følgende bemærkning ført til protokollen:

”Enhedslisten stemmer imod, da vi ikke finder det rimeligt over for borgerne og miljøet. Endvidere bemærker vi at en udskydelse alene sker pga. en manglende politisk prioritering af miljøområdet og desuden vil blive 50 % dyrere ved en senere oprensning.”

Abbas Razvi (B) deltog ikke i sagens behandling.

Forretningsudvalgets beslutning den 4. oktober 2016:

Formanden satte indstillingen under afstemning:

For stemte: A (3), C (2), F (1) og O (1), i alt 7.

Imod stemte: Ø (2), ialt 2.
Undlod at stemme: B (2) og V (2), i alt 4.
I alt: 13

Indstillingen var herefter anbefalet.

Venstres medlemmer og Det Radikale Venstres medlemmer oplyste, at grupperne vil tilkendegive deres stillingtagen ved regionsrådets behandling af sagen.

Anne Ehrenreich (V) Henrik Thorup (O) deltog ikke i sagens behandling.

SAGSFREMSTILLING

På Vestergade 5 i Skuldelev (Frederikssund kommune) har aktiviteter i forbindelse med en tidligere metalforarbejdningsvirksomhed forårsaget en stor jordforurening med klorerede opløsningsmidler. På grund af spredning via et utæt kloaksystem findes der 6 kraftigt forurenede områder i Skuldelev by. Områderne fremgår af bilag 1. Et af disse kraftigt forurenede områder (område II) truer drikkevandsressourcen, herunder den ene af Skuldelev Vandværks tre indvindingsboringer. Forureningen er endnu ikke fundet i vandet på Skuldelev Vandværk, men stigende koncentrationer af forureningsstofferne i grundvandet og en grundvandsmodel viser, at forureningen vil transporteres til den ene indvindingsboring, såfremt forureningen under og omkring fabriksbygningen på Vestergade 5 ikke oprensnes.

Det er ikke den nuværende ejer af virksomheden Overgaard Transformere Aps, som har forurenede ejendommen. Aktiviteterne, der har forårsaget forureningen, fandt sted fra 1968-1983. Forureningen var påvist i 1989, hvor ejendommen blev registreret som forurenede. På det tidspunkt, var de forurenede aktiviteter ophørt på adressen. Der kan derfor ikke meddeles påbud om undersøgelse eller oprensning af forureningen efter jordforureningsloven. Kommunen har ikke som miljømyndighed meddelt påbud om rensning til en mulig forurener efter miljøbeskyttelsesloven.

Omkostninger ved håndtering af forureningen

På baggrund af tekniske og økonomiske undersøgelser har administrationen arbejdet med forskellige mulige løsningsmodeller for håndtering af forureningen i område II på Vestergade 5. Administrationen vurderer, at de samlede udgifter, inkl. erstatningsomkostninger til grundejer, til en oprensning af forureningen i område II, vil være i størrelsesordenen 29-47 mio. kr. afhængigt af valg af oprensningsløsning. Detaljerne i de af administrationen analyserede løsninger er præsenteret i bilag 1.

Såfremt en oprensning gennemføres, må det forventes, at afværgeindsatsen inden for de i 2017-2018 øvrige prioriterede oplande prioriteres til en senere og dermed fordyrende indsats. Set over en 30-årig tidshorizont svarer en oprensning af område II til omkostninger i størrelsesordenen 20-30 kr. pr. kubikmeter beskyttet grundvand, som indvindes som drikkevand. De gennemsnitlige omkostninger i den samlede jordplan er til sammenligning under 1 kr. pr. kubikmeter drikkevand. Således vurderer administrationen, at en oprensning af område II er meget omkostningstung og ikke attraktiv, eftersom mere grundvand kan beskyttes andre steder i regionen per investeret krone.

Udsættelse af oprensningen

Administrationen har belyst konsekvenserne af, at oprensningen af delområde II på Vestergade 5 udsættes, således at der ikke gennemføres en indsats over for område II før efter 2025. Ved en udskydelse af oprensningen, er der en væsentlig risiko for, at en større del af grundvandsressourcen i Skuldelev-området påvirkes. Skuldelev Vandværks ene boring vil sandsynligvis også på sigt påvirkes af forureningen i koncentrationer over grundvandskvalitetskriteriet. Frederikssund kommune vurderer, at etablering af en alternativ vandforsyning i så fald er nødvendig og mulig, og dermed at Skuldelev Vandværks 2 andre boringer alene ikke er fuldt tilstrækkelige til at sikre forsyningssikkerheden i Skuldelev. Derfor vil vandværket med stor sandsynlighed skulle finde en alternativ løsning til forsyning af forbrugerne. En udsættelse af oprensningen vil ikke være forbundet med sundhedsmæssige risici for forbrugerne.

Vandværkets udgifter til dette dækkes som udgangspunkt alene af bidrag fra vandværkets forbrugere,

idet jordforureningsloven ikke giver regionen mulighed for at medfinansiere en alternativ vandforsyning, som f.eks. en ny boring til vandværket. En juridisk udredning, jf. bilag 2, har vist, at regionen ikke kan afholde udgifter til en ny indvindingsboring. Ligeledes konkluderer udredningen, at Region Hovedstaden ikke vil være erstatningsansvarlig for 3. mands, herunder vandforsyningens, tab, idet regionen foretager en lovlige prioritering af sin indsats. Regionen kan bidrage med viden om forurenende lokaliteter i oplandet til en ny indvindingsboring og den risiko de forurenede grunde evt. udgør.

Administrationens anbefaling

På baggrund af administrationens tekniske, juridiske og økonomiske analyse af sagen inkl. input fra kommunen og grundejer, indstiller administrationen til at en udsættelse af oprensningen i område II under fabriksanlægget på Vestergade 5 til efter 2025 godkendes.

Den fortsatte drift af vandværket kan ske uden sundhedsmæssige risici for borgerne eftersom en alternativ vandressource er tilgængelig. En udsættelse af oprensningen tilgodeser endvidere lodsejers ønske om fortsat drift af virksomheden på ejendommen Vestergade 5.

Frederikssund Kommune og administrationen har lagt en fælles plan for samarbejde, såfremt en udsættelse af oprensningen på Vestergade 5 til tidligst efter 2025 beslattes. Forinden har administrationen fremlagt de mulige løsningsmodeller for kommunen. Regionen planlægger at etablere et monitoringsprogram i samarbejde med kommunen og vandværket, som bl.a. har til formål at overvåge forureningen, som spreder sig mod den truede drikkevandsboring. Desuden afdækkes muligheden for at indvinde vand fra den truede boring i længst mulig tid, inden forureningen påvirker den. Regionen har endvidere foreslået kommunen, som led i afsøgning af alternative drikkevandsressourcer, at administrationerne i fællesskab sender en ansøgning til Naturstyrelsen om at få opdateret vidensgrundlaget for den grundvandskortlægning, som fandt sted på Hornsherred for over 10 år siden, samt hertil at få lavet en afgrænsning af et nyt indvindingsopland til en ny indvindingsboring inden for OSD (Områder med Særlige Drikkevandsinteresser). Dette kan ske som et led i Naturstyrelsens fortsatte arbejde med grundvandskortlægning i Danmark frem til 2020.

Administrationen har også fremlagt de mulige løsningsmodeller for grundejer. Grundejer ved sin advokat har den 8. juli 2016 fremsendt sine bemærkninger. Disse er vedlagt som bilag 3. Administrationens kommentarer til de af grundejer og Frederikssund kommune indhentede bemærkninger, til de mulige løsningsmodeller, er vedlagt som bilag 4.

Administrationen modtog den 26. september 2016 et brev adresseret til miljø- og trafikudvalget fra Skuldelev Bylaug og Skuldelev Vandværk, hvori de retter kritik af administrationens anbefaling om udskydelse af oprensning. Brevet er vedlagt som bilag 5.

KONSEKVENSER

På baggrund af administrationens tekniske, juridiske og økonomiske gennemgang af sagen kan følgende konsekvenser af den foreslåede udsættelse af oprensningen på Vestergade 5 opsummeres:

- 1 Der kan beskyttes mere grundvand andre steder i regionen pr. investeret krone i oprensninger, og dermed sikre, at den vedtagne jordplan følges.
- 1 Der er på baggrund af det eksisterende vidensgrundlag ingen sundhedsmæssige risici forbundet med en udsættelse af oprensningen for Skuldelevs borgere.
- 1 Regionens øvrige indsats overfor de resterende kraftigt forurenede områder fortsætter med henblik på sikring af især indeklima og overfladevand.
- 1 Virksomheden på Vestergade 5 kan uforstyrret fortsætte sin drift.
- 1 Region Hovedstaden etablerer et monitoringsprogram, der bl.a. følger forureningens udbredelse mod Skuldelev Vandværks truede boring og udbredelse mod Roskilde Fjord. Baseret på den nuværende viden er der en minimal risiko for, at Roskilde Fjord i fremtiden vil påvirkes af forureningen fra område II.
- 1 Region Hovedstaden kan ikke medfinansiere etablering af alternativ vandforsyning (f.eks. ny drikkevandsboring eller ny vandledning o.l.).
- 1 En evt. senere oprensning på Vestergade 5 vil være anseelig dyrere (skønsmæssig 50 % højere).

- 1 Hvis indstillingen ikke følges, og en oprensning gennemføres, vil det udskyde oprensningen i andre højt prioriterede områder i regionen, jf. jordplanen. Det kan medføre kritik fra andre vandforsyninger og kommuner, som udfordrer regionen på hvorvidt regionen handler økonomisk og prioriteringsmæssigt forsvarligt. Der er endvidere en potentiel procesrisiko, hvis oprensningen gennemføres som ekspropriation, idet det kan væsentligt forsinke og fordyre oprensningen. Størstedelen af lokalsamfundet forventes at modtage en oprensning positivt.

RISIKOVURDERING

En godkendelse af en udsættelse af oprensningen på Vestergade 5 vil forventeligt afstedkomme kritik af regionens prioritering lokalt i Frederikssund kommune og utilfredshed blandt Skuldelev bys borgere. Der må også forventes en hvis bevågenhed i lokalpressen.

BEVILLINGSTEKNISKE KONSEKVENSER

En tiltrædelse af indstillingen har ikke i sig selv bevillingstekniske konsekvenser.

KOMMUNIKATION

Administrationen planlægger at holde et borgermøde i Skuldelev by sammen med kommunen, når regionsrådet har godkendt indstillingen. Der vil fortsat pågå dialog med kommunen og vandværket omkring regionens aktiviteter i Skuldelev, og i det omfang det er muligt via jordforureningsloven, bidrage til afsøgning af alternative drikkevandsressourcer.

TIDSPLAN OG VIDERE PROCES

Sagen forelægges forretningsudvalget den 4. oktober 2016 og regionsrådet den 11. oktober 2016.

DIREKTØRPÅTEGNING

Hjalte Aaberg / Claus Bjørn Billehøj

JOURNALNUMMER

07001352

BILAGSFORTEGNELSE

- 1. Notat vedr. forurening på Vestergade 5
- 2. Juridisk udredning af handlemuligheder
- 3. Grundejers bemærkninger til løsningsmodeller
- 4. Regionens kommentarer til grundejers bemærkninger
- 5. Brev fra Skuldelev Bylaug og Skuldelev Vandværk
- 6. Præsentation vist på mødet i miljø- og trafikudvalget den 27. september 2016
- 7. Notat besvarelse af spørgsmål MTU 27092016

5. 10 TEMA FORSLAG TIL HANDLINGSPLAN 2017-2018 FOR DEN REGIONALE VÆKST- OG UDVIKLINGSSTRATEGI

BAGGRUND FOR SAGENS FREMLÆGGELSE

Regionsrådet vedtog i efteråret 2015 den regionale vækst- og udviklingsstrategi (ReVUS). ReVUS følges op med handlingsplaner for hhv. 2015-2016 og 2017-2018. Handlingsplanen sætter rammerne for udmøntningen af de 40 mio. kr. årligt, som regionsrådet har afsat i 2015-2018 til at følge op på ReVUS.

Til handlingsplan 2017-2018 foreslås en række strategiske fyrtårnsprojekter inden for rammerne af ReVUS. Handlingsplanen sætter rammerne for, hvilke af de resterende initiativer i ReVUS, regionen og kommunerne skal prioritere og igangsætte i løbet af 2017-2018.

Udarbejdelsen af handlingsplanen er igangsat og foregår hen over efteråret i løbende dialog med kommunerne. Et udkast til selve handlingsplanen lægges til drøftelse og vedtagelse i KKR (Kommune Kontaktråd) og Vækstforum Hovedstaden i november og i regionsrådet december 2016.

INDSTILLING

Erhvervs- og vækstudvalget og miljø- og trafikudvalget anbefaler over for forretningsudvalget og regionsrådet:

- **at** godkende de 10 temaforslag til ReVUS handlingsplan 2017-2018 som led i det videre arbejde med konkretisering af de foreslåede fyrtårnsprojekter.

POLITISK BEHANDLING

Miljø- og trafikudvalgets beslutning den 27. september 2016:

Forud for behandling af sagen i miljø- og trafikudvalget, gjorde administrationen udvalget opmærksom på, at det ved en fejl var det forkerte temaforslag, der var nævnt i henholdsvis sagsfremstilling samt bilag 1 (vedrørende temaforslag til fyrtårnsprojekter).

Som følge af denne fejl udgår temaforslag om Grønne og innovative offentlige indkøb som driver for grøn vækst, og erstattes af det korrekte temaforslag om Digital infrastruktur og fælles datahub i Greater Copenhagen. Rettelsen fremgår af bilag 5 og 6.

Formanden satte indstillingen til afstemning:

For stemte: A (2), C (1), F (1), V (2), i alt 6.

Imod stemte: Ø (1), i alt 1.

Undlod at stemme: 0

I alt: 7

Indstillingen var herefter anbefalet.

Enhedslisten ønskede følgende bemærkning ført til protokollen:

"Der er helt klart brug for en samlet plan for trafikken, men først og fremmest for kollektiv trafik. Et forslag om en trafikplan bør indeholde mål om CO2 reduktion og grøn omstilling. Og det giver ikke mening, at opstille måltal for øget anvendelse af kollektiv trafik, når der ikke afsættes ekstra ressourcer til driften. Vi ser bestemt potentiale i visse af forslagene, men vi mener ikke regionen har råd til store ambitioner på så mange områder. I det omfang det økonomiske engagement kan nedtones betydeligt og parter med direkte økonomisk interesse kan lede og finansiere projekterne ville vi godt kunne tilslutte os." Abbas Razvi (B) og Finn Rudaizky (O) deltog ikke i sagens behandling.

Erhvervs- og vækstudvalgets beslutning den 27. september 2016:

Forud for behandling af sagen i erhvervs- og vækstudvalget, gjorde administrationen udvalget opmærksom på, at det ved en fejl var det forkerte temaforslag, der var nævnt i henholdsvis sagsfremstilling samt bilag 1 (vedrørende temaforslag til fyrtårnsprojekter).

Som følge af denne fejl udgår temaforslag om Grønne og innovative offentlige indkøb som driver for grøn vækst, og erstattes af det korrekte temaforslag om Digital infrastruktur og fælles datahub i Greater Copenhagen. Rettelsen fremgår af bilag 5 og 6.

Der var omdelt ændringsforslag fra Enhedslisten, som fremgår af vedhæftede notat (bilag 4).

Formanden satte ændringsforslaget til afstemning:

For stemte: Ø (1), i alt 1.

Imod stemte: A (2), C (1), O (1), V (2), i alt 6.
Undlod at stemme: 0
Stemmer i alt: 7
Ændringsforslaget var herefter forkastet.

Formanden satte indstillingen til afstemning:
For stemte: A (2), C (1), O (1), V (2), i alt 6.
Imod stemte: Ø (1), i alt 1.
Undlod at stemme: 0
Stemmer i alt: 7

Indstillingen var herefter anbefalet.

Enhedslisten ønskede følgende bemærkning ført til protokollen:

”Der er helt klart brug for en samlet plan for trafikken, men først og fremmest for kollektiv trafik. Et forslag om en trafikplan bør indeholde mål om CO2 reduktion, grøn omstilling og væsentlige forbedringer for kollektiv trafik. Og det giver ikke mening at opstille måltal for øget anvendelse af kollektiv trafik, når der ikke afsættes ekstra ressourcer til driften”

Marianne Stendell (A) og Hans Toft (C) deltog ikke i sagens behandling.

Forretningsudvalgets beslutning den 4. oktober 2016:

Administrationen stillede et teknisk ændringsforslag, således at indstillingen affattes således:

”1. at godkende følgende temaforslag til ReVUS handlingsplan 2017-2018 som led i det videre arbejde med konkretisering af de foreslåede fyrtårnsprojekter:

- a. Trafikplan for hovedstadsregionen
- b. Udvikling af vækstkritiske kompetencer gennem samspil mellem uddannelse, erhverv og beskæftigelse
- c. Tiltrækning og fastholdelse af udenlandske talenter
- d. Sund vækst via banebrydende teknologier – en langsigtet investering i både bedre behandlinger og nye arbejdspladser
- e. Living Lab for klimatilpasning
- f. Ressourceeffektivitet – på vej mod en cirkulær økonomi
- g. Madfællesskabet
- h. Smart Greater Copenhagen
- i. Digital infrastruktur og fælles datahub i Greater Copenhagen
- j. Smart vækst gennem materialeinnovation – Greater Copenhagen som udviklingshub for bæredygtige materialeløsninger.”

Det tekniske ændringsforslag blev godkendt.

Formanden herefter satte indstillingspunkt 1a, 1b, 1c, 1d og 1j under afstemning:
For stemte: A (3), B (2), C (2), F (1), O (1) og V (2), i alt 11.
Imod stemte: Ø (2), i alt 2.
Undlod at stemme: 0.
I alt: 13.

Indstillingspunkterne 1a, 1b, 1c, 1d og 1j var herefter anbefalet.

Indstillingspunkterne 1e, 1f, 1g, 1h og 1i blev anbefalet uden afstemning.

Indstillingen var herefter anbefalet.

Anne Ehrenreich (V) og Henrik Thorup (O) deltog ikke i sagens behandling.

SAGSFREMSTILLING

I forbindelse med regionsrådets vedtagelse af den regionale vækst- og udviklingsstrategi (ReVUS) i efteråret 2015 blev det aftalt, at den konkrete udmøntning af strategien og de 40 mio. kr. årligt skulle ske gennem en handlingsplan for hhv. 2015-2016 og 2017-2018. Realiseringen af fyrtårnsprojekterne i

handlingsplanen for 2015-2016 er allerede godt i gang og perspektiverne i mange af projekterne så gode, at der lægges op til at bygge videre på dem i den nye handlingsplan for 2017-2018 (se bilag 2 for en uddybning).

Administrationen foreslår, at fyrtårnsprojekterne til handlingsplanen for 2017-2018 konkretiseres ud fra følgende 10 temaer:

1. Trafikplan for hovedstadsregionen
2. Udvikling af vækstkritiske kompetencer gennem samspil mellem uddannelse, erhverv og beskæftigelse
3. Tiltrækning og fastholdelse af udenlandske talenter
4. Sund vækst via banebrydende teknologier – en langsigtet investering i både bedre behandlinger og nye arbejdspladser
5. Living Lab for klimatilpasning
6. Ressourceeffektivitet – på vej mod en cirkulær økonomi
7. Madfællesskabet
8. Smart Greater Copenhagen
9. Digital infrastruktur og fælles datahub i Greater Copenhagen
10. Smart vækst gennem materialeinnovation – Greater Copenhagen som udviklingshub for bæredygtige materialeløsninger

Se bilag 1 for en uddybende beskrivelse af hvert tema.

Proces for udarbejdelse af handlingsplanen for 2017-2018

De 10 tematiske forslag til nye fyrtårnsprojekter har været drøftet i KKR's embedsmandsudvalg for vækst, beskæftigelse og uddannelse, K29, KKR, KKR, KKR (Kommune Kontaktudvalget) og i Vækstforum. De seneste drøftelser fandt sted i KKR den 13. september og i Vækstforum den 14. september. Fra KKR-mødet er der positive tilbagemeldinger på processen og de bakkede op om de 10 forslag med bemærkninger om:

- 1 Der er behov for at fokusere yderligere
- 1 Initiativerne skal understøtte arbejdet i Greater Copenhagen-samarbejdet.
- 1 Internationalt udsyn og "liveability" bør fremstå tydeligere (kommunerne ser gerne "liveability" som et selvstændigt fyrtårnsinitiativ).

Vækstforum bakkede ligeledes op om de 10 forslag. Med reference til KKR-mødet dagen før, fremhævede kommunerne ønsket om "liveability" som et selvstændigt fyrtårn.

Administration vil i det videre arbejde med konkretiseringen af fyrtårnsprojekterne have fokus på bemærkningerne. Dog vurderes et selvstændigt fyrtårn om "livability" ikke at være hensigtsmæssigt. Liveability er effekten af mange ting, herunder 1) god infrastruktur, 2) højt uddannelsesniveau, 3) sundhed, 4) et godt miljø, 5) god mad, osv. Det er netop det, mange af de 10 forslag til fyrtårnsprojekter drejer sig om. Administrationen anbefaler derfor et styrket fokus på liveability i de 10 fyrtårnsprojekter i det videre arbejde frem for et selvstændigt fyrtårn.

Til generel orientering er vedlagt en uddybende beskrivelse af formålet og processen for eksekveringen af ReVUS (bilag 3).

Den videre proces

Næste skridt i processen efter godkendelse af temaerne for nye fyrtårnsprojekter er, at regionen i samarbejde med kommunerne og andre relevante aktører går sammen om at konkretisere indholdet i arbejdsgrupper. Kommunerne er via KKR inviteret til at deltage ligesom Vækstforums arbejdsgruppe også er blevet inviteret. Derudover inviteres andre relevante parter. Arbejdet i arbejdsgrupperne skal munde ud i den beskrivelse, der skal indgå i det endelige udkast til handlingsplanen, som fremlægges til godkendelse i Vækstforum og KKR i november 2016 og regionsrådet den 13. december 2016.

KONSEKVENSER

Ved tiltrædelse af indstillingen godkendes de 10 forslag som led i det videre arbejde med konkretisering

af de foreslåede fyrtårnsprojekter.

RISIKOVURDERING

En tiltrædelse af indstillingen indebærer ingen risici.

BEVILLINGSTEKNISKE KONSEKVENSER

En tiltrædelse af indstillingen har ikke i sig selv bevillingstekniske konsekvenser.

KOMMUNIKATION

Ingen særskilt kommunikationsindsats planlagt.

TIDSPLAN OG VIDERE PROCES

Sagen forelægges parallelt i miljø- og trafikudvalget. Sagen forelægges forretningsudvalget den 4. oktober og regionsrådet den 11. oktober 2016.

DIREKTØRPÅTEGNING

Hjalte Aaberg / Claus Bjørn Billehøj

JOURNALNUMMER

15016167

BILAGSFORTEGNELSE

1. Forslag til fyrtårnsprojekter
2. Status på eksisterende fyrtårnsprojekter
3. Formål og proces for ReVUS eksekvering
4. Ændringsforslag fra Enhedslisten
5. Rettelsesblad - sagsfremstillingen til EVU og MTU
6. Rettelsesblad - forslag til fyrtårnstemaer

6. REKRUTTERING OG FASTHOLDELSE PÅ DET MEDICINSKE OMRÅDE

BAGGRUND FOR SAGENS FREMLÆGGELSE

Med budget 2016 besluttede regionsrådet, at der skal udvikles en model for at styrke kompetenceudvikling, pleje og omsorg på det medicinske område, og den 17. maj 2016 besluttede rådet i forbindelse med *Oplæg om kapacitet på det medicinske område* yderligere, at der i løbet af 2016 i samarbejde med Dansk Sygeplejeråd (DSR) skal igangsættes initiativer med henblik på at rekruttere, fastholde og udvikle karriereveje for sygeplejersker til det medicinske område - nyuddannede og erfarne. Samtidig blev det besluttet, at der skulle gives en status på arbejdet til regionsrådet i oktober 2016.

INDSTILLING

Administrationen indstiller, at forretningsudvalget over for regionsrådet anbefaler:

- at orienteringen om rekruttering og fastholdelse på det medicinske område tages til efterretning.

POLITISK BEHANDLING

Forretningsudvalgets beslutning den 4. oktober 2016:

Anbefalet.

Anne Ehrenreich (V) og Henrik Thorup (O) deltog ikke i sagens behandling.

SAGSFREMSTILLING

Hospitalet er udfordret i forhold til både rekruttering og fastholdelse af personale på det medicinske område. Rekrutterings og fastholdelsesudfordringerne gælder særligt for sygeplejersker. Der er allerede flere steder lokalt igangsat en række initiativer for at imødegå rekrutterings- og fastholdelsesudfordringer, men der er behov for en styrket tværgående indsats i regionen.

På baggrund af budgetaftalen 2016 bevilgede Region Hovedstadens Uddannelsesfaglige Råd i februar 2016 en del af budgetmidlerne til det medicinske område; dels til en kortlægning af udfordringerne på området, dels til udvikling af kompetenceudviklings tiltag for nye sygeplejersker under overskriften: *Rekruttering og fastholdelse på det medicinske område*.

Regionsrådets beslutning den 17. maj 2016 om, at der skal igangsættes initiativer i samarbejde med DSR er integreret i projekt *Rekruttering og fastholdelse på det medicinske område*.

Projektets leverancer

På baggrund af en grundig kortlægning af det medicinske område vil der ultimo 2016 blive anvist en række anbefalinger til initiativer, der kan styrke og brande det medicinske område med henblik på at imødekomme rekrutterings- og fastholdelsesproblemer, og samtidig sikre og tydeliggøre karrierevejene for sygeplejersker specifikt på det medicinske område.

Der vil være anbefalinger til initiativer, der skal tages stilling til på koncernniveau, og anbefalinger til initiativer, som skal prioriteres lokalt afhængigt af konkrete behov og ressourcemæssige betingelser.

Kortlægning af det medicinske område

En kortlægning af det medicinske område skal give et kvalificeret grundlag for anbefalingerne ved at skabe et opdateret og systematisk overblik over tilgængelig data og viden på området. Da der bliver kigget bredt på faktorer, der har betydning for en sund og dynamisk personaleomsætning, kan projektets resultater afstedkomme anbefalinger om konkrete kompetenceudviklingsinitiativer og om andre initiativer, som kan medvirke til at fremme udviklingen af læringsmiljø, patientsikkerhedskultur og trivsel.

Kortlægningen gennemføres som en eksplorativ analyse. Analysen tager udgangspunkt i en række kilder med data for fx personale- og lederomsætning, sygefravær, alder og anciennitet samt viden om nationale,

regionale og lokale initiativer på området. Desuden indsamles empiri bl.a. via en spørgeskemaundersøgelse til sygeplejestuderende og via workshops i fem udvalgte medicinske afdelinger, hvor medarbejdernes perspektiv inddrages, herunder nye og erfarne sygeplejerskers.

Resultaterne bruges tillige i regionens arbejde med at brande regionen som arbejdsplads.

Karriereveje for medicinske sygeplejersker

Regionen har etableret en fælles stillingsstruktur og karriereveje for sygeplejersker. Den fælles stillingsstruktur er funderet i klinisk praksis og angiver klare og tydelige karriereveje inden for hhv. klinisk sygepleje, uddannelse/pædagogik, ledelse og klinisk forskning - og hertil kommer det velfærdsteknologiske område.

Kompetenceudviklingsinitiativer, der kan sikre karrierevejene for medicinske sygeplejersker, vil tage udgangspunkt i den fælles stillingsstruktur. Målet er, at initiativerne skal understøtte regionens strategiske mål om, at patientens situation styrer forløbet, et strategisk uddannelsesbehov og de generiske kompetencebehov samtidig med, at de skal bidrage til at gøre det attraktivt for sygeplejersker at arbejde i det medicinske felt.

Samarbejde mellem Region Hovedstaden og Dansk Sygeplejeråd

Administrationen har drøftet kortlægningen med Dansk Sygeplejeråd og har indgået et samarbejde i forbindelse med den samlede indsats. Det har bl.a. resulteret i en fælles invitation til oversygeplejersker på det medicinske område til en workshop for at få deres bud på:

- 1. Hvad der skal til for at styrke rekruttering og fastholdelse af sygeplejersker?
- 2. Hvordan vi skaber bæredygtige karriereveje for sygeplejersker?
- 3. Hvordan vi sikrer implementering af anbefalinger?

Dansk Sygeplejeråd inviterede administrationen til at deltage i deres temadag om det medicinske område den 12. september 2016, og planlægningen af det videre samarbejde er i fuld gang.

Foreløbige resultater

Indsamling og analyse af data og viden i forbindelse med kortlægningen er ikke tilendebragt på nuværende tidspunkt.

Den foreløbige analyse bekræfter imidlertid billedet af rekrutterings- og fastholdelsesudfordringer på det medicinske område. Samtidig viser den, at det medicinske område ikke er en entydig størrelse - der er individuelle forskelle mellem specialer og mellem afdelinger.

Variationen på alle undersøgte parametre ift. data (personaleomsætning, alder og erfaring, ansættelsesmønster, sygefravær etc.) har vist sig større mellem specialerne på det medicinske område end mellem det medicinske- og de øvrige områder. Det er dog forskellige typer af udfordringer, der knytter sig til forskellige specialer, og udfordringerne knytter sig mere til nogle bestemte specialer end andre. Drøftelser med klinikken bekræfter, at den kompleksitet, der ses mellem de forskellige specialer også gør sig gældende mellem forskellige typer af afdelinger.

Der er en tendens til færre ansøgere pr. sygeplejerskestilling på det medicinske område sammenlignet med antal ansøgninger til sygeplejerskestillinger generelt.

Der er en højere sandsynlighed for, at en nyuddannet sygeplejerske i første ansættelse bliver ansat på en afdeling på det medicinske område. Der er til gengæld også en højere sandsynlighed for, at sygeplejersken indenfor de følgende to år søger ny ansættelse udenfor det medicinske område.

Den foreløbige analyse har desuden vist, at der foregår mange ting lokalt med henblik på at imødegå rekrutterings- og fastholdelsesudfordringer.

KONSEKVENSER

De foreløbige resultater underbygger, at det medicinske område har en kompleks sammensætning af

udfordringer, og at der ikke findes én enkelt eller enkelte løsninger, der kan imødekomme disse.

Intentionen om udvikling af en generisk kompetenceudviklingsmodel (et særligt forløb) for medicinske sygeplejersker er fx udfordret, og resultaterne har i det hele taget givet anledning til at tænke i initiativer, der er fleksible og i tilbud og muligheder, som kan vælges til og fra.

Indsamlingen og analyse af data og viden skal imidlertid færdiggøres, og resultaterne vil indgå i det fortsatte samarbejde mellem administrationen og Dansk Sygeplejeråd.

Der vil blive afrapporteret til regionsrådet på mødet i januar 2017.

RISIKOVURDERING

En tiltrædelse af indstillingen indebærer ikke yderligere konsekvenser end det i sagen henviste.

BEVILLINGSTEKNISKE KONSEKVENSER

En tiltrædelse af indstillingen har ikke i sig selv bevillingstekniske konsekvenser.

KOMMUNIKATION

Der er givet en status dels i Uddannelsesfagligt Råd og Forum for Ledelse og Uddannelse og dels på hospitalerne bl.a. andet til direktionerne og via møder med kvalitets- og udviklingschefer m.fl. Der planlægges lokale møder med afdelings- og afsnitsledelser fra de enkelte hospitalers medicinske afdelinger.

Der afholdes jævnlige møder mellem administrationen og DSR.

TIDSPLAN OG VIDERE PROCES

Sagen forelægges forretningsudvalget den 4. oktober 2016 og regionsrådet den 11. oktober 2016.

DIREKTØRPÅTEGNING

Hjalte Aaberg / Jens Gordon Clausen

JOURNALNUMMER

16039570

BILAGSFORTEGNELSE

④ 1. Sepember 2016_One page Det medicinske område

7. OPFØLGNING PÅ BUDGETAFTALEN FOR 2017

BAGGRUND FOR SAGENS FREMLÆGGELSE

Regionens budget for 2017 blev vedtaget af regionsrådet den 20. september 2016. Med henblik på at planlægge det politiske arbejde med implementering af budgettet, gives der her et overblik over de initiativer, som administrationen vil forelægge til politisk behandling samt, hvilke initiativer, der vurderes umiddelbart kan igangsættes på baggrund af den afsluttede politiske behandling af budgetaftalen.

Forretningsudvalget er ansvarlig for ansvarsfordelingen imellem de øvrige udvalg i regionen. Med denne sag tages der stilling til fordelingen af budgetinitiativerne for 2017 på baggrund af den nuværende opgavefordeling mellem udvalgene.

INDSTILLING

Administrationen indstiller over for forretningsudvalget:

- 1 at orienteringen om opfølgning på budgetaftalen for 2017 tages til efterretning.

POLITISK BEHANDLING

Forretningsudvalgets beslutning den 4. oktober 2016:

Godkendt, idet der indarbejdes et punkt under forretningsudvalget om opfølgning på ”tillidsdagsorden” samt under udvalget vedr. tværsektorielt samarbejde, at arbejdet med medicinområdet udvides til andre områder, eksempelvis fysioterapi samt at det tidligere end 2. halvår drøftes med udvalget, hvordan processen tilrettelægges.

Anne Ehrenreich (V) og Henrik Thorup (O) deltog ikke i sagens behandling.

SAGSFREMSTILLING

Initiativer til politisk stillingtagen eller opfølgning

En række initiativer og afsatte midler i budgettet for 2017 kræver nærmere politisk stillingtagen inden implementering. De vil blive forelagt til behandling i de politiske udvalg, hvorunder ansvarområdet er placeret, med henblik på efterfølgende behandling i forretningsudvalget og regionsrådet. Af budgetaftalen for 2017 fremgår ligeledes nogle konkrete opfølgningsskridt for udvalgene. Indeværende sag vil alene se på nye tiltag, der fremgår af budgetaftalen for 2017, og andre elementer såsom Sundhedsplatformen, hospitalsbyggerier mm. er derfor stadig en del af budgettet, men fremgår ikke i indeværende sag.

På baggrund af den planlægning, der kendes på nuværende tidspunkt, vil administrationen forelægge nedenstående sager til politisk behandling og opfølgning. Sager der forelægges til politisk behandling vil indgå som et politikformulerende element i udvalgene, hvor en endelig sag indstilles til regionsrådet, hvorimod sager til politisk opfølgning vil klargøre for administrationens arbejde i forhold til det enkelte initiativ, som en del af udvalgenes politikkontrollerende rolle. Hvor der i budgettet er afsat direkte midler vil dette være nævnt, og der er ligeledes en tidsangivelse, der viser hvornår det forventes, at udvalget vil få forelagt en sag første gang. Den videre behandling af sagen vil herefter tilrettelægges i udvalget.

Sundhedsudvalget (SUND):

Politisk behandling

- 1 Medicin - med inddragelse af TVÆRS og PSU, forventes forelagt 2. kvartal 2017.
 - 1 Medicinafhængighed
 - 1 Etablering af center for udtrapning af unødvendig medicin
 - 1 Temadag om udtrapning af medicin
- 1 Mobil behandlingsplads; afsat 6,4 mio. kr. i 2017, forventes forelagt 1. kvartal 2017.

- ı Den patientansvarlige læge; forventes forelagt 1. kvartal 2017.
- ı Åbne ambulatorier, forventes forelagt 2. kvartal 2017.

Opfølgningspunkter

- ı Status for udbredelse af kemoterapi i hjemmet; forventes forelagt 2. kvartal 2017.
- ı Strukturelle tiltag for at øge udrednings- og behandlingskapaciteten, som skal indgå i det allerede igangsatte arbejde herom; forventes forelagt oktober 2016.
- ı Overbelægning på medicinske afdelinger; følges i den allerede vedtagne opfølgning på analysen vedr. medicinske senge; forelægges løbende.

Udvalget vedrørende tværsektorielt samarbejde (TVÆRS):

Politisk behandling

- ı Bedre ressourceudnyttelse på praksisområdet med fokus på medicinpraksis og heraf følgende besparelser; forventes forelagt 2. kvartal 2017.

Psykiatriudvalget (PSU):

Opfølgningspunkter

- ı Treårsplan for psykiatrien
 - ı Permanentgørelse af Gadeplansteam; afsat 6,7 mio. kr. i 2017-2020.
 - ı Recovery-skole permanentgørelse og udbredelse; afsat 3 mio. kr. i 2017-2020.
 - ı 15 brugerstyrede senge og etablering syv nye åbne senge; afsat 15,7 mio. kr. i 2017.

It- og afbureaukratieringsudvalget: (ITA)

Politisk behandling

- ı Udbygning af It-netværk; afsat 20 mio. kr. i 2017; forventes forelagt 1. kvartal 2017.

Opfølgningspunkter

- ı Udbredelse af ambitioner for afbureaukratiseringsprojekter; forventes forelagt 1. kvartal 2017.

Erhvervs- og vækstudvalget (EVU):

Politisk behandling

- ı Stærkere innovation - med inddragelse af SUND; forventes forelagt 1. kvartal 2017.

Miljø- og trafikudvalget (MTU):

Politisk behandling

- ı Analyse af Movias forvaltning af busdriften; afsat 2 mio. kr. i 2017, forventes forelagt ultimo 2016.
- ı Trafikseminar om håndteringen af de fremadrettede stigende udgifter til kollektiv transport med henblik på at udarbejde flerårige planer for hele den kollektive trafik; forventes forelagt 1. kvartal 2017.
- ı Undersøgelse af muligheder for ny buslinje mellem Amager og Hvidovre Hospital, herunder finansieringssamarbejde med berørte kommuner; forventes forelagt 2. kvartal 2017.

Forretningsudvalget (FU):

Politisk behandling

- ı Ressourcepolitikken
 - ı Innovative og bæredygtige indkøb; forventes forelagt 1. halvår 2017.
 - ı Offentligt-Privat Innovationssamarbejde (OPI) på det medicotekniske område med internationalt perspektiv; forventes forelagt 1. halvår 2017.

- 1 Center for Ejendomme
 - 1 Renoveringsprojekter; afsat 73,1 mio. kr., forventes forelagt 2. kvartal.
- 1 Rigshospitalets hjertecenter - med inddragelse af SUND og ITA; forventes forelagt ultimo 2016.

Opfølgningspunkter

- 1 Økologisk og sund mad til patienter med fokus på sølvmærkeordningen, herunder kompetenceudvikling af personale; afsat 2,8 mio. kr. i 2017 og 2018, forventes forelagt 1. kvartal 2017.
- 1 Indarbejdelse af arbejdsmiljø i driftsmålsstyringen; forventes forelagt ultimo 2016.
- 1 Ny styringsmodel for hospitalerne i 2018 med fokus på sammenhæng og kvalitet; forventes forelagt 1. halvår 2017.
- 1 Aktivitets- og kapacitetsfremskrivning pr hospital indenfor hvert speciale i et perspektiv frem mod 2025; forventes forelagt 2. kvartal 2017.

Initiativer til igangsætning uden yderligere politisk behandling

Budgetaftalen indholder derudover en række initiativer, som kan implemeteres umiddelbart på baggrund af aftaleteksten, de konkrete budgetindspil fra udvalgene eller som en videreførelse af kendte initiativer.

- 1 Specialiseret palliativ rådgivningsfunktion; afsat 0,8 mio. kr. i 2017-2020, igangsættes 1. kvartal 2017.
- 1 Akutbil Bornholm; afsat 1,6 mio. kr. i 2017, igangsættes 1. kvartal 2017.
- 1 Patientvenlige skilte; afsat 5 mio. kr. i 2017, igangsættes 1. kvartal 2017.
- 1 Etablering af høringsportal på regionh.dk; igangsættes 1. kvartal 2017.
- 1 Reduktion af medicinske senge; afsat 5 mio. kr. i 2017-2020, igangsættes 1. kvartal 2017.
- 1 Åbningstiden på akutklinikken Frederiksberg ændres til at have åbent kl. 9-21; igangsættes 1. kvartal 2017.
- 1 Åbningstiden på Sundhedshus Helsingør ændres til at have åbent kl. 9-21; igangsættes 1. kvartal 2017.
- 1 Systematisk opfølgning på uddannelsesklausuler; afsat 0,4 mio. kr. i 2017 og 2018, igangsættes 1. kvartal 2017.
- 1 Analyse af mulighed for systematisk sikring af efteruddannelse af læger; igangsættes 1. kvartal 2017.
- 1 Analyse af mulighed for større elevoptag i regionen; igangsættes 1. kvartal 2017.
- 1 Centralisering af administrative opgaver; igangsættes 1. kvartal 2017.
- 1 Investeringer i apparaturer; afsat 40 mio. kr., forventes forelagt 1. kvartal 2017.

Proces for Budget 2018

Der er i budgetaftalen for 2017 også taget initiativ til en række tiltag, som har indvirkning på rammerne for Budget 2018. Forretningsudvalget vil i primo 2017 få forelagt en sag om den kommende budgetproces, hvor også disse tiltag vil indgå. Herudover vil en række af initiativerne indgå i det første budgetseminar i foråret 2017.

- 1 Transportanalyse af intern logistik, herunder både varer, prøver og patienttransport.
- 1 Ressourcestyring og arbejdstilrettelæggelse.
- 1 Analyse af diagnostiske specialer.

KONSEKVENSER

Forretningsudvalget er ansvarlig for ansvarsfordelingen imellem de øvrige udvalg i regionen og ovenstående budgetinitiativer vil blive fordelt til de respektive udvalg. Dette skal sikre budgetimplementeringen af budget 2017 samt udvalgenes politikformulerende og politikkontrollerende rolle baseret på den nuværende opgavefordeling mellem udvalgene.

RISIKOVURDERING

Administrationen vurderer, at tidsangivelsen for ovenstående initiativer vil være gældende, men der kan eventuelt opstå mindre afvigelser herfra som følge af andre elementer, fx finanslov eller lignende,

der influere den konkrete forlæggelse af det enkelte initiativ. I sådanne tilfælde vil administrationen redegøre herfor i den konkrete forelæggelse.

BEVILLINGSTEKNISKE KONSEKVENSER

En tiltrædelse af indstillingen har ikke i sig selv bevillingstekniske konsekvenser.

KOMMUNIKATION

Ingen særskilt kommunikationsindsats planlagt.

TIDSPLAN OG VIDERE PROCES

Sagen forelægges forretningsudvalget den 4. oktober 2016.

DIREKTØRPÅTEGNING

Hjalte Aaberg / Jens Gordon Clausen

JOURNALNUMMER

16001238

8. FORTSÆTTELSE AF INDSATSEN FOR TRANSPORT FOR COPENHAGEN

BAGGRUND FOR SAGENS FREMLÆGGELSE

Transport for Copenhagen er et prioriteret projekt i den regionale vækst- og udviklingsstrategi (ReVUS), som har til formål at skabe et beslutningsgrundlag for at etablere én politisk ledelse med ansvar for hele den kollektive trafik i Greater Copenhagen, det vil sige bus, lokalbaner, metro, S-tog, letbane, kystbane og øvrige regionale tog.

I Budget 2016 afsatte regionsrådet 5,5 mio. kr. fordelt på 2016 og 2017 med henholdsvis 2,5 mio. kr. og 3 mio. kr. Udmøntningen af budgetmidlerne i 2016 blev behandlet i regionsrådets møde 8. marts 2016.

Regionsrådet besluttede desuden, at grundlaget for regionens fortsatte arbejde med hele den kollektive trafik i Greater Copenhagen dels skal tage sit afsæt i det allerede etablerede DOT, dels skal ske i dialog og samarbejde med kommuner, stat og relevante trafikskaber i Greater Copenhagen.

Administrationen giver i sagen en kort status på det hidtidige arbejde og fremlægger et forslag til udmøntningen af budgetmidlerne i 2017 samt resultaterne af analysen om de internationale erfaringer og passagereffekterne. Analysearbejdet er udført af konsulenthuset Struensee & CO.

INDSTILLING

Miljø- og trafikudvalget anbefaler over for forretningsudvalget og regionsrådet:

1. **at** forslaget til udmøntning af 2017-midlerne om en fortsat dialogindsats på politisk niveau og med nøgleaktører samt yderligere analyser til den fortsatte indsats for realiseringen af Transport for Copenhagen godkendes.

Administrationen indstiller endvidere, at forretningsudvalget overfor regionsrådet anbefaler:

2. **at** godkende, at de i Budget 2017 afsatte midler på 3,0 mio. kr. frigives indenfor det regionale udviklingsområde under bevillingsområdet kollektiv trafik til udmøntning af forslaget til fortsættelsen af indsatsen om Transport for Copenhagen.

POLITISK BEHANDLING

Miljø- og trafikudvalgets beslutning den 27. september 2016:

Anbefalet.

Abbas Razvi (B) og Finn Rudaizky (O) deltog ikke i sagens behandling.

Forretningsudvalgets beslutning den 4. oktober 2016:

Anbefalet.

Martin Geertsen (V), Anne Ehrenreich (V) og Henrik Thorup (O) deltog ikke i sagens behandling.

SAGSFREMSTILLING

Udmøntningen af Transport for Copenhagen indsatsen blev fremlagt på mødet i miljø- og trafikudvalget den 10. februar og på regionsrådsmødet den 8. marts 2016. Regionsrådet besluttede bl.a. en kommunikations- og dialogindsats i forhold til nøgleinteressenter, en infrastrukturkonference samt et forslag til yderligere analyser.

Status på Transport for Greater Copenhagen

I forlængelse af regionsrådets behandling af Transport for Copenhagen har regionen ført en intensiv presseindsats med særlig fokus på hovedstadsregionens trafikale udfordringer, mens indsatsen i de sidste måneder har haft udgangspunkt i vækstbarometertal på transport, rundspørge blandt borgmestre og organisationer, inddragelse af Facebook-kommentarer og transport og trængsel som udfordring

tilrettet regionale og kommunale medier. Administrationen vedlægger en oversigt over de medier, hvor Transport for Copenhagen indsatsen har været omtalt.

Set i lyset af den forholdsvis store omtale i medierne har opmærksomheden omkring Transport for Copenhagen over for væsentlige interessenter været mere omfattende end forventet. Administrationen har på denne baggrund i samråd med regionsrådsformanden besluttet ikke at afholde en infrastrukturkonference i efteråret. Denne beslutning skal ses i lyset af, at der afholdes en lang række transportkonferencer, hvor regionen er bedt om at bidrage med oplæg om Transport for Copenhagen.

Samarbejde med nøgleinteressenter

Da grundlaget for regionens fortsatte arbejde bl.a. skal ske i dialog og samarbejde med kommuner, stat og relevante trafiksselskaber, har regionen haft en tæt dialog med KKR Hovedstaden om et samarbejde omkring indsatsen.

KKR Hovedstaden har flere gange drøftet Transport for Copenhagen, og der er bred opbakning til at arbejde for en sammenhængende kollektiv trafik. Det er dog afgørende, at kommunerne også fremover er den drivende kraft i forhold til den kollektive busdrift, og at der arbejdes videre i DOT- sporet.

På denne baggrund er der nedsat en fælles arbejdsgruppe på direktør- og chefniveau, der skal komme med et beslutningsoplæg til, hvordan man sikrer en sammenhængende kollektiv trafik på Sjælland. For at sikre den politiske forankring og et højt fagligt niveau nedsættes der både en politisk følgegruppe og en faglig referencegruppe, som også omfatter trafiksselskaberne.

Da DOT dækker hele den danske del af Greater Copenhagen inviteres Region Sjælland og KKR Sjælland til at deltage i arbejdet. Region Hovedstaden har formands- og sekretariatsfunktionen.

Ny analyse af ”Større sammenhæng i den kollektive trafik i Greater Copenhagen”

Som udgangspunkt for det videre arbejde har administrationen fået udarbejdet en ny analyse, som tager udgangspunkt i regionsrådets beslutning om at tage afsæt i det allerede etablerede DOT, og bygger på indsamling og analyse af eksisterende data, samt ved interview og møder med eksperter og interessenter i en række transportorganisationer i Nordeuropa.

Analysen viser, at den offentlige transport i Greater Copenhagen har haft en lavere passagervækst og en mindre positiv tilfredshedsudvikling end de andre sammenlignelige nordeuropæiske byer, og at en øget integration vil bidrage til et øget antal passagerer i den kollektive trafik.

Resultaterne bruges til at belyse, hvordan det nuværende DOT kan udvikles. Lovgrundlaget for DOT sætter vide rammer for DOT's virke. Den fastsætter ikke, hvordan samarbejdet skal organiseres, men opdeler opgaverne, som samarbejdet kan varetage i ”skal-opgaver” og ”kan-opgaver”.

Rapporten konkluderer, at DOT her og nu ikke opfylder intentionen bag lovgrundlaget, da de kundeorienterede opgaver ikke må varetages egenhændigt af trafiksselskaberne uden for samarbejdet. DOT er i dag et samarbejdsforum og da organiseringen af samarbejdet ikke fastsæt i lovgivningen, og således heller ikke DOT's rolle som enten samarbejdsforum, koordinator eller leverandør af aktiviteterne, giver det plads til en videreudvikling.

Med udgangspunkt i analysen af de andre transportorganisationer opstilles et forslag til et DOT 2.0:

- 1 DOT 2.0 bør være en styrket organisation med øget ansvar for kundeorienterede aktiviteter, og med en rolle som enten koordinator eller leverandør af hver aktivitet, byggende på bedste praksis fra sammenlignelige nordeuropæiske transportorganisationer
- 1 Den øgede integration kan opnås inden for den nuværende lovgivning, og der er således ikke et behov for at lave strukturelle ændringer af visse styringsfaktorer
- 1 DOT skal have et større budget og beslutningskompetence for at kunne realisere rollen som koordinator og leverandør af de kundeorienterede aktiviteter som trafikinformation, kundeservice, digitale løsninger, marketing og kommunikation, billettering, hittegoods, rejseregler, takster og zoner samt køreplaner.

En sådan stærk paraply kræver et øget budget grundet det større ansvar og at direktørkredsen, som styrer DOT 2.0, gives en større beslutningskompetence, fx til selv at udarbejde den årlige aktivitetsplan. Det skal bemærkes, at forslaget ikke medfører en ændring af trafikselskabernes ejerstruktur, at processen for investeringsbeslutninger er uændret, og at ejerne fortsat vil varetage bestillerrollen.

DOT 2.0 vil ifølge analysen medføre en bedre service for eksisterende passagerer og beregninger viser, at det skønmæssigt i 2026 vil kunne give 12 millioner flere passagerer i den kollektive trafik. Beregningerne er baseret på sammenhængen mellem kundetilfredshed og passagerantal.

I rapporten peges der også på, at hvordan DOT 2.0 på længere sigt kan levere en endnu mere integreret oplevelse for passagererne. Fx kan en ejerstruktur med færre ejere overvejes, og det samme kan ledelsesstrukturen hen imod et mere klart politisk ansvar for at drive forbedringer af den kollektive transport.

Forslag til udmøntning af 2017-midlerne

Regionsrådet har i 2017 afsat 3,0 mio. kr. til indsatsen med Transport for Copenhagen. Administrationen vil foreslå, at midlerne anvendes på følgende måde:

- 1) Relevante analyser, faktaark og borgerundersøgelser som skal være med til at underbygge vidensgrundlaget i forhold til en beslutning om såvel DOT 2.0 som en yderligere udbygning af organiseringen af den kollektive transport. Behovene for yderlige vidensgrundlag kan fx opstå i forbindelse med det igangsatte samarbejde med KKR Hovedstaden eller som et ønske fra regionsrådet og fra miljø- og trafikudvalget.
- 1) Inddragelse af nøgleinteressenter som trafikselskaberne og en politisk dialog med de øvrige ejere og beslutningstagere: Kommunerne, Region Sjælland, regeringen og folketinget som fokuserer på mulighederne for at udvikle DOT.

Ca. to tredjedele af midlerne vil gå til nye analyser mm. mens den anden tredjedel går til den politiske dialog og inddragelse af interessenter, herunder møder og seminarer. Det er administrationens opfattelse, at de foreslåede indsatsområder giver et godt fundament for det videre arbejde henimod en politisk beslutning om at skabe en større sammenhæng i den kollektive transport.

Den videre proces

Resultatet og anbefalingerne fra arbejdet med KKR Hovedstaden og øvrige nøgleinteressenter, forventes afsluttet inden sommeren 2017, og vil herefter blive fremlagt for regionsrådet.

KONSEKVENSER

En godkendelse af forslaget til udmøntning af 2017-midlerne vil betyde en fortsat dialogindsats på politisk niveau og med nøgleaktører samt yderligere analyser til indsatsen for realiseringen af Transport for Copenhagen.

Såfremt der ikke afsættes midler til inddragelsen og den politiske dialog, vil arbejdet med et beslutningsgrundlag blive sat i stå.

RISIKOVURDERING

En tiltrædelse af indstillingen indebærer umiddelbart ingen risici.

BEVILLINGSTEKNISKE KONSEKVENSER

Udgiften på 3,0 mio. kr. afholdes indenfor det regionale udviklingsområde under bevillingsområdet kollektiv trafik.

KOMMUNIKATION

Der planlægges en løbende kommunikationsindsats.

TIDSPLAN OG VIDERE PROCES

Sagen forelægges forretningsudvalget den 4. oktober og regionsrådet den 11. oktober.

DIREKTØRPÅTEGNING

Hjalte Aaberg / Claus Bjørn Billehøj

JOURNALNUMMER

15015071

BILAGSFORTEGNELSE

- 1. Rapport om større sammenhæng i den kollektive trafik i Greater Copenhagen
- 2. Transport for Copenhagen - Mediovervågning
- 3. Præsentation vist på møde i miljø- og trafikudvalget den 27. september 2016

9. STATUS PÅ EKSEKVERING AF DEN REGIONALE VÆKST- OG UDVIKLINGSSTRATEGI

BAGGRUND FOR SAGENS FREMLÆGGELSE

Regionsrådet godkendte i efteråret 2015 den regionale vækst- og udviklingsstrategi (ReVUS), som sætter retning for den fremtidige udvikling i hovedstadsregionen. ReVUS er ligeledes forankret i Vækstforum Hovedstaden, som kommer med input til fyrtårnsprojekter og udmøntning af midler. Strategien realiseres gennem de 104 konkrete initiativer, der er beskrevet i bilag 1. Initiativerne gennemføres i samarbejde med kommuner og andre relevante parter, i regi af Greater Copenhagen-samarbejdet eller i regionens driftsorganisation.

I forbindelse med godkendelsen af ReVUS i 2015 blev det aftalt, at regionsrådet årligt orienteres om status på fremdriften af initiativerne i ReVUS.

INDSTILLING

Erhvervs- og vækstudvalget og miljø- og trafikudvalget anbefaler over for forretningsudvalget og regionsrådet:

- at status på eksekvering af ReVUS tages til efterretning.

POLITISK BEHANDLING

Miljø- og trafikudvalgets beslutning 27. september 2016:

Anbefalet.

Abbas Razvi (B) og Finn Rudaizky (O) deltog ikke i sagens behandling.

Erhvervs- og vækstudvalgets beslutning den 27. september 2016:

Anbefalet.

Marianne Stendell (A) og Hans Toft (C) deltog ikke i sagens behandling.

Forretningsudvalgets beslutning den 4. oktober 2016:

Anbefalet.

Martin Geertsen (V), Anne Ehrenreich (V) og Henrik Thorup (O) deltog ikke i sagens behandling.

SAGSFREMSTILLING

Med den regionale vækst- og udviklingsstrategi (ReVUS), er det for regionsrådet lykkedes at sætte en ambitiøs dagsorden for den fremtidige udvikling i hovedstadsregionen og skabe et fælles fundament, hvor regionen i partnerskab med kommunerne går sammen om at løse nogle af de udfordringer, som hovedstadsregionen som geografi står overfor.

Strategiens 104 initiativer bidrager på forskelling vis til at realisere visionen om at skabe en grøn og innovativ metropol med høj vækst og livskvalitet.

En del af de 104 initiativer realiseres i samarbejde med kommunerne og indgår i ReVUS-handlingsplanen for 2015-2016. Initiativerne heri medfinansieres af den pulje på 40 mio. kr. årligt, som regionsrådet tidligere har afsat til ReVUS-initiativer i 2015-2018. Andre initiativer realiseres gennem regionens egen driftsorganisation eller i regi af Greater Copenhagen-samarbejdet. Fælles for en stor del af de initiativer, der allerede er igangsat eller under planlægning, er, at de løftes i et partnerskab med kommuner, universiteter og andre relevante parter.

Her et år efter strategiens godkendelse er det samlede billede over fremdriften af ReVUS-initiativerne positivt. Som det fremgår af oversigten i bilaget, er godt to tredjedele (67) af initiativerne igangsat og 15 er under planlægning. Det vil sige, at i alt 82 initiativer eller knap 80 % på nuværende tidspunkt er enten igangsat eller under planlægning. De resterende 22 initiativer er der endnu ikke arbejdet fokuseret med. En stor del af dem forventes dog at indgå i de fyrtårnsprojekter, som foreslås til den nye ReVUS-

handlingsplan for 2017-2018, som er uddybet i sagen vedr. handlingsplanen under punkt 5. Såfremt regionsrådet vælger at igangsætte fyrtårnsprojekter inden for de foreslåede områder, vurderer administrationen, at minimum 90 % af initiativerne i ReVUS vil være igangsat senest i løbet af 2018.

KONSEKVENSER

Ved tiltrædelse af indstillingen tages staus på eksekvering af ReVUS til efterretning.

RISIKOVURDERING

En tiltrædelse af indstillingen indebærer ingen risici.

BEVILLINGSTEKNISKE KONSEKVENSER

En tiltrædelse af indstillingen har ikke i sig selv bevillingstekniske konsekvenser.

KOMMUNIKATION

Ingen særskilt kommunikationsindsats planlagt.

TIDSPLAN OG VIDERE PROCES

Sagen forelægges parallelt i miljø- og trafikudvalget. Sagen forelægges forretningsudvalget den 4. oktober og regionsrådet den 11. oktober 2016.

DIREKTØRPÅTEGNING

Hjalte Aaberg / Claus Bjørn Billehøj

JOURNALNUMMER

15016167

BILAGSFORTEGNELSE

- ① 1. Oversigt for alle ReVUS-initiativer
- ② 2. Formål og proces for ReVUS eksekvering

10. UDMØNTNING TIL RESTERENDE DELE AF FYRTÅRSPROJEKTER I DEN REGIONALE VÆKST- OG UDVIKLINGSSTRATEGI

BAGGRUND FOR SAGENS FREMLÆGGELSE

Regionsrådet vedtog i efteråret 2015 en regional vækst- og udviklingsstrategi (ReVUS). Regionsrådet afsatte desuden i budgetaftalen for 2015 40 mio. kr. årligt i perioden 2015-2018 til at virkeliggøre strategien. Det blev endvidere aftalt, at den konkrete udmøntning af strategien og de 40 mio. kr. årligt skulle ske gennem en handlingsplan for hhv. 2015-2016 og 2017-2018.

I ReVUS handlingsplanen for 2015-2016 indgår 10 strategiske fyrtårsprojekter, som gennemføres i samarbejde med kommunerne og andre relevante parter.

Regionsrådet godkendte i december 2015 og april 2016 bevillinger til hele eller dele af de 10 fyrtårsprojekter. Administrationen foreslår, at der nu afsættes midler til de resterende dele af tre fyrtårsprojekter.

Med en bevilling til de indstillede projekter vil alle fyrtårsprojekter i handlingsplan 2015-2016 være igangsat.

INDSTILLING

Erhvervs- og vækstudvalget og miljø- og trafikudvalget anbefaler over for forretningsudvalget og regionsrådet:

1. **at** godkende de foreslåede delprojekter under tre fyrtårsprojekter (bilag 1-3) som led i udmøntningen af den regionale vækst- og udviklingsstrategi (ReVUS).

Administrationen indstiller endvidere, at forretningsudvalget over for regionsrådet anbefaler:

2. **at** bevilge i alt 8.513.144 kr. til fire delprojekter under fyrtårsprojektet "Kvalitetsløft af erhvervsuddannelserne" (bilag 1).
3. **at** bevilge 1.316.000 kr. til et delprojekt under fyrtårsprojektet "Copenhagen Science Region" (bilag 2).
4. **at** bevilge 4.310.856 kr. til et delprojekt under fyrtårsprojektet "Klimatilpasning" (bilag 3).

POLITISK BEHANDLING

Miljø- og trafikudvalgets beslutning den 27. september 2016:

Anbefalet.

Abbas Razvi (B) og Finn Rudaizky (O) deltog ikke i sagens behandling.

Erhvervs- og vækstudvalgets beslutning den 27. september 2016:

Anbefalet.

Marianne Stendell (A) og Hans Toft (C) deltog ikke i sagens behandling.

Forretningsudvalgets beslutning den 4. oktober 2016:

Anbefalet.

Martin Geertsen (V), Anne Ehrenreich (V) og Henrik Thorup (O) deltog ikke i sagens behandling.

SAGSFREMSTILLING

I ReVUS handlingsplanen for 2015-2016 indgår 10 strategiske fyrtårsprojekter, som gennemføres i samarbejde med kommunerne og andre relevante parter. De 10 fælles fyrtårsprojekter udgør første skridt i implementeringen af ReVUS, som regionsrådet godkendte i efteråret 2015.

Fyrtårnsprojekterne finansieres af den pulje på 40 mio. kr., som regionsrådet i budget 2015-2018 årligt har afsat til ReVUS.

Regionsrådet godkendte i december 2015 og april 2016 bevillinger til hele eller dele af de 10 fyrtårnsprojekter, jf. oversigten nedenfor. Administrationen indstiller, at der nu afsættes midler til de resterende dele af tre fyrtårnsprojekter, hvormed alle fyrtårnsprojekter i handlingsplan 2015-2016 vil være fuldt igangsat. Med en bevilling til de indstillede projekter vil alle de 40 mio. kr., der er øremærket til ReVUS-initiativer i 2016, være udmøntet.

Fyrtårnsinitiativer i Handlingsplan 2015-2016	Bevilget af RR 15. december 2015	Bevilget af RR 19. april 2016	Indstilles til bevilling i RR i oktober 2016	Samlet (2015-2016)
Grøn mobilitetsplanlægning		8.000.000		8.000.000
Kvalitetsløft af erhvervsuddannelserne	1.000.000		8.513.144	9.513.144
Efterspørgselsstyret efteruddannelse	5.000.000			5.000.000
Copenhagen Science Region	12.000.000		1.316.000	13.316.000
Copenhagen Health Tech Cluster	13.000.000			13.000.000
Klimatilpasning	8.000.000	6.860.000	4.310.856	19.170.856
Flere kinesiske turister		6.000.000		6.000.000
Kommercialisering af de kreative erhverv		3.000.000		3.000.000
Copenhagen wifi		1.000.000		1.000.000
Fælles data hub		1.000.000		1.000.000
Samlet	*39.000.000	25.860.000	14.140.000	79.000.000
* Hertil kommer 1 mio. kr., som er anvendt på udarbejdelsen af ReVUS i 2015.				

Administrationen indstiller følgende fyrtårnsprojekter til bevilling:

Kvalitetsløft af erhvervsuddannelserne

Fyrtårnsprojektet skal bidrage til, at virksomhederne får den faglærte arbejdskraft, de efterspørger. Hermed sikres virksomhederne ordentlige vækstbetingelser, og de unge sikres forudsætninger for et godt liv med fast fodfæste på arbejdsmarkedet. Fyrtårnsprojekt realiseres gennem fire delprojekter. Til to af projekterne bevilgede Regionsrådet i december 2015 i alt 1 mio. kr. til forprojekter. Administrationen indstiller, at der afsættes midler til videreførelse af disse to projekter samt til to nye delprojekter:

- 1) Flere unge i erhvervsuddannelserne i Region H - faglært som førstevalg. Projektet har fokus på tidlig vejledningsindsats og revitalisering af erhvervspraktikken i grundskolen (der foreslås afsat 3 mio. kr. som opfølgning på den tidligere bevilling på 0,5 mio. kr. til forprojektet).
- 2) Udvikling af campus i Taarnby, Høje Taastrup og Lyngby med fokus på første del af grundforløbet (der foreslås afsat knap 1,8 mio. kr. som opfølgning på den tidligere bevilling på 0,5 mio. kr. til forprojektet).
- 3) Undervisningsvogne på store byggerier, hvortil der foreslås afsat knap 2 mio. kr.
- 4) Hands & Brains - analyse og udvikling af EUD-forløb til 9. og 10. klasser, hvortil der foreslås afsat knap 1,8 mio. kr.

Delprojekterne er udviklet i samarbejde med parterne ved det strategiske rundbord om "Faglært til vækst".

De fire delprojekter har et samlet budget på 15,4 mio. kr., hvoraf 10 mio. kr. finansieres af Region Hovedstaden. 8,5 mio. kr. finansieres med ReVUS-midler og 1,5 mio. kr. med allerede afsatte

budgetmidler til den regionale praktikpladsindsats. Delprojekterne løber fra 2016-2019.

Copenhagen Science Region

Fyrtårsprojektet skal være med til at sikre, at Greater Copenhagen senest i 2025 er et internationalt knudepunkt for videncenter inden for sund, grøn og smart vækst. Regionsrådet bevilgede i december 2015 i alt 12 mio. kr. til tre delprojekter, der sammen skal skabe et sammenhængende økosystem for forskning, innovation og iværksætteri, som kan tiltrække internationale forskere, virksomheder og universiteter til regionen. Delprojektet vedr. specialiserede videncenter "Greater Copenhagen Science Cities" er nu klar til næste fase og indstilles af administrationen til en opfølgende bevilling, så der kan arbejdes videre med den internationale dagsorden inden for sund vækst.

Med udgangspunkt i erfaringerne fra første fase af projektet er der nu fokus på at afprøve de opnåede resultater. Dette gøres bl.a. gennem markedsføringskampagner, videreudvikling af én af de ti identificerede styrkepositioner samt udvikling af strategi og plan for udnyttelse og synliggørelse af de resterende ni styrkepositioner.

Projektet har et samlet budget på 1,9 mio. kr., heraf 1,3 fra Region Hovedstaden. Projektet gennemføres i 2016-2017.

Klimatilpasning

Fyrtårsprojektet skal sikre fundamentet for, at hovedstadsregionen er førende og internationalt bredt anerkendt som klimaberedt region i 2025. Det skal ske gennem en samlet og længerevarende tværgående indsats. Fyrtårsprojektet består af i alt syv delprojekter, hvortil regionsrådet i december 2015 og april 2016 bevilgede i alt 14,86 mio. kr. til de seks. Administration indstiller, at der afsættes midler til det syvende og sidste delprojekt "CALL-Copenhagen" (Climate Adaption Living Lab for Greater Copenhagen), hvor der skal etableres et Living Lab for klimatilpasning.

CALL-COPENHAGEN skal fremme helhedsorienterede klimatilpasningsløsninger i Greater Copenhagen ved at sikre gode rammer for kommuner og forsynings udvikling, implementering og opskallering af klimatilpasningsløsninger. Samtidig med at løsningerne bliver koblet til systemeksport til gavn for en grøn og smart vækst, samt øget beskæftigelse i regionen. Kommuner og forsynings i Greater Copenhagen skal over de næste 25 år investere 15-20 mia. kr. i klimatilpasningsløsninger. Det er vigtigt, at der skabes merværdi i etableringen af disse løsninger og at nye løsninger i regionen kan fungere som show-cases, der understøtter eksporten på området.

Projektet tager afsæt i resultaterne fra den foranalyse om interessen og potentialet for et Living Lab for klimatilpasning i Greater Copenhagen, som Regionsrådet i 2015 bevilgede 0,35 mio. kr. til. Projektet udvikles i en fase 1 og 2 frem til og med 2021 i samarbejde med nøgleaktører og -partnere i Greater Copenhagen. Administrationen indstiller, at der afsættes 4,3 mio. kr. til fase 1. Fase 2 vil kræve yderligere finansiering på et senere tidspunkt. Fra 2022 skal CALL-COPENHAGEN fortsætte på markedsvilkår og være selvfinansieret.

Delprojektets fase 1 har et samlet budget på godt 7 mio. kr., heraf 4,3 mio. kr. fra Region Hovedstaden. Fase 1 gennemføres i 2016-2018, mens det samlede initiativ løber frem til 2021.

KONSEKVENSER

Med bevilling af ReVUS-midler til de indstillede fyrtårsprojekter er alle fyrtårsprojekter i handlingsplan 2015-2016 igangsat.

RISIKOVURDERING

Der er ingen særlige risici forbundet med en tiltrædelse af indstillingen. Såfremt projekterne ikke gennemføres i overensstemmelse med ansøgningen/bevillingsgrundlaget, kan de stoppes og uforbrugte midler bruges til andre erhvervsudviklingsindsatser.

BEVILLINGSTEKNISKE KONSEKVENSER

Udgifterne på i alt 14.140.000 kr. til de tre fyrtårsprojekter afholdes inden for de afsatte ReVUS-midler for 2016. I henhold til de gældende budget- og regnskabsregler for tilsagn om støtte til projekter på det

regionale erhvervsudviklingsområde skal udgiften bogføres som tilsagn. Det betyder, at den samlede udgift til et projekt indgår i regnskabet for 2016, uanset tidspunktet for udbetalingen af midlerne.

KOMMUNIKATION

Ingen særskilt kommunikationsindsats planlagt.

TIDSPLAN OG VIDERE PROCES

Sagen forelægges parallelt for miljø- og trafikudvalget for såvidt angår det punkt, der falder under udvalgets ressort (fyrtårnsprojekt nr. 3). Sagen forelægges forretningsudvalget den 4. oktober 2016 og regionsrådet den 11. oktober 2016.

DIREKTØRPÅTEGNING

Hjalte Aaberg / Claus Bjørn Billehøj

JOURNALNUMMER

15016167

BILAGSFORTEGNELSE

- 📎 1. Kvalitetsløft af erhvervsuddannelser
- 📎 2. Copenhagen Science Region
- 📎 3. Klimatilpasning

11. GODKENDELSE AF RAMMEAFTALE MELLEM DTU OG REGION HOVEDSTADEN

BAGGRUND FOR SAGENS FREMLÆGGELSE

Region Hovedstadens vision er at fremme en grøn og innovativ metropol med høj vækst og livskvalitet, samt et sammenhængende sundhedsvæsen på højt internationalt niveau. Danmarks Tekniske Universitet (DTU) og Region Hovedstaden er sammen med det private erhvervsliv og de øvrige højere uddannelsesinstitutioner centrale parter i forhold til at løfte disse opgaver og at sikre en positiv vækst og udvikling i hovedstadsområdet - Greater Copenhagen.

For at understøtte denne udvikling har DTU og Region Hovedstaden i 1. halvår 2016 arbejdet på at udvikle et fælles afsæt for et tættere samarbejde. Dette arbejde indgår samtidig som et konkret element i regionens koncernstrategiske indsatsområde for styrkelse af forskning og innovation. Et tættere samarbejde mellem DTU og Region Hovedstaden er endvidere afgørende for realiseringen af de initiativer, som indgår i den regionale vækst og udviklingsstrategi (ReVUS).

Resultatet af dette arbejde foreligger nu i form af vedlagte rammeaftale, som sætter en fælles ramme for organiseringen af det fremadrettede samarbejde, og en retning for fremtidige strategiske samarbejdsområder.

INDSTILLING

Erhvervs- og vækstudvalget anbefaler over for forretningsudvalget og regionsrådet:

- 1 at godkende vedlagte forslag til rammeaftale (bilag 1) mellem Danmarks Tekniske Universitet og Region Hovedstaden.

POLITISK BEHANDLING

Erhvervs- og vækstudvalgets beslutning den 27. september 2016:

Anbefalet.

Marianne Stendell (A) og Hans Toft (C) deltog ikke i sagens behandling.

Forretningsudvalgets beslutning den 4. oktober 2016:

Anbefalet.

Martin Geertsen (V), Anne Ehrenreich (V) og Henrik Thorup (O) deltog ikke i sagens behandling.

SAGSFREMSTILLING

Danmarks Tekniske Universitet (DTU) og Region Hovedstaden har i 1. halvår 2016 udarbejdet vedlagte forslag til rammeaftale mellem de to organisationer.

På det generelle plan skal rammeaftalen udgøre afsættet for strategiske samarbejder mellem Region Hovedstaden og DTU på områder med faglig og strategisk interesse for begge parter, herunder fælles tiltag og større satsninger og projekter, der understøtter den fælles ambition.

Den fælles ambition med aftalen er konkret, at:

- 1 Positionere hovedstadsområdet/Greater Copenhagen som en innovativ, bæredygtig og værdiskabende region
- 1 Fremme miljøtiltag og bæredygtige tiltag – herunder trafikale løsninger
- 1 Fremme klinisk forskning og udvikling inden for teknologier til sundhedsvæsenet
- 1 Bidrage til bæredygtig drift og udvikling af fremtidens hospitaler
- 1 Øge samarbejde inden for relevante uddannelser

Den fælles ambition er også i overensstemmelse med anbefalingerne fra den eksterne forskningsanalyse -

både de eksterne eksperter anbefalinger og de politiske anbefalinger udarbejdet på baggrund af drøftelser i sundhedsudvalget og erhvervs- og vækstudvalget.

På den korte bane er ambitionen, at parterne inden for det første år har igangsat en række fælles strategiske projekter, som understøtter den fælles ambition. I forbindelse hermed vil realiseringen af de initiativer, som indgår i den regionale vækst og udviklingsstrategi, og hvor DTU spiller en rolle, blive drøftet. Inden for de kommende år er det ambitionen yderligere at styrke partnerskabet via fælles strategiske satsninger. Dette kan ske gennem udvidet samarbejde om bl.a. fælles infrastruktur, organisering, investeringer samt involvering af øvrige aktører i regionen fx Københavns Universitet, Metropol, Copenhagen Business School, private virksomheder, mv.

Samarbejdet mellem DTU og Region Hovedstaden vil særligt have fokus på at fremme fælles tiltag og samarbejder inden for tre tematiske områder:

Temaområde 1. Strategisk udvikling af Greater Copenhagen

Forudsætningen for at Metropolregionen Greater Copenhagen kan konkurrere med verdens førende metropoler er et styrket samarbejde på tværs af kommune- regions—og landegrænser og mellem virksomheder, uddannelsesinstitutioner og den offentlige sektor i hele den funktionelle metropol. Målet med Greater Copenhagen er sammen at fokusere indsats og investeringer, sådan at Greater Copenhagen drager fordel af områdets styrkepositioner.

Region H og DTU ønsker sammen med de øvrige parter i Greater Copenhagen at fremme og igangsætte ambitiøse samarbejder, udvikle partnerskaber og sikre vidensdeling med henblik på at sikre vækst og konkurrenceevne. Det handler bl.a. om at udnytte viden og evne til omstilling og at tænke nyt indenfor områder som energi, nye behandlingsformer i sundhedsvæsenet, digitalisering, miljø, transport og sundheds- og velfærdsteknologi, så der kan skabes nye vækstområder i Danmark.

Temaområde 2. Sundhed

DTU's forsknings- og innovationsaktiviteter har central betydning for udviklingen af fremtidens løsninger og produkter, der kan bidrage til et bedre og mere effektivt sundhedsvæsen. Universitetets kandidater er ligeledes et væsentligt element i fremtidens moderne hospitalsdrift, der i højere og højere grad er teknologibaseret.

DTU har som uddannelsesinstitution og med sit fokus på forskning og udvikling af teknologiske løsninger inden for bl.a. det sundhedstekniske område central betydning for at bidrage med nye løsninger og produkter til bl.a. et bedre og mere effektivt sundhedsvæsen. Region H har, som sygehusejer og ansvarlig for kvaliteten i den behandling der tilbydes, en klar interesse i at deltage i udviklingen af nye teknologiske løsninger mv. til gavn for forebyggelse, diagnostik, behandling og rehabiliteringsindsatsen i sundhedsvæsenet, og til gavn for vækst og udvikling i hovedstadsområdet.

Temaområde 3. Transport, miljø og klima

Regionen H er Danmarks næststørste indkøber af offentlig trafik. Blandt andet er Region H medejer af Trafikselskabet Movia og af Hovedstadens Letbane. Årligt afsættes omkring en halv milliard kr. til kollektiv transport. Region H og DTU ønsker at igangsætte ambitiøse samarbejder inden for transportområdet med fokus på fremme af effektiv og bæredygtig mobilitet. Herunder initiativer, hvor DTU's omfattende forskning i danskernes transportvaner i højere grad anvendes til strategisk beslutningsstøtte.

Det er målsætningen, at hovedstadsregionen i 2050 skal have et fossilfrit energi- og transportsystem. Det kræver en sammenhængende strategisk indsats og en sammenhængende klimaplan, hvis det skal lykkes at nå målet, ligesom der er behov for flere tværgående regionale og kommunale investeringer i CO₂-reduktion og klimatilpasning. DTU og Region H ønsker at øge samarbejdet med det formål at accelerere udviklingen af et fossilfrit energi- og transportsystem.

Drift og vedligehold af samtlige bygninger og hospitaler og tekniske anlæg i hovedstadsregionen samles pr. 1. januar 2017 i et nyt Center for Ejendomme. Parterne vil samarbejde om at anvende denne nye platform til at skabe bedre miljømæssige, fysiske og logistiske løsninger (facility management) på

områder af fælles interesse.

Region H investerer årligt cirka 140 millioner kr. på at sikre ren jord, rent vand og råstoffer til borgere og virksomheder. Partnerne vil drøfte mulige initiativer i relation til miljø, klimatilpasning, vandteknologi og jordforurening.

Med afsæt i det fælles formål og de fælles ambitioner aftaler parterne en gang årligt en handlingsplan for initiativer, som søges igangsat i det kommende år.

KONSEKVENSER

Ved tiltrædelse af indstillingen godkendes igangsættelsen af det konkrete arbejde med at udvikle fælles projekter inden for de tre tematiske områder mellem Danmarks Tekniske Universitet og Region Hovedstaden.

RISIKOVURDERING

En tiltrædelse af indstillingen ingen særlige risici.

BEVILLINGSTEKNISKE KONSEKVENSER

En tiltrædelse af indstillingen har ikke i sig selv bevillingstekniske konsekvenser.

KOMMUNIKATION

Efter regionsrådets godkendelse vil der sammen med DTU være en fælles kommunikation af det nye samarbejde.

TIDSPLAN OG VIDERE PROCES

Sagen forelægges forretningsudvalget den 4. oktober 2016 og regionsrådet den 11. oktober 2016.

DIREKTØRPÅTEGNING

Hjalte Aaberg / Claus Bjørn Billehøj

JOURNALNUMMER

16038054

BILAGSFORTEGNELSE

① 1. Rammeaftale mellem DTU og Region Hovedstaden

12. FORTROLIG - AFTALESAG

Sagen er alene udsendt til regionsrådets medlemmer.

FORTROLIGT

13. FORTROLIG - KONKURRENCESAG

Sagen er alene udsendt til regionsrådets medlemmer.

FORTROLIGT

14. BEVILLINGER INDEN FOR INKLUSION OG ERHVERVSUDDANNELSER

BAGGRUND FOR SAGENS FREMLÆGGELSE

Ansøgningen til behandling på dette møde vedrører ansøgningsrunden for inklusion og erhvervsuddannelse med ansøgningsfrist 1. juni 2016.

Bevillingen vedrørende erhvervsudviklingsmidlerne tages fra budget 2016. Det strategiske grundlag for godkendelse af ansøgninger er den regionale vækst- og udviklingsstrategi (ReVUS), som blev godkendt i oktober 2015.

Vækstforumsekretariatet modtog i alt seks ansøgninger. Fire ansøgninger vedrører inklusion og erhvervsuddannelser. Hertil kom én ansøgning om forlængelse af et eksisterende projekt inden for kompetenceudvikling samt genfremsendelse af én ansøgning vedrørende smart vækst. Efter dialog med sekretariatet valgte tre af de fire ansøgninger inden for inklusion og erhvervsuddannelse at trække deres ansøgninger, da vurderingen var, at ansøgningerne var langt fra at kunne opnå et tilsagn. I alt 3 ansøgninger har været behandlet i Vækstforum.

Med denne sag lægges op til, at regionsrådet godkender bevilling til et projekt med i alt 2.235.210 kr. fra de regionale erhvervsudviklingsmidler.

INDSTILLING

Vækstforum Hovedstaden anbefaler over for forretningsudvalget og regionsrådet:

- at der vedrørende projekt Vækstrettet kompetenceudvikling i SMV'er bevilges 2.235.210 kr. af erhvervsudviklingsmidlerne for 2016.

POLITISK BEHANDLING

Vækstforum Hovedstadens beslutning den 14. september 2016:

1. HF-IN

Indstillingen blev godkendt, idet Vækstforum:

- indstillede til Erhvervsstyrelsen, at der bevilges 7.508.779 kr. af EU's socialfondsmidler

Bemærkninger

Ingen medlemmer var inhabile.

2. Vækstrettet kompetenceudvikling i SMV'er

Indstillingen blev godkendt, idet Vækstforum:

- indstillede til Erhvervsstyrelsen, at der bevilges 7.450.700 kr. af EU's socialfondsmidler
- indstillede til regionsrådet, at der bevilges 2.235.210 kr. af de regionale erhvervsudviklingsmidler

Bemærkninger

Thyge Enevoldsen og Anders Matthiessen forlod lokalet på grund af inhabilitet. Det blev præciseret, at projektet handler om specialiseret erhvervsservice med fokus på vækstvirksomheder.

3. Greater Copenhagen – Klar til smart vækst

Indstillingen blev godkendt, idet Vækstforum:

- indstillede til regionsrådet, at der bevilges et tilskud på 2.075.321 kr. til Gate 21 til gennemførelse af projektet "Greater Copenhagen – klar til smart vækst" under forudsætning af:
 - at projektet først starter, når ansøger opnår tilsagn om kontant kommunal medfinansiering af projektet på 0,5 mio. kr. fra mindst 15 kommuner i Region Hovedstaden og Region Sjælland
 - at ansøger konkretiserer kompetenceforløbene yderligere i forhold til indhold, aktiviteter og metode, så det fremstår helt klart, hvad der leveres

- bemyndigede sekretariatet til at godkende en revideret ansøgning samt budget inden for ovenstående økonomiske ramme

Bemærkninger

Der blev gjort opmærksom på, at projektet kan søge at skabe synergi med projekter fra innovationsfonden.

Forretningsudvalgets beslutning den 4. oktober 2016:

Anbefalet.

Martin Geertsen (V), Anne Ehrenreich (V) og Henrik Thorup (O) deltog ikke i sagens behandling.

SAGSFREMSTILLING

Sagsbehandlingen af ansøgninger foregår i Vækstforums sekretariat. Indledningsvis foretages den første screening og dialog med ansøgerne. Herefter rådgives ansøgere om krav fra strukturfondene og om ReVUS. Projekter, der således opfylder formalia, og som falder ind under de relevante indsatsområder under strukturfondene og ReVUS, forelægges rådgivningsgruppen til drøftelse. Rådgivningsgruppen er med til at vurdere ansøgningerne, men har alene en rådgivende funktion i forhold til sekretariatet. Det er sekretariatet, der udarbejder de endelige indstillinger til Vækstforum. Resumé af rådgivningsgruppens bemærkninger fremgår af sagsfremstillingen, jf bilag.

Vækstforumsekretariatets indstillinger om tilsagn eller afslag formuleres på baggrund af de fem tildelingskriterier, som Vækstforum Hovedstaden godkendte på sit møde 24. august 2015:

- | bidrag til realisering af den regionale vækst og udviklingsstrategi (ReVUS)
- | vækst og/eller jobskabelse
- | samarbejdskreds med relevante kompetencer og ressourcer
- | projektstørrelse og levedygtighed
- | regionale løsninger på regionale udfordringer

Sekretariatet indstiller denne gang 1 ansøgning til tilsagn. Samlet set giver det et forbrug af de regionale erhvervsudviklingsmidler på 2,2 mio. kr. af 2016-midlerne.

Nedenfor er opstillet en kort oversigt over det projekt, Vækstforum indstiller til tilsagn. Fremstilling af projektansøgningen med sekretariatets vurderinger er vedlagt i bilag. Den fuldstændige ansøgning kan rekvireres ved vækstforumsekretariatet.

KORT OVERSIGT OVER PROJEKT TIL INDSTILLING OM TILSAGN ELLER AFSLAG

1. Vækstrettet kompetenceudvikling i SMV'er

Ansøger: Væksthus Hovedstadsregionen

Formål: Projektet har til formål at styrke væksten og jobskabelsen i små- og mellemstore virksomheder (SMV'er) gennem et faciliteret og strategisk kompetenceafklarings- og udviklingsforløb målrettet både ledelse og medarbejdere i mindst 80 SMV'er. Fokus er på personlig og faglig kompetenceudvikling i de vækstorienterede SMV'er for at sikre overensstemmelse med virksomhedernes situation, strategiske målsætninger og vækstambitioner.

Samlet budget: 14.899.910 kr.

Ansøgt beløb: 7.450.700 kr fra Socialfonden, 2.235.210 kr. fra de regionale erhvervsudviklingsmidler.

Sekretariatets indstilling: 7.450.700 kr. fra Socialfonden, 2.235.210 kr. fra de regionale erhvervsudviklingsmidler

Begrundelse: Projektets formål og aktiviteter kan støttes med socialfondsmidler. Projektet vurderes at understøtte målet i den regionale vækst- og udviklingsstrategi (ReVUS) om øget kompetent arbejdskraft, men bør styrke fokus på de fire væksttemaer samt inddrage flere centrale erhvervsorganisationer og uddannelsesinstitutioner i samarbejdet. Projektet bygger videre på et eksisterende projekt, som har fået en meget positiv midtvejsevaluering. Projektet forventer, at der 2 år efter projektførløb er skabt 160 nye arbejdspladser, svarende til en investering på ca. 60.000 pr. job. Overordnet vurderes projektet at leve op til de fem udvælgelseskriterier i ReVUS. På den baggrund indstiller sekretariatet projektet til tilsagn.

Konsekvenser for forbrug: Et tilsagn til projektet vil betyde en mindre overdisponering af midlerne under prioritet 1 i Socialfonden, jf. ovenstående økonomiske overblik. I forhold til de regionale erhvervsudviklingsmidler, vil et tilsagn til projektet betyde, at der vil være ca. 5,8 mio. kr. tilbage af årets ramme, fratrukket reserverede midler til de fastlagte ansøgningsrunder.

ØKONOMISKE KONSEKVENSER

Bevillingen til projektet afholdes inden for budgetrammen til regional udvikling i 2016. I henhold til budget- og regnskabsregler for tilsagn om støtte til projekter på det regionale udviklingsområde skal udgiften bogføres som et samlet tilsagn. Det betyder, at den samlede udgift indgår i regnskabet for 2016, uanset hvornår udbetaling af midlerne foregår.

KOMMUNIKATION

Ingen særskilt kommunikationsindsats planlagt.

TIDSPLAN OG VIDERE PROCES

Sagen forelægges regionsrådet den 11. oktober 2016.

DIREKTØRPÅTEGNING

Hjalte Aaberg / Claus Bjørn Billehøj

JOURNALNUMMER

16037067

BILAGSFORTEGNELSE

1. Vækstrettet kompetenceudvikling i SMVer

15. PERMANENT UDBREDELSE AF HPV-HJEMMETEST

BAGGRUND FOR SAGENS FREMLÆGGELSE

For at understøtte en højere deltagelsesprocent i livmoderhalskræftscreeningsprogrammet bevilligede det tidligere regionsråd kr. 2,2 mio. til at gennemføre et pilotprojekt med HPV-hjemmetest (human papillomavirus-hjemmetest). Pilotprojektet startede i maj 2014 og de sidste invitationer blev sendt ud i juni 2015. I nærværende sagsfremstilling forelægges resultaterne fra pilotprojektet til politisk godkendelse.

INDSTILLING

Sundhedsudvalget anbefaler over for forretningsudvalget og regionsrådet:

- at godkende, at HPV-hjemmetest permanent udbredes som tilbud til kvinder, der ikke deltager i den rutinemæssige screening for livmoderhalskræft.

POLITISK BEHANDLING

Sundhedsudvalgets beslutning den 21. september 2016:

Anbefalet.

Forretningsudvalgets beslutning den 4. oktober 2016:

Anbefalet.

Anne Ehrenreich (V) og Henrik Thorup (O) deltog ikke i sagens behandling.

SAGSFREMSTILLING

Sundhedsstyrelsen har fastlagt et mål om, at 85 % af kvinder i den screeningsberettigede alder undersøges for forstadier til livmoderhalskræft. Deltagelsesprocenten i screeningsprogrammet for livmoderhalskræftscreening har generelt i alle regionerne været lavere end den fastsatte standard. I Region Hovedstaden undersøges ca. 76 % af de screeningsberettigede kvinder, svarende til 383.405 kvinder i alderen 23-64 år, for forstadier til livmoderhalskræft. Halvdelen af de årlige ny-diagnosticerede tilfælde af livmoderhalskræft i Region Hovedstaden findes hos de 24 %, der ikke screenes for livmoderhalskræft. Da screening for livmoderhalskræft kan afsløre celleforandringer, der kan være forstadier til livmoderhalskræft, har kvinder, der ikke tager imod screeningstilbuddet, således en højere risiko for at udvikle livmoderhalskræft sammenlignet med kvinder, der deltager i screening.

Sundhedsstyrelsen har tidligere anmodet regionerne om at gennemføre initiativer til at sikre en bedre deltagelse i livmoderhalskræftscreeningsprogrammet. Samtidig har regeringen med Kræftplan IV lagt op til at afsætte i alt 25 mio. kr. i 2017-2019 til livmoderhalskræftscreening af kvinder født før 1948 og til initiativer, der skal øge deltagelse i screeningsprogrammet for livmoderhalskræft.

Resultater fra pilotprojekt med HPV-hjemmetest

Med henblik på en øget deltagelse i screeningsprogrammet gennemførte regionen i 2014-2015 et pilotprojekt med HPV-hjemmetest. Af de 54.500 kvinder i regionen, der på daværende tidspunkt ikke deltog i den rutinemæssige screening for livmoderhalskræft, modtog 22.600 tilfældigt udvalgte kvinder en invitation om at deltage i projektet. 7.484 kvinder valgte at deltage og 4.824 kvinder returnerede den tilsendte HPV-hjemmetest. HPV-hjemmetest kan alene undersøge, om kvinder er inficeret med HPV-virus, men ikke hvorvidt disse kvinder har celleforandringer, alvorlige forstadier til livmoderhalskræft eller livmoderhalskræft. Dette kan først undersøges efter, at der foreligger en celleprøve fra de pågældende kvinder. De kvinder, der returnerede HPV-hjemmetesten og efterfølgende blev testet HPV-positive, skulle derfor, som vanligt, have foretaget en gynækologisk undersøgelse inkl. en celleprøve hos egen læge før en eventuel kræftdiagnose kunne stilles.

Opfølgning på kvinderne er afsluttet, og der er påvist en øget tilslutning til livmoderhalskræftscreeningsprogrammet som følge af projektet. Den øgede deltagelsesprocent har medført,

at flere tilfælde af henholdsvis lette, moderate og svære celleforandringer har kunnet opspores og behandles. Der er således påvist en forbedret forebyggelse af livmoderhalskræft som følge af en øget deltagelse. Pilotprojektets resultater er nærmere beskrevet i vedlagte bilag 1 og 2.

På baggrund af resultaterne fra pilotprojektet og en beregning af udgifterne forbundet med at implementere HPV-hjemmetest, anbefaler administrationen, at HPV-hjemmetest permanent udbredes som et fast regionalt tilbud til kvinder, der ikke deltager i den rutinemæssige screening for livmoderhalskræft. En permanent udbredelse af HPV-hjemmetest kan igangsættes i løbet af foråret 2017.

Ved at udbrede HPV-hjemmetest som et permanent tilbud vil flere kvinder blive henvist til alment praktiserende læger for at blive fulgt op efter en positiv HPV-analyse. Dette vil medføre, at antallet af praksisrekvirerede analyser for celleforandringer øges. Hertil vil flere tilfælde af celleforandringer og forstadier til kræft blive opsporet som følge af en permanent udbredelse af HPV-hjemmetest, hvilket vil medføre øget aktivitet til udredning og behandling. En permanent udbredelse vil yderligere medføre, at flere forstadier til livmoderhalskræft vil blive opsporet og behandlet, før de udvikler sig til kræft, og der vil som følge heraf ske et fald i antallet af behandlingskrævende livmoderhalskræfttilfælde. Hvor stor en besparelse dette vil medføre for regionen er ikke mulig at kvantificere.

Det forventes, at 90.000 kvinder over en treårig implementeringsperiode, svarende til 30.000 kvinder årligt, skal tilbydes en HPV-hjemmetest, såfremt det besluttes at HPV-hjemmetest udbredes permanent som et tilbud i regionen. Herefter forventes puljen af ikke-screenede kvinder at falde til et stabilt leje på under 25.000 kvinder årligt. Dette skal ses i lyset af, at store fødselsårgeforlader screeningen i perioden frem mod 2020.

Forebyggelseseffekt ved implementering af HPV-hjemmetest i Region Hovedstaden

Det vurderes, at en permanent udbredelse af HPV-hjemmetest som tilbud til kvinder i Region Hovedstaden, der ikke reagerer på tilbuddet om screening for livmoderhalskræft, kan medføre en øget deltagelse i livmoderhalskræftscreeningsprogrammet i regionen. Således vurderes andelen af kvinder i Region Hovedstaden, der undersøges for forstadier til livmoderhalskræft, at kunne øges fra de nuværende 76 % til 83,5 %. Hermed vil regionen nærme sig Sundhedsstyrelsens mål om, at 85 % af kvinder i screeningsalderen screenes for livmoderhalskræft.

Der er evidens for, at for hver 8. kvinde, som behandles for moderate til svære forstadier til livmoderhalskræft, forebygges ét tilfælde af kræft. Det forventes således på sigt, at over 50 af regionens gennemsnitlige 120 livmoderhalskræfttilfælde pr. år kan forebygges eller opspores, hvis HPV-hjemmetest gøres til et fast tilbud til kvinder, der ikke deltager i den rutinemæssige screening. Således er det forventningen, at en permanent udbredelse af HPV-hjemmetest vil medføre en reduktion i antallet af behandlingskrævende celleforandringer og livmoderhalskræfttilfælde i Region Hovedstaden.

KONSEKVENSER

Ved tiltrædelse af indstillingen vil HPV-hjemmetest blive permanent udbredt. Yderligere vil en tiltrædelse af indstillingen medføre en forbedring af forudsætningerne for, at regionen kan nå det fastlagte mål om, at 85 % af kvinder i den screeningsberettigede alder undersøges for forstadier til livmoderhalskræft.

RISIKOVURDERING

En tiltrædelse af indstillingen indebærer ikke yderligere risici end det i sagen henviste.

BEVILLINGSTEKNISKE KONSEKVENSER

En permanent udbredelse af HPV-hjemmetest vurderes til at indebære driftsudgifter til informationsmateriale, forsendelse, børster samt efterfølgende analyser for 4 mio. kr. i det første år. Udgifterne vurderes herefter at falde til 3,2 mio. kr., når HPV-hjemmetesten er fuldt ud implementeret efter tredje år. Hertil skal tillægges udgifter til praksisrekvirerede analyser for celleforandringer.

Det er ikke på forhånd muligt at kvantificere mer- og mindreudgifter knyttet til en permanent udbredelse af HPV-hjemmetest som tilbud yderligere. Hertil kommer, at både befolkningstilgang og variation i til- og fragang i gruppen af screeningsberettigede kvinder (23-64 år) i det ordinære

screeningsprogram vil have betydning for de afledte konsekvenser. Det forventes dog, at en permanent udbredelse af HPV-hjemmetest som et tilbud til kvinder, der ikke deltager i den rutinemæssige screening for livmoderhalskræft, på sigt vil medføre både en økonomisk gevinst som følge af mindre aktivitet og en øget livskvalitet som følge af en øget forebyggelse af kræfttilfælde.

Driftsudgifterne til HPV-hjemmetesten kan finansieres via kræftpuljemidler til øget kapacitet indenfor de parakliniske specialer fra regeringens Sundhedsstrategi. Der er således afsat midler til finansiering af en permanent udbredelse af HPV-hjemmetest, såfremt indstillingen tiltrædes. Sker finansiering via denne kræftpulje, vil der være tale om varige midler. Alternativt vil finansiering muligvis kunne ske via midler fra regeringens Kræftplan IV, såfremt det vedtages at følge regeringens forslag om at afsætte i alt 25 mio. kr. i 2017-2019 til livmoderhalskræftscreening af kvinder født før 1948 og til initiativer, der skal øge deltagelse i screeningsprogrammet for livmoderhalskræft.

KOMMUNIKATION

Såfremt indstillingen tiltrædes, vil der blive lavet presse om, at det er besluttet at udbrede HPV-hjemmetest permanent.

TIDSPLAN OG VIDERE PROCES

Sagen forelægges forretningsudvalget den 4. oktober 2016 og regionsrådet den 11. oktober 2016.

DIREKTØRPÅTEGNING

Hjalte Aaberg / Svend Hartling

JOURNALNUMMER

16030927

BILAGSFORTEGNELSE

- ① 1. Bilag 1. Notat vedr. implementering af HPV-hjemmetest til kvinder, der ikke deltager i screeningstilbud.
- ② 2. Bilag 2. Forebyggelseseffekt ved HPV-hjemmetest, afrapportering maj 2016

16. EVALUERING AF PATIENTVEJLEDERORDNINGEN

BAGGRUND FOR SAGENS FREMLÆGGELSE

Af Budget 2015 fremgik det, at patientvejlederordningen skulle evalueres med henblik på at vurdere, om ordningen fungerer efter hensigten.

Evalueringen blev forelagt sundhedsudvalget den 24. november 2015. Sundhedsudvalget bad om at få den forelagte evaluering uddybet og fremlagt igen i 2016. Sundhedsudvalget har på sit møde den 12. januar 2016 godkendt undersøgelsesdesignet.

INDSTILLING

Sundhedsudvalget anbefaler over for forretningsudvalget og regionsrådet:

1. **at** godkende evalueringen af patientvejlederordningen.
2. **at** godkende vedlagte Årsberetning 2015 for Patientkontoret med henblik på indsendelse til Sundheds- og Ældreministeriet.

POLITISK BEHANDLING

Sundhedudvalgets beslutning den 21. september 2016:

1. Anbefalet. Udvalget bad administrationen om en opfølgning på, hvordan der konkret arbejdes for at øge synligheden. Endvidere at status for arbejdet med at udbrede kendskabet til ordningen fremadrettet indgår i årsrapporten.
2. Anbefalet.

Forretningsudvalgets beslutning den 4. oktober 2016:

Anbefalet.

Martin Geertsen (V), Anne Ehrenreich (V) og Henrik Thorup (O) deltog ikke i sagens behandling.

SAGSFREMSTILLING

Evalueringen består af en telefonisk undersøgelse af brugernes tilfredshed med patientvejlederordningen samt en spørgeskemaundersøgelse om kendskabet til ordningen blandt hospitalspersonalet. Dette suppleres med årsberetningen fra 2015.

Evalueringen tegner overordnet et billede af en velfungerende ordning. Patienter og pårørende har udtrykt stor tilfredshed med ordningen, og relevant sundhedsfagligt personale har et godt kendskab til ordningen. De områder, hvor der er mulighed for forbedringer, har administrationen fokus på i det videre arbejde.

Evaluering af patientvejlederordningen

Regionens i alt ti patientvejledere er organiseret i et fælles Patientkontor med lokale kontorer på regionens hospitaler. Patientkontoret er reguleret af Sundhedslovens § 51, hvori det blandt andet hedder:

”Regionsrådet opretter et eller flere patientkontorer, der har til opgave at informere, vejlede og rådgive patienter om patienters rettigheder, herunder reglerne om adgang til behandling, frit og udvidet frit sygehusvalg m.v., ventetider m.v. og reglerne om klage- og erstatningsadgang inden for sundhedsvæsenet.”

Patientkontoret i Region Hovedstaden understøtter regionens mål om, at patientens situation skal styre forløbet, og at patienter og pårørende skal opleve at være ventet og velkommen. Patientvejlederne har en vigtig rolle i forhold til at hjælpe patienter og pårørende, der har behov for vejledning i forbindelse med kontakten til sundhedsvæsenet. Med den nuværende organisering, hvor patientvejlederne har kontorer på hospitalerne, er der sikret en høj grad af synlighed og tilgængelighed for patienterne. I de øvrige regioner er patientkontorerne ikke placeret på hospitalerne. Placeringen på hospitalet medfører en større andel af fysiske kontakter og møder end i de øvrige regioner.

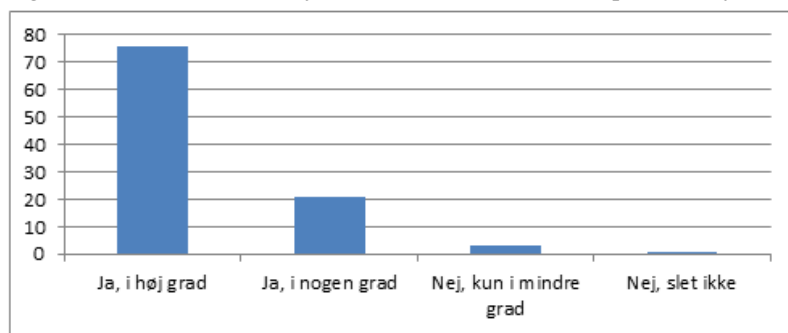
Udover vejledning til patienter og pårørende bidrager Patientkontoret med hurtige tilbagemeldinger til hospitalsdirektionerne, hvis der er udfordringer rundt omkring på hospitalerne eller i overgange mellem afdelinger, hospitaler eller sektorer, da patientvejlederne typisk er nogle af de første til at opdage uhensigtsmæssigheder fra deres kontakt med patienter og pårørende, fordi det er her patienter og pårørende henvender sig.

I 2015 havde Patientkontoret 11.455 kontakter, hvilket er samme niveau som i 2014. Det største antal henvendelser vedrører regionens sygehuse, men der er også mange henvendelser, der fx handler om kommunerne, praksisområdet, psykiatrien, private hospitaler, behandling i udlandet og det præhospitale. For flere faktuelle oplysninger og Patientkontoret – se vedlagte Årsberetning 2015.

Telefonisk undersøgelse af patienternes oplevelse af patientvejlederordningen

Den telefoniske undersøgelse er foretaget blandt patienter og pårørende, der har haft kontakt til en patientvejleder i Region Hovedstaden, for at vurdere tilfredsheden med ordningens faglighed, imødekommenhed og tilgængelighed. Alle patientkontorer indgår og undersøgelsen omfatter 210 patienter og pårørende, der alle er blevet kontaktet. Svarprocenten i undersøgelsen har været 65 pct.

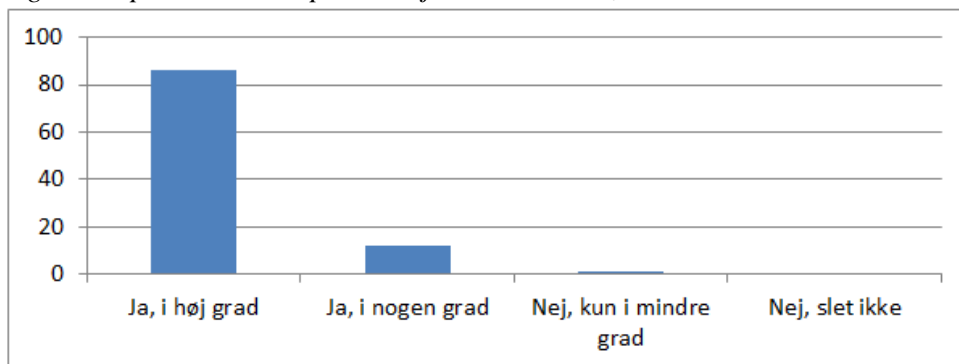
Figur 1. Er du alt i alt tilfreds med din kontakt til patientvejlederen?



Opgjort i procent af alle interviews (n=136)

Resultaterne fra telefonundersøgelsen er langt overvejende positive. 97 % af alle respondenter er tilfredse med kontakten til patientvejlederen. 76 % er i høj grad tilfredse og 21 % i nogen grad (figur 1).

Figur 2. Oplevede du, at patientvejlederen var imødekommende?



Opgjort i procent af alle interviews (n=135)

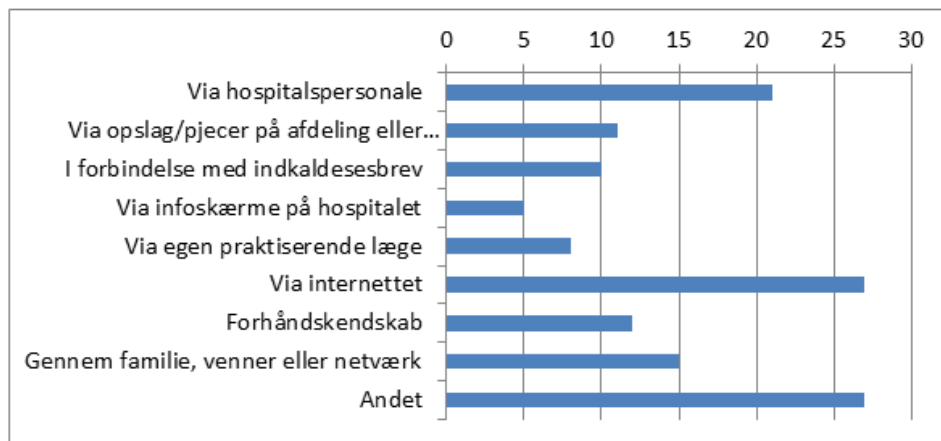
Patienter og pårørende roser patientvejlederne for at være imødekommende og empatiske, idet 86 % svarer, at de i høj grad oplever imødekommenhed fra patientvejlederen (figur 2). Der er ingen forskel på patienters og pårørendes opfattelse af ordningen. På en skala fra 1 til 4 er den gennemsnitlige tilfredshed samlet set på 3,71 (3,74 for patienter og 3,67 for pårørende).

På baggrund af undersøgelsens resultater kan det overordnet konstateres, at ordningen fungerer efter hensigten. Patientvejlederen fremtræder som en imødekommende hjælper for patienter og pårørende i sundhedsvæsenet, og der er stor tilfredshed med kontakten.

Hovedparten af patienter og pårørende (90 %) oplever muligheden for at komme i kontakt med patientvejlederne som enten god eller virkelig god.

Samtidig oplever 90 %, at de i høj grad (59 %) eller nogen grad (31 %) fik den information og vejledning, de havde brug for. 5 % svarer i mindre grad, mens 2 % slet ikke oplever de fik den ønskede information og vejledning.

Figur 3. Hvordan fik du kendskab til patientvejlederen?



Opgjort i procent, idet der kan angives flere svar

I undersøgelsen er der ligeledes blevet spurgt til, hvordan henvenderen fik kendskab til patientvejlederen. Svarene viser, at internettet er den største kilde til kendskab (27 %), mens information fra personale på hospital eller egen læge, pjecer, indkaldelsesbrev og opslag samt infoskærme også er vigtige kilder. Endelig har flere enten et forhåndskendskab til ordningen eller får kendskabet via netværk. I gruppen af "andet" henviser patienter og pårørende ofte til andre professionelle udenfor hospitalet eller til kendskab fra tidligere forløb.

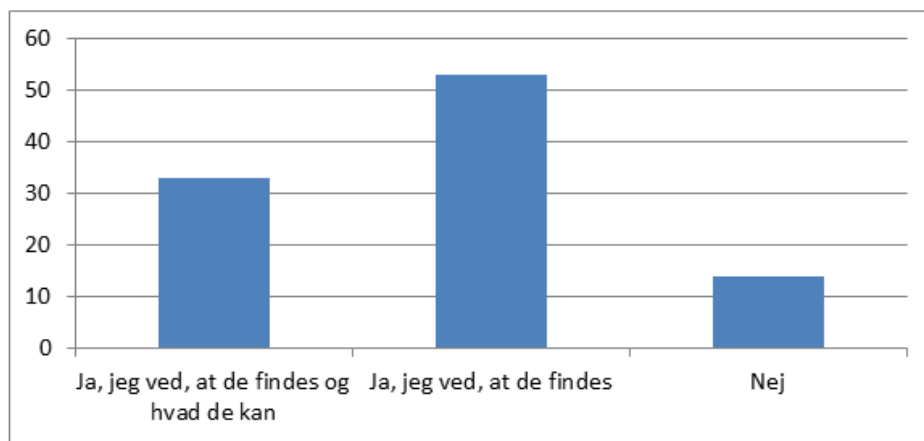
Patienterne og de pårørende har haft mulighed for at komme med andre kommentarer til patientvejlederfunktionen. Syv ud af ti deltagere i undersøgelsen har valgt at afgive en kommentar. 59 % af kommentarerne kan opsummeres til, at patientvejlederen skal fortsætte sit gode arbejde. 22 % angiver, at de synes, at de fortsat mangler svar på et spørgsmål, mens 17 % angiver, at de har oplevet for lang ventetid og 6 % har haft svært ved at finde kontaktoplysninger.

Kendskabsundersøgelse blandt regionens personale

I undersøgelsen om medarbejdernes kendskab til patientvejlederordningen er der via mail sendt et spørgeskema til regionens medarbejderpanel. Spørgeskemaundersøgelsen er foretaget for at få en indikator af, i hvilket omfang funktionen er kendt og anvendes af relevante personalegrupper. Der kom svar fra 740 medlemmer af panelet.

Blandt de medarbejdere der har svaret kommer 68 % fra de somatiske hospitaler, 15 % fra psykiatrien og 13 % fra koncerncentrene. Der er meget få besvarelser fra øvrige regionale funktioner. Det er hovedsageligt sygeplejersker (29 %), læger (13 %), lægesekretærer (6 %) og sosu-assistenter (8 %) samt diverse administrativt personale (23 %), der har besvaret skemaet.

Figur 4. Har du kendskab til Patientkontoret/patientvejleder-funktionen?



Opgjort i procent (n=740)

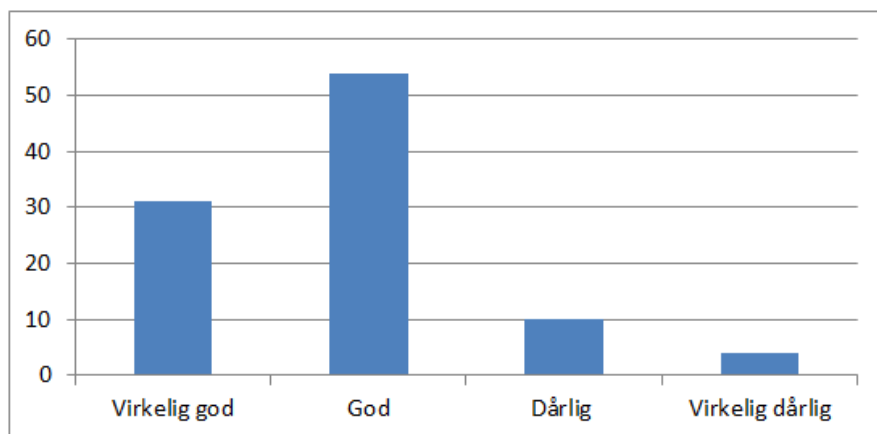
Blandt det personale, der har besvaret spørgeskemaundersøgelsen, har 86 % kendskab til Patientkontoret og 33 % har både kendskab til og ved, hvad kontoret kan hjælpe med (figur 4). Kendskabet er over gennemsnittet i alle de sundhedsfaglige personalegrupper, mens det er lavere blandt teknisk personale, servicepersonale, køkkenpersonale og portører.

Kendskabsgraden ser ud til i nogen grad at hænge sammen med relevansen af at kunne oplyse patienter og pårørende om Patientkontoret. Således er det 48 % af de adspurgte, der angiver det som relevant i deres funktion. 50 % mener at det kun i mindre grad er relevant eller slet ikke relevant.

Blandt det personale, der oplever det som relevant for deres funktion at oplyse om muligheden for at kontakte en patientvejleder har 52 % inden for det seneste år benyttet sig af muligheden.

Blandt samtlige svar har 11 % selv kontaktet Patientkontoret i en arbejdsmæssig sammenhæng inden for det seneste år.

Figur 5. Hvordan oplevede du muligheden for at komme i kontakt med patientvejlederen?



Opgjort i procent blandt dem som har haft kontakt (n=70)

Personalet er også blevet spurgt om muligheden for at komme i kontakt med en patientvejleder (figur 5). Her oplever 85 %, at det er let at komme i kontakt med Patientkontoret, mens 14 % angiver, at muligheden har været dårlig eller virkelig dårlig.

Fremadrettede initiativer i Patientkontoret

Der er på baggrund af undersøgelserne tre temaer, som Patientkontoret vil arbejde videre med:

1. Synlighed og tilgængelighed
2. Forventningsafstemning i forhold til patienter og pårørende
3. Sikring af et højt fagligt niveau blandt patientvejlederne

Der arbejdes allerede kontinuerligt med de tre områder. Nedenfor er det beskrevet, hvilke konkrete initiativer, der løbende vil blive arbejdet med.

Ad 1: Synlighed og tilgængelighed:

- | Evaluere den skriftlige information om ordningen
- | Besøge afdelingerne på hospitalerne og sikre at relevant personale kender til ordningen og hvad den kan bidrage med
- | Være repræsenteret på den årlige Store Praksisdag
- | Kommunikere gennem alle info-kanalerne, herunder INFO-tv
- | Sikre synlighed på hospitalernes hjemmesider, herunder funktion, kontaktinfo og fysiske placering
- | Lave opslag på afdelingerne om patientkontorets placering
- | På baggrund af en gennemgang af patientkontorenes placering på hospitalerne er der konkret drøftelser om at flytte kontoret på Rigshospitalet, Glostrup og Amager Hvidovre Hospital, Amager matriklen. Undersøge mulighederne for at etablere ny telefonløsning, som vil medføre en øget tilgængelighed (der er variation i hospitalernes telefonløsninger, hvilket har givet udfordringer i forbindelse med hospitalernes fusioner).

Ad 2: Forventningsafstemning i forhold til patienter og pårørende:

- | Tydeliggøre overfor patienter og pårørende hvad patientvejlederne kan hjælpe med (jf. Sundhedsloven § 51)
- | Lave en gennemgang af regionens hjemmesiders information om patientvejlederordningen
- | Arbejde målrettet i forhold til den del af patienterne, der ifølge spørgeundersøgelsen, havde yderligere brug for informationer og vejledning, herunder sikre, at patienter henvises til rette instanser.

Ad 3: Sikre et ensartet og højt fagligt niveau:

- | Kontinuerlig fokus på viden- og erfaringsudveksling og kvalitetsudvikling blandt patientvejlederne, herunder sikring af at ny lovgivning og andre initiativer følges.

KONSEKVENSER

En tiltrædelse af indstillingen understøtter det kontinuerlige forbedringsarbejde med patientvejlederordningen.

RISIKOVURDERING

En tiltrædelse af indstillingen indebærer ikke risici.

BEVILLINGSTEKNISKE KONSEKVENSER

En tiltrædelse af indstillingen har ikke i sig selv bevillingstekniske konsekvenser.

KOMMUNIKATION

TIDSPLAN OG VIDERE PROCES

Sagen forelægges forretningsudvalget den 4. oktober 2016 og regionsrådet den 11. oktober 2016.

DIREKTØRPÅTEGNING

Hjalte Aaberg/Svend Hartling

JOURNALNUMMER

16038742

BILAGSFORTEGNELSE

- ① 1. Bilag 1. Præsentation af undersøgelse - TeleFaction
- ② 2. Bilag 2. Måling patientvejledningen maj 2016 - Norstat

- 📎 3. Bilag 3 Metodeafsnit og spørgeskemaer til undersøgelserne
- 📎 4. Bilag 4 Patientkontorets Årsberetning 2015

17. STUDIETUR - REGNSKAB OG FAGLIGT UDBYTTE

BAGGRUND FOR SAGENS FREMLÆGGELSE

IT- og Afbureaukratiseringsudvalget var den 28. og 29. april 2016 på studietur til Holland. Ifølge procedurerne for udvalgsstudieture skal der efter studieturen aflægges rapport og regnskab, der skal forelægges regionsrådet. Administrationen forelægger hermed en opfølgning på studieturen i forhold til udvalgets videre arbejde samt et regnskab for afholdelsen af studieturen.

INDSTILLING

IT- og Afbureaukratiseringsudvalget anbefaler over for forretningsudvalget og regionsrådet:

- 1 at afrapporteringen og regnskab fra IT- og Afbureaukratiseringsudvalgets studietur godkendes.

POLITISK BEHANDLING

IT- og afbureaukratiseringsudvalgets beslutning den 27. september 2016:

Anbefalet.

Forretningsudvalgets beslutning den 4. oktober 2016:

Anbefalet.

Martin Geertsen (V), Anne Ehrenreich (V) og Henrik Thorup (O) deltog ikke i sagens behandling.

SAGSFREMSTILLING

Politisk godkendelse af program

Den 15. december godkendte Regionsrådet det tentative program for udvalgets studietur til Holland den 28-29. april 2016. Programmet skulle indeholde et besøg på et EPIC-hospital, besøg hos en privat plejhjemsorganisation samt besøg hos Philips Health Innovation Lab.

Inden afrejse fik samtlige deltagere tilsendt et program samt materiale for de respektive oplæg. Disse er vedlagt som bilag.

Fagligt indhold

Hovedformålet med studieturen var at indhente erfaringer med implementering af EPIC's platform på to større hospitaler i Holland. Sundhedsplatformen er udviklet på EPIC's platform og forud for go-live på Herlev-Gentofte Hospital gav besøget mulighed for at indhente værdifulde erfaringer.

Torsdag den 28. april: Udvalget besøgte hospitalet Academisch Medisch Centrum (AMC) i Amsterdam, hvor erfaringer på bagkant af implementeringen af EPIC's platform på hhv. AMC og VU Medisch Centrum (VUMC) blev drøftet.

Fredag den 29. april: Dagen startede i Nijmegen hvor udvalget modtog et oplæg fra Jos De Blok, CEO for Buurtzorg, som er en privat hjemmehjælpsorganisation, som arbejder på større medindflydelse for de enkelte medarbejdere bl.a. gennem et fælles onlinefora hvori forbedringsforslag kan vendes medarbejder til medarbejder.

Senere på dagen besøgte udvalget Philips Innovation and health lab, hvor de blev præsenteret for Philips vision for fremtidens sundheds-it til inspiration for fremtidige overvejelser i IT- og Afbureaukratiseringsudvalget.

I forhold til det videre arbejde i IT- og Afbureaukratiseringsudvalget, vil et særligt fokus på bagkant af studieturen være:

- 1 **Besøg hos AMC:**

- | Hovedfokus ved implementeringen har været at forbedre kvaliteten af hospitalets ydelser.
- | Efter ”go-live” er procestiden i Holland ikke blevet hurtigere, men dette skyldes, at klinikkerne nu er nødsaget til at gennemgå alle de rette processer og dette har dertil afledt en mere grundig og retvisende journal end tidligere.
- | Et fokus område har været den brugerrettede kommunikation, hvilket særligt har forholdt sig til hvorvidt klinikkerne skriver i et fagsprog som patienterne forstår.
- | Det vurderes, at der synes at være sket et fald i medicineringsfejl.
- | Vigtigt i uddannelsen var en mere fokuseret indsats tættere på de enkelte roller.

Deltagere på studieturen

IT- og Afbureaukratiseringsudvalget:

- | Lise Müller (F)
- | Özkan Kocak (A)
- | Vagn Majland (A)
- | Pia Illum (A)
- | Karsten Skawbo-Jensen (C)
- | Randi Mondorf (V)
- | Marianne Frederik (Ø)

Administration:

- | Mikael Skov Mikkelsen, direktør, Center for IT, Medico og Telefoni
- | Christian Worm, direktør, Center for Sundhed
- | Christian Holm, konsulent, Center for IT, Medico og Telefoni

Afbud:

- | Erik Lund (C)
- | Bergur Løkke Rasmussen (V)

Administrationen var ansvarlige for koordinering, praktisk afholdelse samt opfølgning i forbindelse med studieturen. Desuden havde administrationen ansvar for planlægning af studieturen.

Fra administrationen deltog dertil Lisbeth Willemoes, Enhedschef, Center for Kommunikation således, at administrationen fremadrettet ville kunne svare på spørgsmål i relation til udfordringer og erfaringer i relation til egen implementering af Sundhedsplatformen.

Regnskab

Regnskab for studietur 2016, IT- og Afbureaukratiseringsudvalget

Udgiftspost	Budget	Faktisk Forbrug
Fly	16.000 kr.	23.562,75 kr.*
Hotel	15.000 kr.	13.433,75 kr.
Forplejning	30.000 kr.	15.988,99 kr.
Øvrig transport	16.000 kr.	9.775,65 kr.
Aktiviteter	30.000 kr.	10.703,38 kr.
Evt. tabt arbejdsfortjeneste	12.000 kr.	11.607,5 kr.
Evt. fraværsgodtgørelse	2.000 kr.	5.843,48 kr.**
I alt	121.000 kr.	83.091,67 kr.

* Den høje flypris skyldes en for lav estimering samt at administrationen ønskede en ekstra person med for fremadrettet at kunne svare på spørgsmål i relation til implementeringen af Sundhedsplatformen.

** Administrationen vurderede for lavt i forhold til behovet for fraværsgodtgørelse i forbindelse med studieturen.

Ved studieturens godkendelse på Regionsrådsmødet den 15. december fremgår det, at det samlede budget udgør 133.000 kr., hvilket er en regnefejl. Det faktiske tal er som opgivet ovenfor 121.000 kr.

Samlet udgift til studieturen for Region Hovedstaden er således **83.003,67 kr.** hvilket svarer til en udgift pr. udvalgsmedlem på godt **9.000 kr.**

KONSEKVENSER

En tiltrædelse af indstillingen indebærer ikke yderligere konsekvenser end det i sagen henviste.

RISIKOVURDERING

En tiltrædelse af indstillingen indebærer ikke yderligere risici end det i sagen henviste.

BEVILLINGSTEKNISKE KONSEKVENSER

Udgiften til IT- og Afbureaukratiseringsudvalgets studietur afholdes inden for politikerkontoen.

KOMMUNIKATION

Der er ikke planlagt en særskilt kommunikationsindsats.

TIDSPLAN OG VIDERE PROCES

Sagen forelægges forretningsudvalget den 4. oktober 2016 og regionsrådet den 11. oktober 2016.

DIREKTØRPÅTEGNING

Jens Gordon Clausen / Pia Kopke

JOURNALNUMMER

14002072

BILAGSFORTEGNELSE

- 📎 1. ITA studietursprogram
- 📎 2. Program for besøg hos AMC
- 📎 3. Baggrundspapir vedrørende Buurtzorg
- 📎 4. Inspiration ifht. Buurtzorg: The future of management is teal by Frederic Laloux
- 📎 5. Inspiration ifht. Buurtzorg: Home care by Self-governing Nursing Teams: The Netherlands Buurtzorg Model
- 📎 6. Program for besøg hos Philips, Eindhoven
- 📎 7. Regnskab for studietur

18. GENEREL ORIENTERING FRA LEDELSEN

INDSTILLING

Administrationen indstiller:

- 1 at forretningsudvalget tager orienteringen til efterretning.

POLITISK BEHANDLING

Forretningsudvalgets beslutning den 4. oktober 2016:

Administrationen orienterede om status på implementering af sundhedsplatformen.

Administrationen orienterede om en konkret sag. Forretningsudvalgets medlemmer modtog en skriftlig orientering.

Anne Ehrenreich (V) og Henrik Thorup (O) deltog ikke i sagens behandling.

SAGSFREMSTILLING

Koncerndirektionen vil på mødet orientere om aktuelle emner.

ØKONOMISKE KONSEKVENSER

En tiltrædelse af indstillingen indebærer ikke i sig selv økonomiske konsekvenser.

KOMMUNIKATION

Ingen særskilt kommunikationsindsats planlagt.

TIDSPLAN OG VIDERE PROCES

DIREKTØRPÅTEGNING

Hjalte Aaberg

JOURNALNUMMER

15001019.

19. EVENTUELT

INDHOLDSLISTE

1. Meddelelse - Patienter viderevisiteret til private hospitaler og udredningsretten
2. Meddelelse - Lånedispensation til refinansiering af afdrag i 2017
3. Meddelelse - FORTROLIG Salg af byggeret til detailhandel ved Bispebjerg Hospital
4. Meddelelse - Orientering om Rigsrevisionens undersøgelse af chefers løn- og ansættelsesvilkår i regionerne, herunder lønrevision
5. Meddelelse - Opfølgning på Rigsrevisionens beretning om forskningsmidler på hospitalerne
6. Meddelelse - FORTROLIG Rigsrevisionens udkast til beretning om lægers bibeskæftigelse
7. Meddelelse - Overordnet status på drift og udvikling - orientering fra Center for IT, Medico og Telefoni (CIMT)
8. Aktuelle Orienteringer samt Administrative indberetninger af Informationer til øvrige myndigheder:
9. Publikationer:

1. MEDDELELSE - PATIENTER VIDEREVISITERET TIL PRIVATE HOSPITALER OG UDREDNINGSRETEN

Udvikling inden for det udvidet frie sygehusvalg

Regionen følger løbende udviklingen i omvisiteringer af patienter til private udbydere, som følge af lovgivningen vedr. udvidet frit sygehusvalg.

I vedlagte notat opgøres udviklingen i antallet af omvisiteringer pr. måned, og fordelingen på forskellige ydelsesgrupper. Desuden findes en opgørelse af, fra hvilke hospitaler patienterne er omvisiteret og en opgørelse over, hvilke private hospitaler, der er de oftest anvendte. Opgørelserne er på antal og viser ikke den økonomiske fordeling.

I juli måned 2016 har der været 2.085 omvisiteringer til private hospitaler, 20 % er omvisiteret efter reglerne om udvidet frit valg og 80 % er omvisiteret inden for rammerne af de udbudsaftaler, regionen har med en række private udbydere.

91 % af omvisiteringerne finder sted inden for områderne Radiologiske procedurer (MR-skanninger mv.), uden kode, øjenoperationer (grå stær mv.), operationer på øre, næse og hals, operationer på læber, tænder..., operationer på nervesystemet, operationer på urinveje, og operation på fordøjelsesorganer og milt.

Udredningsret

Regionen er forpligtet til at give patienten et tilbud om udredning inden for 30 dage, hvis det er fagligt muligt.

I vedlagte bilag opgøres udviklingen i andelen af patientforløb udredt indenfor 30 dage. Desuden fremgår udviklingen i antal forløb udredt inden for 30 dage.

Bilaget viser bl.a., at andelen af patientforløb udredt inden for 30 dage i somatikken i juli 2016 var ca. 64 %, mens andelen udredt inden for 30 dage i psykiatrien i juli 2016 ligger på ca. 76 %.

Det er ikke muligt at opgøre, hvor mange patienter der har fået et tilbud om udredning som udredningsretten foreskriver, men alene at opgøre andelen som blev udredt. Det er ligeledes heller ikke muligt at opgøre, hvor stor en andel som ikke er udredt inden for 30 dage, af faglige årsager eller i henhold til patientens frie valg.

Der pågår nationalt et arbejde med henblik på at monitorere på om udredningsretten er overholdt i henhold til loven.

Der pågår derudover forsat et arbejde med henblik på at forbedre registreringen og datakompletheden. Dette omfatter systematiske opfølgingslister til hospitalernes afdelinger. Data skal derfor tolkes med varsomhed.

JOURNALNUMMER

12002387

BILAGSFORTEGNELSE

① 1. Patienter viderevisiteret til private hospitaler og udredningsretten

2. MEDDELELSE - LÅNEDISPENSATION TIL REFINANSIERING AF AFDRAG I 2017

Region Hovedstaden ansøgte Social- og Indenrigsministeriet om en lånedispensation på 300 mio. kr. til refinansiering af afdrag i 2017.

Der er i økonomiaftalen for 2017 etableret en lånepulje til refinansiering af regionale afdrag inden for en ramme af 650 mio. kr. I budgetforslaget 2017 var der indregnet en låneoptagelse svarende til Region Hovedstadens bloktilskudsandel på 205 mio. kr.

Social- og Indenrigsministeriet har på baggrund af likviditeten for regionerne meddelt regionen en lånedispensation på 123,2 mio. kr.

Konsekvensen er en budgetmæssig nettoforværring på 81,8 mio. kr. vedrørende afdrag på lån og låneoptagelse i forhold til forudsætningerne i budgetforslaget.

Således ændres nettoafdraget (likviditetstræk) i 2017 fra 198,4 mio. kr. til 280,2 mio.kr.

De økonomiske konsekvenser af lånedispensationen vil blive indarbejdet i 1. økonomirapport 2017.

Svarbrevet fra Social- og Indenrigsministeriet er vedlagt til orientering.

JOURNALNUMMER

16035953

BILAGSFORTEGNELSE

1. Svarbrev til Region Hovedstaden

3. MEDDELELSE - FORTROLIG - EJENDOMSSAG

Meddelelsen er alene udsendt til regionsrådets medlemmer.

FORTROLIGT

4. MEDDELELSE - ORIENTERING OM RIGSREVISIONENS UNDERSØGELSE AF CHEFERS LØN- OG ANSÆTTELSESVILKÅR I REGIONERNE, HERUNDER LØNREVISION

Rigsrevisionen har besluttet at igangsætte en undersøgelse af chefers løn- og ansættelsesvilkår i regionerne.

Undersøgelsens formål er at vurdere, hvorvidt chefers løn- og ansættelsesvilkår er i overensstemmelse med overenskomster og indgåede aftaler. Undersøgelsen omfatter administrative og lægelige chefers løn- og ansættelsesvilkår i 2015 og 2016.

Rigsrevisionen har oplyst, at undersøgelsen iværksættes på baggrund af lønrevisioner, der allerede er gennemført i Region Midtjylland og Region Syddanmark i foråret 2016. Undersøgelsen omfatter alle regioner.

I forbindelse med undersøgelsen gennemfører Rigsrevisionen en lønrevision i Region Hovedstaden. Revisionen udføres i uge 38.

Rigsrevisionen forventer at afrapportere undersøgelsen om chefers løn- og ansættelsesvilkår i en beretning til Statsrevisorerne i foråret 2017. Administrationen orienterer regionsrådet, når beretningen er afgivet.

JOURNALNUMMER

16038684

5. MEDDELELSE - OPFØLGNING PÅ RIGSREVISIONENS BERETNING OM FORSKNINGSMIDLER PÅ HOSPITALERNE

MEDELELSER

Rigsrevisionen afgav i 2015 beretning om hospitalernes forvaltning af eksterne forskningsmidler. Formålet med undersøgelsen var at vurdere, om eksterne forskningsmidler forvaltes tilfredsstillende. Beretningen fokuserer primært på forvaltningen i perioden 2009-2013.

Statsrevisorerne udtalte i forbindelse med behandling af beretningen følgende: ”Statsrevisorerne kritiserer skarpt hospitalernes forvaltning af eksterne forskningsmidler, som er udtryk for en særegen forvaltningskultur, hvor man ikke har tilstrækkeligt fokus på at overholde gældende retningslinjer. Statsrevisorerne kritiserer, at regionernes tilsyn har været helt utilstrækkeligt. Statsrevisorerne har særligt hæftet sig ved risikoen for, at de eksterne forskningsmidler ikke anvendes til formålet, og ved, at Statsforvaltningen har udført et for passivt tilsyn med forvaltningen af forskningsmidlerne – selv i de tilfælde, hvor regionernes revisorer gentagne gange har påpeget problemer med regionernes regnskabsforvaltning og forvaltning af forskningsmidler.”

Regionen har den 19. september 2016 modtaget brev fra Rigsrevisionen om, at de følger op på beretningen. Opfølgningen er fremsendt til alle regioner.

Rigsrevisionen beder regionerne redegøre for arbejdet med og initiativer i forhold til følgende:

- 1 Hvordan det sikres, at udgifterne er dokumenteret, og at kontrollen følger op på, at retningslinjerne følges, så der sikres en fremtidig hensigtsmæssig forvaltning af eksterne forskningsmidler på hospitalerne.
- 1 Hvilke initiativer, der er iværksat for at sikre, at nye og gamle forskningsmidler ikke blandes sammen, og at projekter ikke henstår inaktive over flere år.
- 1 Status i forhold til Sundheds- og Ældreministeriets, Social- og Indenrigsministeriets og Danske Regioners arbejde med at få fastlagt en løsning for opkrævning af overhead.

Administrationen fremsender svar til Rigsrevisionen senest den 4. oktober 2016.

Der er siden udarbejdelsen af beretningen gennemført en række initiativer, for at imødekomme Rigsrevisionens kritik, herunder:

- 1 Tydelige regler for omkostningsdisponering
- 1 Koncept for obligatorisk løbende controlling af projekter
- 1 Budgettering af forskningsmidler
- 1 Regler for opkrævning af overhead af eksterne forskningsmidler.

Endvidere har administrationen deltaget i det arbejde, der er gennemført i regi af Sundheds- og Ældreministeriets, Social- og Indenrigsministeriets og Danske Regioner, hvilket har resulteret i en vejledning, der har været sendt i høring i alle regionerne, hvilket har ikke givet anledning til ændringer. Vejledningen udsendes derfor, når den er endelig godkendt i ministeriet. Dette redegøres der for i svaret til Rigsrevisionen.

Når Rigsrevisionen på baggrund af alle regionernes redegørelser offentliggør et opfølgingsnotat til Statsrevisorerne, vil forretningsudvalget blive orienteret.

JOURNALNUMMER

14009013

6. MEDDELELSE - FORTROLIG - PERSONALESAG

Meddelelsen er alene udsendt til regionsrådets medlemmer.

FORTROLIGT

7. MEDDELELSE - OVERORDNET STATUS PÅ DRIFT OG UDVIKLING - ORIENTERING FRA CENTER FOR IT, MEDICO OG TELEFONI (CIMT)

MEDDELELSER

Forretningsudvalget har løbende modtaget rapporten "Overordnet status på drift og udvikling - orientering fra Center for IT, Medico og Telefoni (CIMT)" med kvartalsvis kadence. I forbindelse med godkendelsen af arbejdsplanen for IT- og Afbureaukratisering (ITA) er det besluttet, at denne rapport ligeledes skal forelægges ITA til orientering forud for at den forelægges Forretningsudvalget.

Konklusioner fra rapporten

Sagshåndtering

- | CIMT håndterede i maj og juni i gennemsnit 27.500 kald pr. måned, hvilket er ca. 3000 mere end det hidtidige gennemsnit i 2016 (fra januar-april).
- | Den gennemsnitlige ventetid er faldet betydeligt i andet kvartal, sammenlignet med første kvartal, på trods af implementeringen af Sundhedsplatformen og den deraf afledte stigning i antal henvendelser.
- | SP Helpdesk (Sundhedsplatformens Helpdesk) modtog en betydelig mængde sager under Hypercare-perioden på Herlev og Gentofte Hospital med lave ventetider på ca. 2 minutter. Efter Hypercare-perioden steg ventetiderne til mere end 5 minutter, da antallet af telefoniske henvendelser var højere end forventet samtidig med, at CIMT, i samråd med Herlev og Gentofte Hospital, prioriterede at placere medarbejdere som on-site anvendelsessupport frem for at placere dem i SP Helpdesk.
- | Andelen af straksafklaringer ligger stabilt på et højt niveau, hvorimod andelen af opkald besvaret inden for fem minutter er steget til 93 % i juli.

Systemdrift

- | Svartiderne for de forskellige it-systemer ligger stabilt, men med en lille forbedring siden sidste rapportering.
- | Målingerne på AGFA RIS/PACS (Røntgensystemet) ligger lavere end de øvrige systemer, men har set store stigninger i systemets performance siden målingerne blev oprettet i marts.
- | Den kliniske servicedesk overholder fortsat aftalte serviceniveau for svartid, idet over 90 % af kaldene bliver besvaret inden for fem minutter. Målet er 80 %

Større aktiviteter

- | Sundhedsplatformen fylder fortsat meget. Efter idriftsættelsen er der fortsat en række aktiviteter på Herlev og Gentofte Hospital, samtidig med, at forberedelserne til idriftsættelsen på Rigshospitalet intensiveres.
- | 5 ud af 10 projekter følger de fastlagte tidsplaner. I de projekter, der ikke følger tidsplanen, er den primære årsag, at leverancer fra forskellige IT-leverandører enten er forsinkede eller ikke opfylder den aftalte leverance. Fx i Praksys projektet, hvor der fortsat er udestående i forhold til leverandørens tids- og leveranceplan. I projekterne arbejdes der på at imødekomme de aktuelle udfordringer via tæt dialog med leverandørerne, så yderligere forsinkelserne minimeres.

JOURNALNUMMER

14002072

BILAGSFORTEGNELSE

@ 1. FU-rapport

8. AKTUELLE ORIENTERINGER SAMT ADMINISTRATIVE INDBERETNINGER AF INFORMATIONER TIL ØVRIGE MYNDIGHEDER:

Regionsrådet har efter seneste udsendelse af dagsorden til forretningsudvalget modtaget følgende orienteringer:

- | 20.09.2016 - Pressemeddelelse - Region Hovedstaden vedtager budget 2017
- | 16.09.2016 - Offentliggørelse af monitorering af udredningsret 16. september 2016 (somatik og psykiatri)

Regionsrådet har efter seneste udsendelse af dagsorden til forretningsudvalget modtaget orientering om følgende administrative indberetninger til øvrige myndigheder:

- | Ingen

JOURNALNUMMER

15020471

9. PUBLIKATIONER:

27.09.2016 : Altinget : magasin, udgave nr.5, efterår 2016.
Omdelt i dueslag.