

Politisk følgegruppe for Nyt Hospital Bispebjerg og Ny Psykiatri Bispebjerg

MØDETIDSPUNKT

20-04-2022 13:00

MØDESTED

Bispebjerg Hospital, Bispebjerg Bakke, Opgang 20D, mødelokale 1.7 (1. sal)

MEDLEMMER

Maria Gudme	Formand
Marianne Frederik	Næstformand
Helle Bonnesen	Medlem
Vibeke Westh	Medlem
Jacob Rosenberg	Medlem
Lartey Lawson	Medlem

INDHOLDSLISTE

1. Velkomst og introduktion af deltagerne v / Maria Gudme, formand for følgegruppen
2. Introduktion til arbejdet i den politiske følgegruppe v / enhedschef Peter Hansen
3. Introduktion til Nyt Hospital Bispebjerg v / Kristian Antonsen, hospitalsdirektør
4. Introduktion til byggeprojektet NHB v / Berit Damm, projektchef
6. Introduktion af Ny Psykiatri Bispebjerg (NPB) v / Martin Lund, hospitalsdirektør
7. Status for byggeriet, NPB v / Kim Sander, projektchef
9. Ibrugtagning af NPB for Psykiatrisk Center København v / Line Duelund, centerchef
10. Kommende aktiviteter for følgegruppen
11. Rundvisning kl 15.00 - 16.30

1. VELKOMST OG INTRODUKTION AF DELTAGERNE V / MARIA GUDME, FORMAND FOR FØLGEGRUPPEN

SAGSFREMSTILLING

Formand for følgegruppen Maria Gudme byder velkommen til det første møde i følgegruppen.

Kort præsentation af mødedeltagerne.

Pr. 1. januar 2022 er medlemmer af den politiske følgegruppe for Nyt Hospital Bispebjerg og Ny Psykiatri Bispebjerg:

Maria Gudme (A), formand

Marianne Frederik (Ø), næstformand

Vibeke Westh, (A), medlem

Lartey Lawson (B), medlem

Helle Bonnesen (C), medlem

Jacob Rosenberg (C), medlem

KONKLUSION

JOURNALNUMMER

22020750

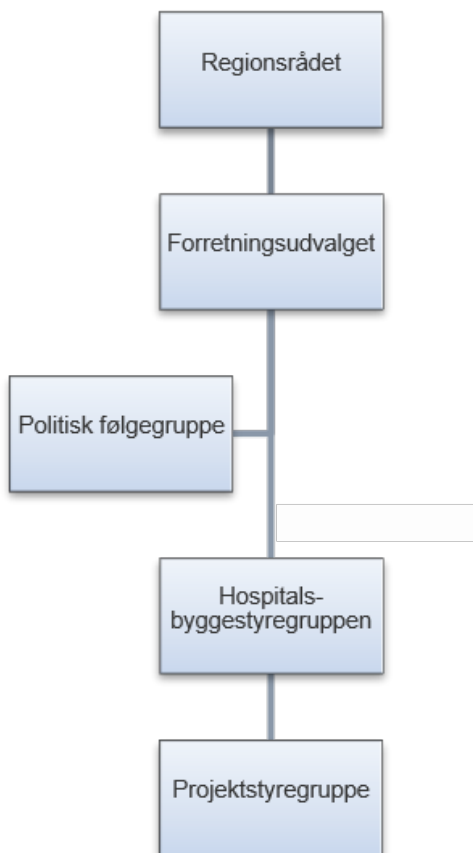
2. INTRODUKTION TIL ARBEJDET I DEN POLITISKE FØLGEGRUPPE V / ENHEDSCHEF PETER HANSEN

SAGSFREMSTILLING

Enhedschef Peter Hansen fra Enhed for Byggestyring redegør for den rolle de politiske følgegrupper varetager i byggeprojekterne.

Regionsrådet har nedsat politiske følgegrupper for hvert af regionens kvalitetsfundsprojekter samt større regionale hospitalsbyggerier, herunder Mary Elizabeths Hospital og Nyt Hospital Glostrup.

I nedenstående illustration ses den politiske følgegruppe placeret i feltet mellem projektets styregrupper og det politiske niveau i form af forretningsudvalget og regionsrådet.



Regionsrådet har besluttet hvilken rolle den politiske følgegruppe skal have i byggeprojekterne. Den politiske følgegruppe varetager følgende:

- Følgegruppen følger realiseringen af det nye byggeri og orienteres om projektets fremdrift.
- Følgegruppen drøfter projektets faseskift mv. forud for forelæggelser for forretningsudvalg og regionsrådet. Faserne i projektet er sædvanligvis: idéoplæg, projektkonkurrence, byggeprogram, ansøgning om endeligt tilsagn, dispositionsforslag og projektforslag.
- Følgegruppen overvåger, at beslutninger der er truffet af regionsrådet og retningslinjer for projektet følges.
- Ved projektkonkurrencer udpeger regionsrådet seks medlemmer der indgår i bedømmelseskomitéen, hvoraf et medlem udpeges som formand og et som næstformand. Bedømmelseskomitéen udgør efter projektkonkurrencen den politiske følgegruppe.
- Følgegruppen inviteres til at deltage i første spadestik, indvielser og ibrugtagning af byggerier.
- Følgegruppen orienteres løbende om andre væsentlige spørgsmål der vedrører projektet.

Der afholdes møder i den politiske følgegruppe to gange årligt og eventuelt efter behov.

Til orientering om følgegruppens hidtidige arbejde, vedlægges referat fra seneste møde i følgegruppen afholdt den 23. juni 2021. Tidligere referater fra møder i den politiske følgegruppe findes på regionens hjemmeside.

Mere Information:

Information om regionens byggerier, kan hentes på denne side: <https://www.regionh.dk/Sundhed/Hospitaler/Hospitalsbyggerier/Faktaark-og-kort/Sider/Kort-over-byggerierne.aspx>

Information om Nyt Hospital Bispebjerg kan ses på projektets hjemmeside: <https://www.bispebjerghospital.dk/nythospital/projektet/det-bygger-vi/Sider/default.aspx>

Information om Ny Psykiatri Bispebjerg kan ses på projektets hjemmeside: <https://www.psykiatri-regionh.dk/ny-psykiatri-bispebjerg/Sider/default.aspx>

Der vedlægges fotos over hele Bispebjerg matriklen - hvoraf begge projekters byggerier og byggefelter kan ses.

KONKLUSION

JOURNALNUMMER

22020750

BILAGSFORTEGNELSE

- 📎 1. Konklusioner PFG den 23.06.2021 for NHB og NPB
- 📎 2. Hele Bispebjerg matriklen set fra Tuborgvej marts 2022
- 📎 3. Akuthus byggefelt set fra Tuborgvej marts 2022
- 📎 4. Ny Psykiatri Bispebjerg - etape 1, marts 2022

3. INTRODUKTION TIL NYT HOSPITAL BISPEBJERG V / KRISTIAN ANTONSEN, HOSPITALSDIREKTØR

SAGSFREMSTILLING

Hospitalsdirektør for Bispebjerg Hospital Kristian Antonsen introducerer til kvalitetsfundsprojektet Nyt Hospital Bispebjerg og fortæller om visionerne bag byggeriet.

Helhedsplan for matriklen

I 2012 blev der udarbejdet en Helhedsplan for den samlede matrikel på Bispebjerg Bakke. Denne opdeler matriklen i fire kvarterer (Psykiatri, Somatik, Park og Historisk kvarter). Helhedsplanen tager afsæt i Martin Nyrops bygningsstruktur og haveanlæg. Lokalplanen er udarbejdet i forlængelse af denne og understøtter intentionerne heri.

Akuthuset, der er placeret i det somatiske kvarter bygges i forlængelse af den historiske akse mellem de fredede pavillonbygninger og Tuborgvej mod nord. Akuthuset tager i sit hovedgreb afsæt i Nyrups pavillonstruktur og det terrassede haveanlæg og hospitalets midterakse. Med Akuthuset skabes der et moderne hospital i nye fysiske rammer med tæt kontakt til områdets grønne omgivelser, et funktionelt indrettet hospital med optimal logistik med et godt indbygget flow og wayfindingsprincip, som skaber de bedste rammer for patienter og personale.

Udover Akuthuset er der etableret et fælles parkeringshus på matriklens nordvestlige hjørne og en Laboratorie- og Logistikbygning, der skal forsyne hele matriklens funktioner med logistik og forsyninger gennem hospitalets tunnelsystem. Laboratorie- og Logistikbygningen blev taget i brug i 2018 og indeholder udover logistik og faciliteter til blodprøveanalyser også forskning.

Visioner for byggeriet

Bispebjerg og Frederiksberg Hospital formulerede i 2019 en vision om at være Det Samarbejdende Hospital, der vil møde den enkelte patients behov gennem et styrket samarbejde mellem sektorer, mellem specialerne på hospitalet og mellem faggrupperne på hospitalet. De nye fysiske rammer på Bispebjerg Hospital kommer til at understøtte denne vision ved at samle funktionerne på Frederiksberg Hospital og Bispebjerg Hospital på én matrikel og samtidig samle alle de akutte funktioner på Bispebjerg matriklen, der i dag er spredt over flere forskellige bygninger i én bygning – Akuthuset. Nybyggeriet skaber de fysiske rammer om et stærkere samarbejde mellem hospitalets funktioner, hvilket mest tydeligt kommer til udtryk ved, at der i dag er 6 forskellige modtageafsnit for akutte patienter på Bispebjerg og Frederiksberg Hospital, som i fremtiden samles i én fælles akutmodtagelse, hvor specialister fra de forskellige specialer kan samle sig om udredningen af den enkelte patient. Ligeledes vil hospitalet samle de nuværende tre operationsgange i ét samlet perioperativt område.

Bispebjerg Hospital er akuthospital for planområde Byen. Planområdet omfatter de københavnske bydele Bispebjerg, Brønshøj-Husum, Indre by, Nørrebro, Vanløse og Østerbro samt Frederiksberg Kommune. Hospitalet har et optageområde på ca. 460.000 borgere, men befolkningsprognosen viser, at der i 2025 vil bo cirka 490.000 borgere i optageområdet.

Hospitalet varetager såvel de akutte som de planlagte funktioner for planområde Byen inden for f.eks. kirurgi, led- og knoglekirurgi samt funktionerne på det medicinske område. I samarbejde med Rigshospitalet varetages patienter med hjerne- og nervesygdomme i planområderne Byen og Syd. Hospitalet varetager også en række specialfunktioner inden for bl.a. lungesygdomme, hud-, allergi- og kønssygdomme, hjertesygdomme, kirurgi samt hjerne- og nervesygdomme. Endvidere er den diagnostiske enhed for planområde Byen beliggende på hospitalet. Bispebjerg Hospital har endvidere en afdeling for hud-, allergi- og kønssygdomme, der har et videncenter for sårheling, som betjener hele regionen. Hospitalet varetager forebyggelse og udredning af arbejds- og miljøbetingede lidelser for hele regionen. Ligeledes er regionens Socialmedicinske Center beliggende på hospitalet. Desuden varetages

den klinisk farmakologiske funktion for hele regionen, herunder den landsdækkende giftinformation, der rådgiver om alle former for forgiftninger.

Sengekapaciteten bliver tilpasset det faktiske behov og Akuthuset kommer til at bestå af 517 sengestuer (enestuer). Herudover er der 32 senge til palliation og dermatologi, der er placeret i eksisterende pavilloner. Der indrettes 76 ambulatorierum, 19 specialambulatorierum og der bygges 18 operationsstuer, Intensivafdeling, Billeddiagnostik og Akutmodtagelse med i alt 25 senge og 20 lejer (også børnemodtagelse). Hospitalet er en arbejdsplads for 4000 medarbejdere.

Tidens tendenser viser en forventning om omlægning fra indlæggelse i senge til øget ambulant behandling og omlægning fra akut indlæggelse og behandling til mere planlagte forløb f.eks. øget dagkirurgi. En forventet behandling i Akutmodtagelsen (AKM) – med effektiv triagering (klinisk vurdering af patienten), hurtig diagnostisk, med specialister og kompetencer fremme i front, en hurtig iværksættende behandling og dermed også hurtigere udskrivelse. Behandling i AKM foregår således også på lejer og ved korte indlæggelser i senge.

Regionsrådet har i efteråret 2018 besluttet at etablere Kvinde-barn afdelinger på Bispebjerg, og disse funktioner kommer til at indgå i de fysiske rammer med en fødeafdeling, en børne- og ungeafdeling inkl. afsnit for behandling af nyfødte samt gynækologiske senge.

Hospitalet er allerede nu i gang med at planlægge den kommende ibrugtagning og derved sikre, at der er tid til at træne personalet i brugen af de nye fysiske rammer. En særlig nedsat organisation Klar til Nyt Bispebjerg (KNB) er i gang med de forberedende arbejder og forestår den samlede koordinering af hospitalets aktiviteter ift. at gøre klinikken klar til at ibrugtage det nye hospital og har et tæt samarbejde med byggeorganisationen.

KONKLUSION

JOURNALNUMMER

22020750

4. INTRODUKTION TIL BYGGEPROJEKTET NHB V / BERIT DAMM, PROJEKTCHEF

SAGSFREMSTILLING

Projektchef Berit Damm introducerer til byggeprojektet og giver en status for fremdriften.

Nyt Hospital Bispebjerg består af flere delprojekter:

- Parkeringshus, der åbnede i november 2015
- Laboratorie- og Logistikbygningen, der åbnede i oktober 2018.
- Teknikbygning (nødstrøm og ATES-anlæg, der blev indviet i marts 2019.
- Akuthuset, der forventes færdigopført marts 2026.
- Renovering af eksisterende bygninger.

Udover ovenstående delprojekter udføres der opgradering af veje og forsyningsnet (tunnelsystem). og der foretaget en revitalisering af de fredede haver. Opgaven med haverne er netop afsluttet og gennemført med fondsstøtte.

Der vil blive opført et nyt uddannelsescenter på matriklen, som erstatning for det tidligere, der er nedrevet ifm. opførelse af Ny Psykiatri Bispebjerg. Uddannelsescentret er regional finansieret og var forventet opført i slutningen af 2022. En manglende byggetilladelse betyder, at byggeriet er forsinket og først forventes klar et år senere.

Akuthuset

Akuthuset rummer ca. 77.500 kvadratmeter og er bygget op af en base i tre niveauer med seks sengetårne, der rummer sengestuer og ambulatorier ovenpå. Basen består af en optimal funktionalitet med ankomst til Akutmodtagelse enten via ambulance eller gående. Akutmodtagelsen er placeret i tæt relation til hurtig diagnostisk og operationsområde. Sengestuer- og ambulante områder ligger i de seks etagebygninger.

Et indbydende foyerområde har udkig til grønne haver på alle sider. Området er designet i et cirkulært forløb (foyerloop), der skal gøre det nemmere for patienter og besøgende at finde vej.

Akuthuset rummer 517 senge i standardiserede ensengsstuer med eget bad og toilet og udsigt til grønne områder. Der er 32 senge i eksisterende bygninger.

Akuthuset er indrettet med en adskillelse af logistiske flow og det mere åbne område for gæster og patienter, der ankommer til ambulante behandling. Områderne er tegnet, så de opfattes som åbne og imødekomme samtidig med, at der er diskretionsmulighed, og det er et trygt sted for patienter at få behandling.

I forbindelse med dispositionsforslaget for Akuthusprojektet, blev en del af de ambulante funktioner overført fra de fredede pavilloner til Akuthuset for at sikre et bedre flow. Der har gennem en periode været arbejdet med, hvordan de ambulante funktioner skulle placeres i Akuthuset. Der er planlagt med et "ambulatorie tårn" til de ambulante funktioner. Ligeledes har der været arbejdet med at sikre, at sengeetagerne var indrettet tilfredsstillende og ift. de valgte koncepter f.eks. for kost og logistik osv. Det har vist sig ønskeligt, at flere rum på hver etage, og afhængig af speciale, indrettes til andre funktioner. Hospitalet har ligeledes haft lejlighed til at gennemgå faciliteter som arbejdspladser, pauseområder og vagtværelser mv. Der har i hele forløbet været en omfattende brugerinddragelsesproces med test af sengestuer i mock up og test med indlagte patienter mv. på Frederiksberg Hospital.

Under ankomstpladsen, der ligger foran Akuthuset, er der indrettet 125 underjordiske parkeringspladser.

Pladsen ligger i sammenhæng med parken og skal skabe en respektfuld sammenhæng med de historiske, fredede bygninger og haver.

Tidsplan og byggetakt

Akuthuset opføres i 3 etaper. Mellem de første etaper skal bygning 7, der ligger i byggefeltet for etape 2, nedrives.

- **Etape 1**, som består af Akutmodtagelse, Operation, Intensiv, Billeddiagnostik og de fire tårne mod nord afleveres af totalentreprenør den 30. april 2024. Ibrugtagning er planlagt til den 2. juni 2024. Der er planlagt med tidlig adgang til brug for træning og aktivering, samt bygherreleverancer 6 måneder før ibrugtagning.
- **Etape 2** (to sydlige tårne samt forplads og p-kælder) afleveres den 31. december 2025 med forventet ibrugtagning den 30. juni 2026.
- **Etape 3** (ombygning af midlertidige faciliteter i etape 1) forventes at blive færdigafsluttet marts 2026.

Entreprenøren har i forbindelse med projekteringsarbejdet udmeldt en forsinkelse på det samlede byggeri svarende til et 1 år, med Covid-19 som årsag. Endelig aftale og tidsplan med totalentreprenør er indgået i februar 2022.

Udførelsesarbejde på byggepladsen

Udførelse af akuthusbyggeriet er i gang. Jordarbejdet for 1. etape er i gang, samt forskalling og armering for den nordlige del af akuthuset. Selve støbning med cement af fundamentene for den nordlige del af akuthuset forventes opstartet i april 2022. De fire store kraner, der skal anvendes i 1. etape, er opsat på byggepladsen. I det kommende halve år vil der blive udført følgende aktiviteter på byggepladsen: Fortsat udgravning for den sydlige del af 1. etape, etablering af kloak, støbning af fundamenter, samt opførelse af råhuset i form af elevatorkerner, skakte, søjler og bjælker, og betonelementer med fokus på den nordlige og den centrale del af akuthuset.

Sidste af del projekteringsarbejdet med hovedprojektet

Samtidig med opstart af aktiviteter på byggepladsen, er projektering af hovedprojektet (den sidste del af designfasen) ved at blive afsluttet. Totalentreprenøren afleverer hovedprojektmateriale i pakker til projektorganisationens kommentering. Den sidste del af granskningen forventes afsluttet hen over sommeren 2022. Der er stort fokus på kvaliteten for begge parters vedkommende.

Entrepriseform og valg af totalentreprenør

Opførelsen af Akuthuset blev udbudt i en totalentreprise. Opgaven blev i 2020 tildelt Rizzani de Eccher (It) med underrådgivere ATI Project (It), Sweco (Sv) og Creo Arkitekter (DK).

Totalrådgiver på projektet var KHR Architecture A/S, WHR Architects Europe og Arup med underrådgiverene Schønherr A/S, Niras A/S og Lohfert & Praetorius A/S.

KONKLUSION

JOURNALNUMMER

22020750

6. INTRODUKTION AF NY PSYKIATRI BISPEBJERG (NPB) V / MARTIN LUND, HOSPITALSDIREKTØR

SAGSFREMSTILLING

Hospitalsdirektør Martin Lund giver en introduktion til Ny Psykiatri Bispebjerg-projektet og fortæller om visionerne for byggeriet.

Nybyggeriet og renovering af Lersø komplekset udbygger og moderniserer psykiatrien ved at samle størstedelen af Psykiatrisk Center København (PCK) på Bispebjerg matriklen, som kommer til at rumme funktioner der i dag er placeret på Rigshospitalet, Gentofte og Frederiksberg matriklen.

Der er udarbejdet en generalplan, hvor funktioner såvel i nybyggeriet, som i Lersø Komplekset, er fordelt.

Nybyggeriet indeholder 200 psykiatriske enestuer med eget bad og toilet fordelt på 12 sengeafsnit med tilhørende personalefaciliteter.

Byggeriet indeholder en akutmodtagelse, en ECT-klinik samt tandlægeklinik og mødelokaler.

Alle sengeafsnit har aktivitetsfaciliteter, og patienter har mulighed for at benytte sanserum, multirum og træningsrum i eget afsnit. Hvert afsnit omkranser en indre gårdhave, så alle patienter har mulighed for at komme udenfor.

Med de nye bygninger og nyrenoverede rammer vil det være muligt, at opfylde krav til den moderne psykiatribehandling med gode patientforløb i patientsikre rammer og arbejdsgange i et godt arbejdsmiljø for personalet.

KONKLUSION

JOURNALNUMMER

22020750

7. STATUS FOR BYGGERIET, NPB V / KIM SANDER, PROJEKTCHEF

SAGSFREMSTILLING

Ny Psykiatri Bispebjerg omfatter opførelse af nybyggeri til behandling af psykiatriske patienter med ny psykiatrisk akutmodtagelse og 200 enestuer samt renovering af bygninger i Lersø Komplekset.

Nybygget rummer ca. i alt ca. 22.500 kvadratmeter og renovering af eksisterende bygninger (Lersø Komplekset) omfatter i alt ca. 12.000 m². Der etableres i alt 6.300 m² parkering i kælder og parterre svarende til mere end 150 pladser.

Nybyggeriet etableres i to etaper:

- Etape 1 indeholder den nye psykiatriske akutmodtagelse med 10 senge og intensive/lukkede sengeafsnit med 64 sengepladser – rummer 10.000 kvadratmeter samt 150 P-pladser
- Etape 2 indeholder 126 sengepladser og rummer 12.500 kvadratmeter.

Tidsplan:

- Etape 1 afleveres af entreprenørerne den 1. juni 2022 – som efter teknisk idriftsættelse, mangeludbedring forventes klar til brugernes træning og forberedelse af indflytning fra midten af august frem mod den 10. november 2022, hvor patienter og personalet flytter ind.
- Etape 2 forventes afleveret af entreprenørerne den 15. august 2025 med forventet ibrugtagning ultimo 2025.

Tidsplanen er forsinket svarende til ca. et år for det samlede byggeri. Udfordringer med mangelfuldt projektmateriale og problematisk samarbejde med enkelte fagentreprenører har udfordret projektet tidsmæssigt som økonomisk. De økonomiske udfordringer er nærmere beskrevet under økonomipunktet.

For at gøre plads til etape 2 nedrives den nuværende psykiatriske akutmodtagelse, når etape 1 er ibrugtaget, og det eksisterende uddannelsescenter.

Renovering af Lersøkomplekset

Projektet omfatter også renovering af Lersøkomplekset, som i dag anvendes til somatiske patienter. Lersø skal fremadrettet anvendes til ambulans psykiatrisk behandling. Psykiatrien overtager bygningerne 60, 61 og 62 i Lersø Komplekset fra somatikken, når Akuthuset er ibrugtaget, hvorefter de skal renoveres.

I forbindelse med ibrugtagning af etape 2 er der behov for at placere støttefunktioner (kontorer til læger, ergo- og fysioterapeuter mv.) i tæt tilknytning til de sengebærende enheder indtil endelig indflytning i Lersø Komplekset er muligt.

Renoveringsopgaven vil foregå i 2 tempi med en opstart i bygningerne 61 og 60 – efterfulgt af bygning 62,

Indflytning forventes at kunne ske hhv. i 2026 og i 2027. Forsinkelser af Akuthusprojektet medfører at renovering af Lersø Komplekset først kan opstartes i løbet af 2025.

Andre delprojekter

Sammen med Nyt Hospital Bispebjerg har Ny Psykiatri Bispebjerg etableret fælles laboratorie- og logistikbygning, et parkeringshus og ny overfladeparkering, som alle er ibrugtaget. Der etableres ligeledes parkeringsfaciliteter ved/i det nye psykiatribyggeri samt i/ved Akuthuset. Der etableres også et nyt uddannelsescenter på matriklen.

Entrepriseform

Byggeriet er udbudt i 11 fagentrepriser:

Væsentlige entreprenører: Barslund A/S (Byggemodning), MT Højgaard A/S (Råhus), Elindco Byggefirma A/S (Facadelukning), Elindco Byggefirma A/S (Komplettering), Scan Modul Byrum ApS (Fast inventar), Brøndum A/S (VVS), Brøndum A/S (Ventilation), NCC Danmark A/S (El, brandsikring, sikring og elevator), Nordomatic A/S (Bygningsautomation), Hoffmann A/S (Landskab og terræn), CARE-CALL A/S (Personsikring)

Bygherrerådgiver: Moe A/S Totalrådgiver: Friis & Moltke A/S og PLH Arkitekter A/S med underrådgiverne Søren Jensen A/S, SINTEF A/S og Møller & Grønberg A/S.

Status på fremdrift i byggeriet

I forhold til de nævnte udfordringer for projektet, som har påvirket projektets fremdrift – ser det ud som at den nye tidsplan og aftale kan overholdes med aflevering af etape 1 fra entreprenørerne den 1. juni 2022.

KONKLUSION

JOURNALNUMMER

22020750

9. IBRUGTAGNING AF NPB FOR PSYKIATRISK CENTER KØBENHAVN V / LINE DUELUND, CENTERCHEF

SAGSFREMSTILLING

Status ibrugtagning af NPB og indflytning af Psykiatrisk Center København (PCK) i etape 1 v / Line Duelund, Centerchef, PCK.

Line Duelund Nielsen fortæller om hvordan brugerne på Psykiatrisk Center København (PCK) forbereder sig på ibrugtagningen og indflytningen i etape 1 af det nye psykiatribyggeri.

En særlig nedsat projektorganisation er etableret for at gennemføre ibrugtningsforberedelserne til indflytning i Ny Psykiatri Bispebjerg og på Frederiksberg. Centrets arbejde kører som planmæssigt og vil være klar til indflytning i etape 1 i november 2022.

Der har været gennemført en stor indsats, som blev opstartet i 2020, med udvikling af patientforløb og arbejdsgange. Indsatsen er fokuseret på de områder og funktioner, der flytter ind i Ny Psykiatri Bispebjerg i 2022. Events og workshop er blevet afholdt med forskellige temaer, blandet andet afsnitsspecifikke events, arbejdsgange på tværs af afsnit, patientflow, logistik og sikkerhed for patienter og medarbejder.

Der er udpeget en procesambassadør og en flytteambassadør i hvert afsnit, som bistår afsnitsledelsen med specifikke arbejdsopgaver i forbindelse med henholdsvis ændring af arbejdsgange og selve flytteprojektet.

Der er etableret et panel for patient- og pårørende, som løbende bidrager til udviklingen af patientforløb og arbejdsgange i Ny Psykiatri Bispebjerg både med deltagelse i selve events og workshops samt ved forudgående interviews.

En plan for træning af personale i de nye bygninger (f.eks. brandspecifikke procedurer og alarmløb) er udarbejdet. Velkendte metoder benyttes, som voksdug og fysiske rundvisninger, orienteringsløb mv. i selve byggeriet. I efteråret derudover afholdes hele temadage for de afsnit, som skal flytte ind.

KONKLUSION

JOURNALNUMMER

2202050

10. KOMMENDE AKTIVITETER FOR FØLGEGRUPPEN

SAGSFREMSTILLING

Kommende møde i følgegruppen

Efter aftale med formand og næstformand for følgegruppe stilles der forslag om, at næste møde i følgegruppen holdes den 12. oktober 2022 kl. 16.30 - 18.30.

Øvrige aktiviteter

Herudover vil følgegruppen modtage invitation til indvielse af Helende Haver, som afholdes den 10. maj 2022 fra kl. 10.30 - 12.00.

Endelig vil følgegruppen modtage en invitation til indvielse af Ny Psykiatri Bispebjerg - etape 1. Her forventes datoen, at blive den 10. november 2022.

Følgegruppen vil modtage særskilte invitationer og der bookes i Outlook,

KONKLUSION

JOURNALNUMMER

22020750

11. RUNDVISNING KL 15.00 - 16.30

SAGSFREMSTILLING

Følgegruppen inviteres på en rundvisning på de to projekters byggefelter og se etape 1 af psykiatribyggeriet.

Vi går gennem de fredede haver op til byggefeltet for Akuthuset. Fra parkeringshusets øveste dæk, er der et godt kig ud over byggefeltet.

Herefter vil der være en rundvisning i 1. etape af Ny Psykatri Bispebjerg.

KONKLUSION

JOURNALNUMMER

22020750