

Indkøbspolitik for Region Hovedstaden

Crassula ovata

Indhold

1.0	Indledning	3
2.0	Formål	4
3.0	Målsætning	5
4.0	Optimale indkøb	6
4.1	Rette behovsdækning og kvalitet	6
4.2	Korrekt mængde og ydelse på rette tid og sted	7
4.3	Laveste totalomkostninger	7
4.3.1	Rationel kunde	7
4.3.2	Reel konkurrencesituation	8
4.3.3	Det økonomisk rationelle indkøb	8
4.3.4	Leverandørsamarbejdet	9
5.0	Gennemsigtighed i indkøbsaktiviteten	9
6.0	Professionel varetagelse af indkøbsaktiviteten	10
7.0	God etik og moral	11

1.0 Indledning

Indkøbspolitikken understøtter Region Hovedstadens overordnede mål: at sikre kvalitet, udvikling og effektivitet i de aktiviteter inden for sundhedsområdet, socialområdet og regional udvikling, som regionen varetager.

Region Hovedstadens indkøbspolitik sikrer kvalitet gennem fokus på, at de varer og tjenesteydelser der købes, har den kvalitet, der er fastlagt som den faglige standard.

Region Hovedstadens indkøbspolitik sikrer udvikling gennem fokus på at medvirke til udvikling af endnu bedre og mere sikre varer og tjenesteydelser gennem samarbejde med leverandører og brancheorganisationer.

Region Hovedstadens indkøbspolitik sikrer effektivitet gennem fokus på at gennemføre indkøb, hvor der opnås det optimale forhold mellem kvalitet og pris.

Indkøbspolitikken realiseres med respekt for nationale og internationale love og regler vedrørende menneskerettigheder, arbejdstagerrettigheder, miljø og anti-korruption, det vil sige:

- FN's deklaration om menneskerettigheder
- ILO's deklaration om arbejdstagerrettigheder
- Rio deklarationen om miljø og udvikling
- FN's konvention mod korruption

Realiseringen af disse overordnede mål for indkøbspolitikken sker konkret gennem at stille krav, hvor det er relevant i forbindelse med regionens indkøb og gennem samarbejde med leverandører og brancheorganisationer.

Indkøbspolitikken skal ses i sammenhæng med andre politikker i Region Hovedstaden, såsom miljøpolitikken.

Punkt nr. 1 - Indkøbspolitikken - status 2013

Bilag 1 - Side -3 af 7

2.0 Formål

Indkøbspolitikken skal fastlægge de overordnede principper og sikre gode rammer for, at regionens indkøb kan ske på optimale betingelser, således at regionens indkøbspotentiale kan udnyttes fuldt ud til gavn for alle regionens virksomheder.

Indkøbspolitikken skal endvidere bidrage til, at Region Hovedstaden på tværs af alle virksomheder fremstår som én kunde med deraf følgende stordriftsfordele, ligesom politikken skal bidrage til, at indkøb sker på en professionel måde.

3.0 Målsætning

Region Hovedstadens indkøbsaktiviteter skal sikre brugeren et optimalt indkøb gennem:

- Rette behovsdækning og kvalitet
- Korrekt mængde og ydelse på rette tid og sted
- Laveste totalomkostning

Der skal være stor gennemsigthed i indkøbsaktiviteten.

Region Hovedstaden skal varetage sin indkøbsaktivitet professionelt.

Region Hovedstaden skal udvise god etik og moral i sin indkøbsaktivitet.

Punkt nr. 1 - Indkøbspolitikken - status 2013**Bilag 1 - Side -4 af 7****4.0 Optimale indkøb****4.1 Rette behovsdækning og kvalitet**

For at sikre den rette behovsdækning i rette kvalitet skal kvalitetsniveauet defineres under hensyntagen til

- Fastlagt behandlings- og serviceniveau
- Patient- og medarbejdersikkerhed, herunder hygiejneaspektet
- Funktionelle og øvrige arbejdsmiljømæssige forhold for personalet
- Økonomi
- Miljø

Kvalitetsniveau og behov fastlægges i tæt samarbejde mellem hovedbrugere, faglige eksperter og budgetansvarlige. Der nedsættes i den forbindelse brugergrupper, som arbejder under det til enhver tid gældende brugergruppekommissorium for regionen.

Regionens indkøb skal afspejle bevidsthed om kvalitet og sikkerhed, herunder opretholdelse af en høj hygiejnestandard, til gavn for patienter og personale samt en konstruktiv prioritering af og respekt for de økonomiske midler, der er til rådighed, hvilket indebærer, at definering af kvalitet skal ske ud fra et tilstrækkelighedsprincip i forhold til regionens behov og målsætning.

Endvidere skal arbejdsmiljømæssige aspekter inddrages i defineringen af rette behov.

Miljøaspektet skal indtænkes i relevant og realiserbart omfang, herunder inden for rammerne af EU-udbudsdirektivet, og forudsætter, at en belysning af den miljømæssige effekt er tilgængelig og håndterbar. Opfyldelse af miljøkrav må ikke ske på bekostning af patient- eller personalesikkerheden og skal være økonomisk realiserbar.

I forbindelse med indgåelse af tjenesteydelsesaftaler vil Region Hovedstaden efter konkret vurdering og i relevant omfang stille krav om opfyldelse af sociale klausuler i forbindelse med leverancens udførelse. Der kan f.eks. stilles krav om, at en vis del af de medarbejdere, som leverandøren ansætter til at udføre opgave-

ven, skal være personer, der opfylder kriterierne for ansættelse med løntilskud hos private arbejdsgivere i henhold til Beskæftigelsesministeriets lovgivning herom, p.t. lov om en aktiv beskæftigelsesindsats. Der kan i denne forbindelse være tale om forskellige former for jobtræning i form af virksomhedspraktik, uddannelsesaftaler, fleksjob m.v.

4.2 Korrekt mængde og ydelse på rette tid og sted

Brugeren har ansvaret for at definere ordremængder og ydelser, leveringsperiode og -sted under hensyntagen til det aktuelle behov, områdets budgetter samt de dermed forbundne logistikomkostninger.

4.3 Laveste totalomkostninger

Regionens indkøb skal ske under hensyntagen til de driftsmæssige omkostninger.

Regionen skal gennem sine indkøb tilstræbe laveste totalomkostninger gennem nedenstående aktiviteter.

4.3.1 Rationel kunde

Regionen skal fremstå som én god og rationel kunde og drage stordriftsfordele gennem volumenakkumulering og tværgående standardisering i det omfang, dette ikke sker på bekostning af særlige behov.

Regionen tilstræber en høj udnyttelsesgrad af indgåede aftaler om køb af varer og tjenesteydelser for derigennem at realisere opnået besparelspotentiale og for at opfylde sine forpligtelser over for de valgte leverandører. Regionens virksomheder er derfor forpligtet til at benytte de indgåede aftaler.

Regionen skal udnytte sine faglige kompetencer og styrke som betydende efterspørger til at stille krav til leverandørerne om produkter og ydelsers prissætning, kvalitet, funktionalitet, indhold og miljøeffekt.

Regionen skal løbende sikre, at der sker en optimering af forespørgsler, kontrakter, bestillingsrutiner, logistiske forhold samt andre forhold, som har indflydelse på den økonomiske optimering af et samhandelsforhold.

Punkt nr. 1 - Indkøbspolitikken - status 2013

Bilag 1 - Side -5 af 7

Regionen vil i tilfælde, hvor det vurderes hensigtsmæssigt for en yderligere optimering af omkostningsniveauet for regionens indkøb og/eller de dermed forbundne aktiviteter indgå strategiske samarbejdsaftaler og alliancer med andre nationale eller internationale indkøbsorganisationer. Et sådant samarbejde om økonomisk optimering bør ikke ske på bekostning af korrekt og rettidig behovsdækning på regionens virksomheder.

4.3.2 Reel konkurrencesituation

Regionen skal for at opnå kommerciel optimering udnytte og som minimum fastholde konkurrencesituationen. Dette indebærer, at det nationale og internationale marked afdækkes i relevant omfang gennem markeds- og leverandør-analyser.

I et snævert marked vil Regionen søge at udvide markedet ved at opstille alternativ behovsdækning og dermed fremprovokere en reel konkurrencesituation.

Alle indkøb - over en bagatelgrænse - konkurrenceudsættes. Som minimum bør indhentes 2-3 tilbud for varekøb og for tjenesteydelser, for EU-udbudspligtige indkøb dog minimum 5 tilbud. Inden for bygge- og anlægsområdet følges Tilbudslovens anvisninger om tilbudsindhentning.

4.3.3 Det økonomisk rationelle indkøb

Regionens logistik- og indkøbsstyring skal sikre minimering af de samlede omkostninger under hensyntagen til kvalitet, forsyningsikkerhed og servicekrav.

Minimering af de samlede omkostninger omfatter en minimering af købspriser, evt. energi- og øvrige driftsomkostninger samt de logistikomkostninger, der er forårsaget af indkøbet.

En minimering af logistikomkostninger omfatter en samlet minimering af lager-, transport-, håndterings-, administrations- samt mangelomkostninger.

Regionen skal udnytte sine økonomiske ressourcer bedst muligt. Enhver anskaffelse bør derfor ske som et køb. I særlige tilfælde kan den økonomisk mest optimale løsning dog være finansiering gennem leasing eller leje. De til enhver tid gældende retningslinier for godkendelse af en sådan finansiering skal følges.

4.3.4 Leverandørsamarbejde

Region Hovedstaden indgår samhandelsrelationer med professionelle og konkurrencedygtige leverandører.

Region Hovedstaden lægger vægt på gode, dynamiske relationer til sine leverandører for derigennem at kunne:

- Drage nytte af den ekspertise, som leverandørerne besidder bl.a. med hensyn til:
 - Korrekt brug af produkterne for derigennem at opnå den bedste og mest økonomiske effekt af indkøbet.
 - Opnåelse af øget kendskab til nye produkter og metoder, som kan bidrage til en løbende udvikling inden for patientbehandling, arbejdsrutiner, miljø og produktivitet.
- Indgå i faglig dialog om produkternes kvalitet og indhold med henblik på sikring af den fremtidige behovsdækning gennem produktudvikling
- Indgå i praktisk samarbejde om produktudvikling
- Udvikle administrative processer og leveringsrutiner
- Indgå i anden faglig sparring med henblik på omkostningsreduktion hos begge parter

5.0 Gennemsigtighed i indkøbsaktiviteten

Region Hovedstaden vil gennem sine indkøbsaktiviteter sikre gennemsigtighed i de stillede krav samt i de prioriteringer, der ligger til grund for valget af leverandører.

Regionen vil ligeledes lægge vægt på gennemsigtighed i tilbudte periferi- og accessoriske ydelser i forbindelse med tilbudsvurderingen.

Punkt nr. 1 - Indkøbspolitikken - status 2013

Bilag 1 - Side -6 af 7

6.0 Professionel varetagelse af indkøbsaktiviteten

Regionens indkøbsaktivitet varetages af fagspecialister inden for såvel det strategiske som det operationelle indkøb.

Det strategiske indkøb foregår i et tæt samarbejde mellem indkøbsfagspecialisterne og brugerne, sidstnævnte primært repræsenteret ved brugergrupper.

Indkøbsfagspecialisterne er ansvarlige for de kommercielle forhold og for gennemførelse af indkøbsprocessen.

Brugere, teknikere, andre fagspecialister samt den budgetbærende virksomhed er ansvarlig for at kravspecifere indkøbet. Opgave- og ansvarsfordeling mellem indkøbsfagspecialisterne og brugere, m.fl. sker i henhold til det til enhver tid gældende brugergruppekommissorium for Region Hovedstaden.

Indkøbsfagspecialisterne skal sikre en korrekt og god gennemførelse af indkøbet på et omkostningsniveau, der – alt andet lige – som minimum er på linie med de mest effektive blandt andre sammenlignelige aftagere.

Den operationelle indkøbsaktivitet udløses af de budgetbærende enheder, idet disponeringsretten i forhold til indgåede aftaler ligger hos disse.

Regionen understøtter indkøbsaktiviteterne med relevant teknologi i et sådant omfang, at en effektiv gennemførelse af de strategiske indkøbsaktiviteter samt en effektiv styring af lagre og den daglige operationelle disponering muliggøres.

7.0 God etik og moral

Enhver, der beskæftiger sig med indkøb i regionen, skal handle i Region Hovedstadens interesse og skal bevare et uafhængigt forhold til leverandørerne.

Placering af ordrer skal finde sted efter objektive kriterier og uden forudindtagethed.

Såvel tilbudsgivere som valgte leverandører skal behandles professionelt med vægt på ligebehandling og gennemsigtighed.

Samhandelsaftaler skal behandles fortroligt og må ikke udbredes til uvedkommende.

Der skal i forbindelse med indkøb af varer og tjenesteydelser, hvor der kan være begrundet mistanke om involvering af konventionsstridig børne- eller voksenarbejdskraft, træffes afklarende og forebyggende foranstaltninger i samarbejde med leverandører og brancheorganisationer, således at regionens indkøb ikke bidrager til konventionsstridig børne- eller voksenarbejdskraft.

Leverandører til Region Hovedstaden skal overholde reglerne i "Lov om ligebehandling af mænd og kvinder med hensyn til beskæftigelse m.v." og i "Lov om forbud mod forskelsbehandling på arbejdsmarkedet m.v." Leverandørerne må således ikke forskelsbehandle på grund af køn, race, hudfarve, religion eller tro, politisk anskuelse, seksuel orientering, alder, handicap eller national, social eller etnisk oprindelse.

Punkt nr. 1 - Indkøbspolitikken - status 2013

Bilag 1 - Side -7 af 7

Indkøbspolitik for Region Hovedstaden

Vedtaget af Regionsrådet
den 27. november 2007

Ansvarlig enhed:
Region Hovedstaden
Koncern Økonomi/Indkøbs-
afdelingen
Kongens Vænge 2
3400 Hillerød

Telefon: 48205000
E-mail: indkoeb@regionh.dk
Hjemmeside:
www.regionh.dk

Grafisk tilrettelæggelse:
Identitet & Design A/S

Præambel

Region Hovedstaden og KKR Hovedstaden er gået sammen om at etablere et fælles EU-kontor for hovedstadsregionen i Bruxelles. Kontoret skal understøtte regional udvikling og vækst med særlig vægt på erhvervsudvikling. Kontorets overordnede fokus er at

- 1) fremme jobskabende vækst
- 2) tiltrække væsentlige EU-midler til hovedstadsregionen, der kan understøtte vækstskabende initiativer
- 3) øge regionens synlighed
- 4) styrke indflydelsen på EU's strategier og initiativer herunder programudmøntning (fx ved deltagelse i arbejdsgrupper og calls) såvel som styrke organisationernes politikere og administrationers viden om og ageren i EU.

Vedtægter for foreningen Hovedstadsregionens EU-kontor

Navn og hjemsted

- § 1 Foreningens navn er Hovedstadsregionens EU-kontor subsidiært Copenhagen Regional EU Office.
- Stk. 2 Foreningens hjemsted er Region Hovedstaden beliggende i Hillerød Kommune.

Formål

- § 2 Foreningens formål er at danne ramme om et hovedstadsregionalt EU-kontor i Bruxelles, som understøtter implementering af regionale og kommunale erhvervsfremmestrategier i hovedstadsområdet. Foreningen har i overensstemmelse med lov om erhvervsfremmes §§ 9 og 13, der omhandler regioners og kommuners erhvervsudviklingsaktiviteter, til formål gennem EU-kontoret at forestå aktiviteter inden for bl.a.:
- innovation, videndeling og videnopbygning,
 - anvendelse af ny teknologi,
 - etablering og udvikling af nye virksomheder,
 - udvikling af menneskelige ressourcer, herunder udvikling af regionale kompetencer,
 - vækst og udvikling i turismeerhvervet
- Stk. 2 Kontoret udfører opgaver for foreningens medlemmer i henhold til en resultatkontrakt, der præciserer arten og omfanget af opgaverne, som skal ligge inden for de i lov om erhvervsfremme §§ 9 og 13 nævnte indsatsområder, være til gavn for en åben kreds af virksomheder og institutioner i regionen og som ikke må være i konkurrence med private virksomheder.
- Stk. 3 Resultatkontrakten udarbejdes af bestyrelsen og godkendes af KKR hovedstaden på vegne af medlemskommunerne og af Regionsrådet.

Medlemmer

- § 3 Region Hovedstaden samt de enkelte kommuner i hovedstadsregionen kan optages som medlem af foreningen.

Punkt nr. 3 - Etablering af fælles regionalt og kommunalt EU-kontor

Bilag 1 - Side -2 af 5

Stk. 2 Ved indmeldelse som medlem indbetales kontingent forholdsmæssigt for det regnskabsår i hvilken indmeldelsen finder sted.

Generalforsamling

§ 4 Foreningens højeste myndighed er generalforsamlingen. På generalforsamlingen repræsenteres foreningens medlemskommuner af KKR Hovedstaden mens Region Hovedstaden repræsenteres af Regionsrådet.

Stk. 2 Ordinær generalforsamling afholdes hvert år inden den 1. juli. Indkaldelse sker skriftligt til Regionsrådet og KKR Hovedstaden med mindst 12 ugers varsel, og således at såvel Regionsrådet som KKR Hovedstaden kan nå at drøfte generalforsamlingens punkter på et ordinært møde inden generalforsamlingen. Indkaldelsen skal være bilagt dagsordenen, mens øvrige bilag til generalforsamlingen udsendes senest 4 uger før afholdelsen. Forslag, der ønskes optaget på dagsordenen til generalforsamlingen, skal meddeles bestyrelsen skriftligt og med angivelse af begrundelse senest 6 uger før generalforsamlingen og udsendes til Regionsrådet og KKR Hovedstaden senest 4 uger før generalforsamlingen.

Der kan kun tages stilling til forslag, der er optaget på dagsordenen som ovenfor anført, med mindre både Regionsrådet og KKR Hovedstaden godkender, at forslaget optages på dagsordenen.

Stk. 3 Den ordinære generalforsamlings dagsorden skal som minimum omfatte følgende punkter:

1. Bestyrelsens beretning til godkendelse
2. Forelæggelse af regnskab til godkendelse
3. Forelæggelse af det aktuelle års budget til orientering
4. Fastlæggelse af kontingent for det kommende regnskabsår
5. Valg af revisor
6. Indkomne forslag
7. Eventuelt

Stk. 4 Ekstraordinær generalforsamling afholdes, når bestyrelsen beslutter det, eller når Regionsrådet eller KKR Hovedstaden opfordrer bestyrelsen hertil. Ekstraordinær generalforsamling indkaldes skriftligt til Regionsrådet og KKR Hovedstaden med mindst 3 ugers varsel.

Stk. 5 Beslutninger på generalforsamlingen forudsætter enighed.

Stk. 6 Generalforsamlingen afholdes skriftligt med mindre andet begæres. På baggrund af Regionsrådets og KKR Hovedstadens skriftlige svar udarbejder foreningens sekretariatschef et beslutningsreferat (protokollat), som efter formandskabets godkendelse udsendes til Regionsrådet og KKR Hovedstaden.

Skt. 7 Såfremt generalforsamlingen på begæring afholdes ved fremmøde, kan KKR Hovedstaden hhv. Regionsrådet hver stille med højst 3 deltagere til generalforsamlingen.

Bestyrelse

§ 5 Foreningen ledes af en bestyrelse bestående af 8 repræsentanter og sammensættes på følgende måde:

Punkt nr. 3 - Etablering af fælles regionalt og kommunalt EU-kontor

Bilag 1 - Side -3 af 5

- 3 repræsentanter for medlemsregionen
 - 3 repræsentanter for medlemskommunerne. Betinget af medlemskab besættes mindst én af de tre kommunepladser af en repræsentant for Københavns Kommune
 - 2 repræsentanter fra regionens erhvervsliv udpeget af Vækstforum Hovedstaden.
- Stk. 2 Bestyrelsen udgør den øverste ledelse af foreningens virksomhed. Bestyrelsen fastlægger de økonomiske, organisatoriske og administrative rammer for foreningens virksomhed i overensstemmelse med generalforsamlingens beslutninger.
- Stk. 3 Bestyrelsesmedlemmerne udpeges for fire år ad gangen. Udpegning foretages, jfr. stk. 1, af hhv. Regionsrådet for Region Hovedstaden, KKR Hovedstaden og Vækstforum Hovedstaden hurtigst muligt efter et kommunal-/regionsvalg. Den gamle bestyrelse fungerer indtil en ny er udpeget.
- Stk. 4 Bestyrelsen kan invitere eksterne parter som observatører uden stemmeret i bestyrelsen i det omfang, konkrete sager ikke begrundes uden observatørers deltagelse. Det kan eksempelvis være repræsentanter for virksomheder, erhvervsfremmeaktører, klyngeorganisationer og videninstitutioner. En nyvalgt bestyrelse tager stilling til, om den ønsker at fortsætte med de observatører, den tidligere bestyrelse eventuelt har inviteret til at deltage i bestyrelsen.
- Stk. 5 Bestyrelsen udpeger af sin midte en formand og en næstformand, der udgør et samlet formandskab. Formanden udpeges for 2 år ad gangen skiftevis af de kommunale repræsentanter i bestyrelsen og de regionale repræsentanter. Næstformanden udpeges på samme måde, dog således at næstformanden udpeges af de regionale hhv. kommunale bestyrelsesmedlemmer, som ikke udpeger formanden i en given 2-årig periode.
- Formandskabet repræsenterer bestyrelsen udadtil og indadtil.
- Stk. 6 Udtræder et bestyrelsesmedlem i løbet af bestyrelsesperioden, udpeger det organ, medlemmet repræsenterer, et nyt medlem.
- Stk. 7 Bestyrelsen mødes, når formandskabet bestemmer det, eller 2 af bestyrelsens medlemmer forlanger det. Der afholdes minimum 2 møder pr. år. Bestyrelsen er beslutningsdygtig, når mindst halvdelen af medlemmerne, herunder mindst én repræsentant fra hver af bestyrelsens tre parter, er til stede. Bestyrelsen træffer beslutning ved 2/3 af de fremmødte stemmer. Formandskabet udsender dagsorden med indkaldelse til bestyrelsesmøde og sørger for, at der føres referat over bestyrelsens beslutninger, som skal godkendes og underskrives af den samlede bestyrelse. Bestyrelsen kan træffe beslutninger ved virtuelle eller skriftlige møder uden fysisk fremmøde.
- Stk. 8 Bestyrelsen ansætter en sekretariatschef/leder af EU-kontoret, der har det daglige ledelsesansvar for foreningen/EU-kontoret og som refererer til bestyrelsen via formandskabet. Bestyrelsen udstikker generelle retningslinjer for sekretariatschefens virke.
- Stk. 9 Bestyrelsen fastsætter selv sin forretningsorden.
- Stk. 10 Bestyrelsen modtager intet vederlag.
- Stk. 11 Til understøttelse af foreningens formål kan bestyrelsen oprette og nedlægge faglige fora, arbejdsgrupper m.v. bestående af repræsentanter fra region, kommuner og/eller andre aktører i og uden for regionen. Bestyrelsen fastlægger det nærmere kommissorium for sådanne fora og udpeger evt. en formand til at lede arbejdet.

Punkt nr. 3 - Etablering af fælles regionalt og kommunalt EU-kontor

Bilag 1 - Side -4 af 5

Bestyrelsen følger arbejdet i disse fora. Bestyrelsen kan beslutte, at foreningen stiller sekretariatsmæssig bistand til rådighed for sådanne fora.

Administrativ styregruppe

- § 6** Til løbende at følge op på sammenhængen mellem medlemmernes behov, resultatkontraktens indhold og EU-kontorets virke etableres en administrativ styregruppe. Gruppen fungerer som sekretariatschefens løbende sparringspartner, følger op på kontorets aktiviteter og økonomi, deltager i forberedelse af bestyrelsesmøder mv. Bestyrelsen kan delegere velafgrænsede opgaver til den administrative styregruppe.
- Stk. 2 Den administrative styregruppe spejler bestyrelsens regionale og kommunale sammensætning på embedsmandsniveau. Medlemmerne af den administrative styregruppe udpeges på strategisk niveau. Ved spejling af de kommunale medlemmer sikres det, at mindst ét medlem indgår i K29 (KKR Hovedstadens kommunaldirektørforum). Den administrative styregruppe kan, såfremt den finder det hensigtsmæssigt, supplere sig med yderligere medlemmer fra andre kommuner eller andre aktører i regionen.
- Stk. 3 To embedsmænd fra de organisationer, der er hhv. formand og næstformand for foreningen, udgør et formandskab for den administrative styregruppe.
- Stk. 4 Den administrative styregruppe fremkommer over for bestyrelsen med forslag til, hvem der ansættes som sekretariatschef i foreningen.

Kontingent

- § 7** Kontingentet fra medlemmerne til foreningen udgør grundlaget for foreningens virksomhed. Kontingentet fastsættes af generalforsamlingen for det kommende regnskabsår. Kontingent betales årligt og overdrages fra medlemmerne til foreningen ved regnskabsårets begyndelse.
- Stk. 2 Kontingentets størrelse baseres på et ensartet beløb pr. indbygger i medlemskommunerne, således at hver medlemskommune betaler kontingent i forhold til sit indbyggertal, og Region Hovedstaden betaler et beløb svarende til kommunernes samlede betaling. Som indbyggertal anvendes Danmarks Statistik seneste opgørelse.
- Stk. 3 Beløb pr. indbygger iht. stk. 2 reguleres fra år til år med den af KL forventede prisudvikling, medmindre generalforsamlingen måtte træffe anden beslutning.

Hæftelse, formue og regningsret

- § 8** For de forpligtelser, der påhviler foreningen, hæfter alene foreningens formue.
- Stk. 2 Intet medlem har noget krav på foreningens formue.
- Stk. 3 Foreningen tegnes af formanden og af foreningens sekretariatschef i forening. Der kan meddeles enkeltpersoner prokura.

Personale

- § 9** Foreningens sekretariatschef ansættes og afskediges af bestyrelsen. Øvrigt personale i foreningen ansættes og afskediges af sekretariatschefen. Afskedigelse af personale forudsætter forudgående orientering af styregruppens formandskab.

Punkt nr. 3 - Etablering af fælles regionalt og kommunalt EU-kontor

Bilag 1 - Side -5 af 5

- Stk. 2 Sekretariatschefen og øvrig udsendt personale ansættes i Region Hovedstaden, med adgang til personalejuridisk bistand der. Sekretariatschefen kan derudover ansætte lokalt personale inden for de aftalte økonomiske rammer for foreningen.
- Stk. 3 Løn- og ansættelsesvilkår følger rammerne fastsat i overenskomster for medarbejdere i Region Hovedstaden. Sekretariatschefen fastlægger i samråd med det øvrige personale kontorets personalepolitik inden for disse rammer.
- Stk. 4 Medlemmerne af foreningen accepterer herved at friholde Region Hovedstaden som ansættelsesmyndigheden for enhver forpligtelse, Region Hovedstaden måtte pådrage sig i forbindelse med ansættelsesforhold og ophøret heraf i forhold til de enkelte medarbejdere som følge af sekretariatschefens eller bestyrelsens beslutninger. Størrelsen af de enkelte medlemmers økonomiske ansvar fordeles i henhold til vedtægtens § 7 stk. 2. Forpligtelsen består også efter et medlems eventuelle udmeldelse af foreningen, såfremt forholdet vedrører et anliggende, der er opstået under medlemskabet eller er en følge af udmeldelsen.

Revision

- § 10 Foreningens regnskabsår følger kalenderåret. Regnskabet revideres af en statsautoriseret revisor og forelægges den ordinære generalforsamling til godkendelse.

Udtrædelse

- § 11 Udmeldelse af foreningen sker ved skriftlig henvendelse til sekretariatet med 6 måneders varsel til udgangen af et kalenderår. Et medlem, der udtræder af foreningen, har ingen krav på tilbagebetaling af kontingent eller på andel af foreningens formue.

Såfremt generalforsamlingen beslutter at hæve kontingentet for det kommende kalenderår ud over den forventede prisudvikling, kan udmeldelse dog ske med 6 ugers varsel efter generalforsamlingen, med virkning for det kommende kalenderår.

Vedtægtsændringer og opløsning

- § 12 Ændring af foreningens vedtægter må, for at være gyldige, vedtages på en generalforsamling indkaldt og afholdt efter principperne i § 4. Til vedtagelse kræves der enighed mellem Regionsrådet og KKR Hovedstaden.

- Stk. 2 Opløsning af foreningen kan ske på en generalforsamling indkaldt og afholdt efter principperne i § 4, forudsat at der er enighed mellem Regionsrådet og KKR Hovedstaden. Dog skal samtlige medlemmer af foreningen orienteres om forslaget om opløsning mindst 2 måneder før generalforsamlingen. Generalforsamlingen træffer i forbindelse med opløsning beslutning om anvendelse af foreningens formue.

Ikrafttrædelse

- § 13 Nærværende vedtægter er vedtaget på foreningens stiftende generalforsamling den xxx 2014 og træder umiddelbart i kraft. Vedtægten blev besluttet på Regionsrådets møde den 11. marts 2014 og på KKR Hovedstadens møde den 14. marts 2014.

Overgangsbestemmelser

- § 14 Efter den stiftende generalforsamling afholdes ikke igen ordinær generalforsamling i 2014. Der afholdes igen ordinær generalforsamling senest den 1. juli 2015.

Hovedstadsregionens EU-kontor

Resultatkontrakt mellem Region Hovedstaden, KKR Hovedstaden og Hovedstadsregionens EU-kontor

Baggrund

Nærværende resultatkontrakt refererer til foreningen Hovedstadsregionens EU-kontors vedtægter.

Region Hovedstaden og KKR Hovedstaden har besluttet at etablere et fælles EU kontor i Bruxelles fra 2014. Kontoret etableres med det overordnede formål at sikre regional udvikling og jobskabende vækst i hovedstadsområdet.

Dette er den første resultatkontrakt mellem EU-kontoret, Region Hovedstaden og KKR Hovedstaden. Kontrakten afspejler, at EU-kontoret i 2014 er i en opstartsfasen med fokus på etablering af kontoret, hvorefter kontoret i 2015 forventes i fuld funktion.

Aftalens formål

Formålet med nærværende kontrakt er at fastlægge aktivitetsmålene for hovedstadsregionens EU-kontor og for de resultater, som kontoret skal levere sammen med sine samarbejdspartnere.

Parter

Aftalens parter udgøres af hovedstadsregionens EU-kontor, Region Hovedstaden og KKR Hovedstaden, som repræsentant for foreningens medlemskommuner.

Kontraktperiode

Kontrakten dækker perioden fra 25. april 2014 (stiftende generalforsamling) til 31. december 2015. Senest 3 måneder før kontraktens udløb skal parterne tage stilling til en fornyelse af kontrakten. Det sker ved, at foreningens bestyrelse vedtager forslag til fornyet kontrakt, som efterfølgende godkendes på generalforsamling.

Da kontrakten omfatter opstartsperioden for EU-kontoret, knytter en del opgaver i perioden sig til etablering af kontoret.

Formålet med EU-kontoret

Foreningens formål er at danne ramme om et hovedstadsregionalt EU-kontor i Bruxelles, som understøtter implementering af regionale og kommunale erhvervsfremmestrategier i hovedstadsområdet. Foreningen har i overensstemmelse med lov om erhvervsfremmes §§ 9 og 13, der omhandler regioners og kommuners erhvervsudviklingsaktiviteter, til formål gennem EU-kontoret at forestå aktiviteter inden for bl.a.:

- innovation, videndeling og videnopbygning,
- anvendelse af ny teknologi,
- etablering og udvikling af nye virksomheder,
- udvikling af menneskelige ressourcer, herunder udvikling af regionale kompetencer,
- vækst og udvikling i turismeerhvervet

Kontorets overordnede fokus er at

- 1) fremme jobskabende vækst
- 2) tiltrække væsentlige EU-midler til hovedstadsregionen, der kan understøtte vækstskabende initiativer
- 3) øge regionens synlighed

Punkt nr. 3 - Etablering af fælles regionalt og kommunalt EU-kontor

Bilag 2 - Side -2 af 3

- 4) styrke indflydelsen på EU's strategier og initiativer herunder programudmøntning (fx ved deltagelse i arbejdsgrupper og calls) såvel som styrke organisationernes politikere og administrationers viden om og ageren i EU.

Målgruppen for kontorets aktiviteter er regionen, kommunerne, virksomheder, erhvervsfremmeorganisationer, klyngeorganisationer, videninstitutioner og andre relevante organisationer. Kontoret skal i sit virke inddrage relevante regionale og kommunale strategier.

Mål for kontorets arbejde

Etablering af organisationen

- Der skal ansættes personale samt lejes og indrettes kontorlokaler.
- Der skal etableres systemer til håndtering af økonomi og IT.
- Der skal etableres procedure for økonomistyring, budgetlægning og regnskabsafregning/revision samt lønudbetaling.
- Der skal udarbejdes et årshjul, der viser de faste, årlige aktiviteter for EU-kontoret.

Mål for vækstindsatser

EU-kontorets indsats skal i 2014 og 2015 tage afsæt i hovedstadsregionens mest lovende vækstområder og dér hvor udviklingsudfordringerne er størst. Dette for at sikre hurtige og synlige resultater til gavn for parterne og for væksten i hovedstadsregionen.

Der kan bl.a. fokuseres på følgende områder:

- Bæredygtig vækst, inkl. fremme af innovation og erhvervsudvikling inden for grøn vækst, energisystemer og affaldshåndtering
- Sundvækst, inkl. fremme af innovation inden for bl.a. velfærdsteknologi og forebyggelse
- Fælles fødevarerindsatsning
- Uddannelse
- Infrastruktur, inkl. veje, bane, luft samt Informations- og Kommunikationsteknologi (IKT)

Fokusområderne reflekterer erhvervsstrukturen i hovedstadsregionen og de store satsninger udstukket i forbindelse med EU's Europa 2020, sat i værk for at skabe et innovativt, bæredygtigt og inklusivt Europa.

Der skal formuleres en strategi for kontoret, som bl.a. fastlægger, hvilke vækstområder kontoret skal have fokus på for bedst at fordre jobskabende vækst i regionen. Strategien skal være endelig godkendt inden udgangen af 2014.

Mål for samarbejde

Der skal etableres en samarbejdsorganisering af nøglemedarbejdere i region og alle medlemskommuner evt. som et netværk eller lignende. Organiseringen skal sikre en stærk forankring af EU-kontorets aktiviteter.

- Der skal udarbejdes samarbejdsaftale med den nærmeste lokale samarbejdspartner creoDK.
- Der skal etableres samarbejde med de vigtigste samarbejdspartnere:
 - Erhvervsvirksomheder og erhvervsnetværk
 - Erhvervsfremmeorganisationer som fx Væksthus Hovedstadsregionen, Copenhagen Capacity og Wonderful Copenhagen
 - Vækstforum Hovedstaden
 - Klynge- og netværksorganisationer; herunder Copenhagen Cleantech Cluster, Gate 21, Copenhagen Health-Tech Cluster og Enterprise Europe Network
 - Regionens vigtigste videninstitutioner
 - Relevante internationale netværk.

Punkt nr. 3 - Etablering af fælles regionalt og kommunalt EU-kontor

Bilag 2 - Side -3 af 3

- Der skal etableres relevante samarbejder med andre EU-kontorer, herunder evt. aftaler om fælles videndeling/nyhedsservice/kommunikation, projektudvikling, tiltrækning af funding, markedsføring, lobbyvirksomhed mv.
- Der skal etableres et setup for et kontorhotel, hvor kontorets ejerkreds og samarbejdspartnere i perioder kan indstationere medarbejdere på kontoret med adgang til IT-systemer mv.

Succeskriterier

Der fastsættes i alt 7 succeskriterier. Kriterium 1 vedrører etableringen af kontoret, kriterierne 2-6 vedrører kontorets vækstaktiviteter og formidling og kriterium 7 omhandler de fastsatte mål for samarbejde.

1. Opfyldelse af de fastsatte mål for etablering
2. Øget tiltrækning af EU-midler til hovedstadsregionens virksomheder og kommuner
3. Øget synlighed og kendskab til hovedstadsregionens erhvervsmæssige styrker
4. Øget indflydelsen på EU-tiltag, udbud, calls, white papers m.v.
5. Formidlet projekter i hovedstadsregionen, som medfører positiv effekt på jobskabelse og vækst.
6. Høj bruger- og interessenttilfredshed.
7. Opfyldelse af de fastsatte mål for samarbejde

Ovenstående kriterier er foreløbige. På indstilling fra sekretariatschefen fastsætter bestyrelsen inden udgangen af 2014 konkrete, målbare succeskriterier for EU-kontorets arbejde samt procedure for, hvordan der sker opfølgning på kontorets indsats i forhold til succeskriterierne.

Medio 2015 gennemføres en evaluering af kontorets aktiviteter og organisation i bred forstand i samarbejde med ejerkreds, samarbejdspartnere og øvrige målgrupper med henblik på justering af kontorets grundlag og målsætninger og som input til udarbejdelse af resultatkontrakt for perioden 2016-2017.

Budget- og økonomistyring

Hovedstadens EU-kontors budget-, regnskabs, og økonomistyring følger lovgivningens formelle krav og god regnskabsteknik.

Hovedstadsregionens EU-kontor har fuld dispositionsret over medlemsbidragene, herunder lønmidler, inden for budgettets rammer. Der kan frit overflyttes budgetmidler fra én konto til en anden. Under/overskud overføres automatisk til næste budgetår med mindre bestyrelsen beslutter andet.

Kontakt til medierne

Sekretariatschefen for Hovedstadsregionens EU-kontor kan udtale sig til medierne vedrørende Hovedstadsregionens EU-kontors aktiviteter.

Underskrifter

København, den

For Region Hovedstaden (formand)

For KKR Hovedstaden (formandskab)

For Hovedstadsregionens EU-kontor (formandskab)

For Hovedstadsregionens EU-kontor (sekretariatschef)



Regionsrådsformanden

Transportministeriet
Frederiksholms Kanal 27F
1220 København K

trm@trm.dk

Kongens Vænge 2
3400 Hillerød

Telefon 38665000
Mail regionsraadsformand@regionh.
dk
Web www.regionh.dk

Dato: 06 JAN. 2014

Høringssvar vedrørende ændring af lov om trafikskaber

Region Hovedstaden har noteret sig, at regeringens "Udkast til forslag til Lov om ændring af lov om trafikskaber" er udsendt i høring.

Regionen er positiv overfor en ændring af den nuværende lovgivning, men finder, at en række af ændringsforslagene ikke fuldt ud sikrer den bedste kollektive trafikbetjening i hovedstadsregionen.

I forhold til det udsendte lovforslag har vi følgende bemærkninger:

Ad. pkt. 2.3: Trafikskabets finansiering på Sjælland

Det fremgår af lovforslaget, at administrationsomkostningerne fremover delvist skal finansieres via et grundbeløb fra regionerne, som fastsættes af trafikskabet, og delvist af regioner og kommuner på baggrund af deres forholdsmæssige andel af det samlede antal køreplanstimer, der udføres indenfor hhv. Region Hovedstadens og Region Sjællands område. Det indebærer i praksis, at Region Hovedstaden skal finansiere 46 % af administrationsomkostningerne via grundbeløbet, mens resten af administrationsomkostningerne finansieres som aktivitetsbidrag baseret på køreplanstimer.

Vi vil gerne bemærke, at den foreslåede finansieringsmodel adskiller sig fra finansieringsmodellen i resten af landet. Modellen indebærer, at regionernes andel af det samlede rutenet kun øges beskedent i forhold til den nuværende model, mens regionernes omkostninger til administration fortsat vil ligge på et højt niveau. Dermed begrænses muligheden for at sikre et net af direkte busruter mellem de byer i hovedstadsregionen, som ikke i forvejen er banebetjent. Det må konstateres, at kommunerne siden struktur-reformen har ændret og nedlagt en række af de oprindelige tværkommunale ruter, således at busbetjeningen på tværs af flere kommunegrænser i dag ikke er optimal. Dette problem løses ikke i forbindelse med lovændringen.

Den foreslåede model indebærer ligeledes, at fordelingen af midler til hhv. busdrift og administration kan blive et forhandlingsspørgsmål i trafikskabets bestyrelse, idet trafikskabet har mulighed for at beslutte hvilke ruter, der skal være kommunale eller regionale.

Det er derfor efter Region Hovedstadens opfattelse mest hensigtsmæssigt, at der udarbejdes en finansieringsmodel baseret på principperne for den eksisterende finansieringsmodel i trafiksselskaberne i Vestdanmark.

Ad. pkt. 2.5: Regionens og trafiksselskabets mulighed for varetagelse af ejerskab mv., der relaterer sig til offentlig servicetrafik

Vi finder det positivt, at der nu gives mulighed for at medfinansiere faste anlæg, der relaterer sig til offentlig servicetrafik. Dermed får regionerne mulighed for at påvirke fx bussernes fremkommelighed og således bidrage til en bedre økonomi i busdriften.

Det er ligeledes positivt, at trafiksselskabet fremadrettet kan varetage ejerskab og op-sætning af de faste anlæg. Dog giver lovforslaget trafiksselskabet mulighed for at på-lægge de deltagende kommuner og regioner at betale tilskud til faste anlæg. Regionen ønsker naturligvis ikke at skulle afholde udgifter som besluttet af de deltagende kom-muner. Denne bestemmelse bør derfor efter regionens opfattelse formuleres på en måde, så regionerne ikke kan pålægges udgifter uden forudgående politisk godkendelse.

Ad. pkt. 2.8: Forbedret samarbejde mellem aktører i den offentlige servicetrafik på Sjælland

Vi er positive overfor et forbedret samarbejde mellem trafiksselskaberne på Sjælland (Movia, Metroselskabet og DSB's selskaber) i en fælles paraplyfunktion omkring de kundevendte aktiviteter, som ministeriet og trafiksselskaberne er i øjeblikket forbereder. I lovforslaget er der lagt op til, at selskaberne i paraplyorganisationen *kan* samarbejde om en række områder, herunder fx takster og koordinering af køreplaner. Det er dog regionens opfattelse, at selskaberne bør forpligtes til at samarbejde om at udføre disse opgaver så det sikres, at sammenhængen i den kollektive trafik bliver så stor som mulig af hensyn til kunderne. Derudover bør selskabet forankres politisk, for dermed at sikre ejerskab blandt de finansierende parter.

Endvidere er regionen fortsat af den opfattelse, som fremført ved høringen af evalueringen af lov om trafiksselskaber, at der bør oprettes to regionale trafiksselskaber i Øst-danmark, som varetager hele den kollektive trafikbetjening – 1 for Region Hovedsta-den og 1 for Region Sjælland og således at trafiksselskabet for Region Hovedstaden va-retager Metro, S-tog, busser, letbane og lokalbaner.

Ad. pkt. 2.9: Bedre planlægning af den offentlige servicetrafik

Vi deler opfattelsen af, at der bør sikres enighed om overordnede principper for rutenettet. Der eksisterer i dag det såkaldte Pendlernet i Movias område, som kommuner og regioner er enige om at fastholde strukturen for. Det er dog afgørende, at trafikskabets strategiske grundlag fastsættes af kommuner og regioner, således at alle finansierende parter har mulighed for at træffe egne beslutninger om niveauet for kørsel.

Med venlig hilsen



Sophie Hæstorp Andersen



Folketingets Transportudvalg

20-02-2014

Sag nr. 14/106

Dokumentnr. 10625/14

Vedrørende lovforslag om ændring af lov om trafikselskaber:

Enkeltkommuners interesser kan få lov til at blokere for en fleksibel og dynamisk ruteudvikling.

Det netop fremlagte lovforslag om ændring af lov om trafikselskaber løser ikke de udfordringer, der er i den nuværende lov med tværkommunalt finansierede busruter øst for Storebælt, hvor enkelte kommuners interesser får lov til at blokere for løsninger til gavn for passagerne. Og lovforslaget løser heller ikke de udfordringer, der er i forhold til at sikre en fælles interesse blandt ejerne i området (regioner og kommuner) i at have fokus på at holde administrationsomkostningerne i Movia nede.

Et centralt mål med en revision af loven om trafikselskaber må være at få skabt hensigtsmæssige incitamentter for kommuners og regioners køb af kollektiv trafikydelse fra trafikselskabet, herunder incitamentter til udvikling af busruter til glæde for passagerne og til at sikre en effektiv drift af trafikselskabet. Det opfyldes imidlertid ikke med det foreliggende lovforslag.

Evalueringen af lov om trafikselskaber lagde op til en enkel og effektiv løsning på dette problem – nemlig at lade regionerne overtage ansvar for flere tværkommunale ruter og at lade betalingen af trafikselskabets administrationsomkostninger følge kommuners og regioners træk af administrative ressourcer i trafikselskabet. Dvs. enkle principper, som svarer til dem, der anvendes i resten af landet. Det er overraskende, at lovforslaget ikke har fulgt evalueringen på disse punkter.

Under den nuværende lovgivning har der været problemer for kommunerne i forhold til at blive enige, når der har været behov for at justere ruter, der går på tværs af flere kommuner. Det skyldes, at alle kommuner – også kommuner som ikke umiddelbart fik fordele af de foreslåede ændringer –

Dampfærgevej 22
Postboks 2593
2100 København Ø

T 35 29 81 00
F 35 29 83 00
E regioner@regioner.dk

skal være enige om og betale til ændringerne. Resultatet har været, at der i en del tilfælde intet er sket – dvs. at enkeltkommuners egeninteresse har forhindret en tilrettelæggelse af busstrafikken til gavn for kunderne.

Side 2

Hvorfor løser det nuværende forslag til lovændring ikke problemet?

Det fremlagte høringsforslag løser ikke denne konflikt mellem passagerernes behov og kommunernes egeninteresse i forhold til de tværkommunale ruter, da der i lovforslaget kun lægges op til, at ganske få tværkommunale ruter overgår til regionalt ansvar.

Den løsning, der er skitseret i lovforslaget forventes at betyde, at Region Sjælland fortsat vil skulle finansiere over 3/4 og Region Hovedstaden ca. 1/2 af administrationsomkostningerne i deres respektive områder, jf. de beregninger Transportministeriet udleveret til Danske Regioner i forbindelse med den økonomiske høring af lovforslaget. Det betyder, at der ikke ændres afgørende på kommunernes incitamenter til at støtte initiativer, der medfører lavere administrationsomkostninger. Danske Regioner stiller sig uforstående overfor, at lovforslaget på dette punkt ikke følger anbefalingerne i evalueringen af loven og lovgivningen i den øvrige del af landet.

Hvorfor skaber lovforslaget nye problemer?

Med modellen i lovforslaget vil de kommuner, der sparer udgifter, have en interesse i at lade regionen overtage ansvar for tværkommunale ruter. Samtidig vil andre kommuner have en interesse i at blokere for sådanne aftaler, da regional overtagelse af flere ruter vil medføre, at kommunerne samlet set skal betale en større andel af trafikselskabets administrationsudgifter. Målet med loven burde være at sikre, at de ruter, der har regional relevans, er regionalt finansierede.

Hvorfor tage hensyn til enkeltkommuners interesser, når målet netop er at mindske de negative konsekvenser af enkeltkommuners interesser?

Tilsyneladende er grunden til, at lovforslaget ikke følger anbefalingerne i evalueringen af loven i forhold til finansiering hensynet til, at nogle af kommunerne risikerer at få øgede udgifter til den kollektive trafik.

Lovforslaget har lidt mindre fordelingsmæssige konsekvenser for nogle kommuner, end det forslag, der blev lagt op til i evalueringen. Det er ikke overraskende, da høringsforslaget lægger op til, at kun ca. halvdelen af Movias administrationsudgifter betales efter kørselstimer (mod alle administrationsomkostninger i evalueringens forslag).

Det er ganske usædvanligt i forhold til mange andre lovændringer, at hensynet til så relativt små fordelings effekter mellem kommuner blokerer for gennemførelse af en hensigtsmæssig lovgivning.

Danske Regioners anbefaling

Danske Regioner anbefaler, at man følger anbefalingerne i evalueringen og lader regionerne overtage ansvar for flere tværkommunale ruter af regional karakter samtidig med at alle administrationsudgifter fordeles efter køreplantimer. Dette vil løse de ovenfor beskrevne problemer. Evt. fordelingsmæssige effekter mellem kommunerne kan løses ved midlertidige overgangsordninger, hvis kommunerne finder dette relevant.

Det foreliggende lovforslag lægger op til, at beslutningen om, hvilke ruter der skal være regionale, skal ske i Movias bestyrelse. Danske Regioner skal i den forbindelse bemærke, at trafikalselskabets bestyrelse ikke kan pålægge regionsrådene udgifter. Danske Regioner anbefaler, at det i stedet fremgår af loven, at forhandlingerne skal ske mellem regionen og den/de pågældende kommune/r.

Danske Regioner kan ikke undlade at gøre opmærksom på de gode erfaringer, der er i Sverige, bl.a. i Skåne, med en større regional involvering i regionale og tværkommunale ruter, som har sikret en bedre koordinering af ruterne, større involvering af operatørerne i tilrettelæggelsen og flere passagerer.

Danske Regioner har også en række andre bemærkninger til lovforslaget, jf. vedlagte høringssvar.

Her skal blot fremhæves, at Danske Regioner anbefaler, at den forslåede samarbejdsorganisation i Østdanmark får en politisk bestyrelse som overordnet ledelse. Det vil sikre kontakten til ejerne af de enkelte trafikale selskaber og samtidig sikre det demokratiske element i organisationen.

Kopi af dette brev er også sendt til Transportministeren.

Med venlig hilsen

Bent Hansen

Carl Holst

NOTAT

Ændringsforslag til behandling under pkt. 8 – ny lovgivning vedrørende den kollektive trafik

Stillet af Enhedslisten

”2. at regionens udgangspunkt for forhandling om fremtidig rutefordeling godkendes med tilføjelse af, at

- a) der skal stræbes efter at genoprette de talrige reduktioner, der er sket siden 2005,
- b) der skal stræbes efter at gøre den kollektive trafik mere pålidelig, mere sammenhængende, og langt bedre i stand til at tiltrække nye passagerer, herunder en væsentlig reduktion af billetpriser,
- c) der skal tages ved lære af de mange succesrige udenlandske eksempler indenfor kollektiv trafik,
- d) der skal stræbes efter at anvende incitaments-kontrakter, så operatøren og chaufføren aflønnes efter hvor mange passagerer, der er i bussen,
- e) der skal stræbes efter at overholde de internationale konventioner i forhold til handicappede, og
- f) der skal stræbes efter at buslinjer, der krydser kommunegrænser, skal overgå til regionen.”

BILAG 1

Til: **Miljø- og trafikudvalget, 24. februar 2014**

Dato: 17. februar 2014

Region Hovedstadens involvering i Sharing Copenhagen 2014

Regionen indgår i Sharing Copenhagen som en ud af 4 hovedpartnere, hvor de øvrige er HOFOR, Rambøll og NCC. Hovedpartnerskabet indbefatter, at man skal bidrage til Sharing Copenhagen med et kontant beløb og afholde egne relevante arrangementer.

De fem temaer under Sharing Copenhagen stemmer godt overens med både den regionale udviklingsplan og den regionale klimastrategi. Det betyder, at flere af regionens projekter og aktiviteter kan komme i spil og blive eksponeret i løbet af Sharing Copenhagen.

Regionens involvering i Sharing Copenhagen

På baggrund af idéer fra en workshop med hovedstadsregionens kommuner og dialog med samarbejdspartnere samt Københavns Kommune, foreslås det, at igangsætte følgende fire aktiviteter:

1) Katalog over klima- og miljøløsninger

I hovedstadsregionen har både kommuner, hospitaler og den regionale administration flere spændende klimaprojekter, der kan inspirere andre til handling på klimaområdet. Et klimakatalog kan bruges til at eksponere særligt interessante løsninger, også i ek-sportøjemed efter Sharing Copenhagen er afsluttet. Klimakataloget kan bestå af en database over projekter, en fremvisning på et website og et digitalt kort samt en løsning hvor kataloget kan blive printet i løbende oplag.

Med udgangspunkt i klimakatalogets fyrtårnsprojekter kan en række tematiserede besøgsprogrammer forberedes i tæt samspil med kommuner og hospitaler (fx testgrunden på Herlev Hospital, hvor der oprenses jord).

2) Klimamesse

En regional klimamesse kan være et udstillingsvindue med klimaløsninger fra hospitaler, kommuner samt virksomheder. Messen kan afholdes i december 2014 i forbindelse med Sharing Copenhagen's afsluttende aktiviteter samt overlevering til næste grønne klimahovedstad (Bristol). Messen kan samtidig være en platform for politiske events og profilering af regionens dagsordener.

Klimamessen forventes afholdt i tæt samarbejde med Københavns Kommune, Øresundsregionen (bl.a. Øresundskomiteen), KKR Hovedstaden, Copenhagen Cleantech

Cluster, Gate 21, Wonderful Copenhagen og Copenhagen Capacity samt virksomheder.

3) Halvdagskonference om grøn mobilitet

Regionen er blevet tilbudt at afholde en halvdagskonference den 29. august 2014 i Berlingske mediehus, som afslutning på en større grøn mobilitetsuge under Sharing Copenhagen. Konferencen vil være afrundingen på en større temauge om grøn mobilitet og er tiltænkt at have et politisk fokus, da de øvrige begivenheder under mobilitetsugen er faglige

4) Tedx Copenhagen Challenges - Dansk Design Center

Københavns Kommune har i samarbejde med Dansk Design Center (DDC) igangsat et initiativ under Sharing Copenhagen, hvor man i løbet af 2014 vil lave en række "ideation sessions" og afsluttende TEDx konference vedr. klimaudfordringer.

Ideation sessionerne er en form for tænketank, hvor Region Hovedstaden er blevet inviteret ind til i samarbejde med Københavns Kommune at udvælge konkrete klimaudfordringer, som eksperter, virksomheder og vidensinstitutioner herefter skal foreslå løsninger på.

DDC's initiativ er en god platform for at eksponere Region Hovedstadens indsats på det grønne område samt en mulighed for at skabe innovative løsninger i både drift af hospitalerne og den regionale udvikling.

Sidst på året vil de forskellige løsninger blive præsenteret til en afslutningskonference og overleveres til den næste grønne europæiske hovedstad, Bristol, og til de øvrige finalister til the European Green Capital Award 2014.

Besøgsprogrammer og besøgstjeneste

Sharing Copenhagen vil tiltrække erhvervsdelegationer, konferencedeltagere og politikere, der besøger København i løbet af 2014. Københavns Kommune opretter en besøgstjeneste, der kan håndtere og afvikle Sharing Copenhagen's besøgsprogrammer.

Besøgstjenesten har mange snitflader til vores erhvervsudviklingsstrategier, herunder vores fælles indsats med Region Sjælland (Fokuseret Vækstdagsorden) samt vores indsats og samarbejde med Kina (Sourcing China). I første omgang vil besøgstjenesten dog være en tematisk begrænset udgave fokuseret på grønne løsninger. Vi vil arbejde for, at de gode erfaringer fra Sharing Copenhagen viderebringes til besøgshåndteringen under Fokuseret Vækstdagsorden mv.

Tværgående hensyn - Øresundsregionen

Øresundskomiteen har indgået et temapartnerskab med Københavns Kommune. Øresundskomiteen planlægger bl.a. at lave besøgsprogrammer på tværs af Øresundsregionen med fokus på bæredygtighed på hospitalerne, ressourceeffektivitet og bedre gen-

Punkt nr. 9 - Region Hovedstadens involvering i Sharing Copenhagen 2014

Bilag 1 - Side -3 af 3

anvendelse af affald samt grønne innovationsprojekter. Via samarbejde med Øresundscomiteen kan vi få øget fokus på regionens fyrtårnsprojekter.

Ressourcer og økonomi

Det foreslås at anvende 1,5 mio. kr. på regionens fire hovedaktiviteter i Sharing Copenhagen i 2014 ud fra nedenstående foreløbig budget:

- Halvdagskonference om grøn mobilitet samt indstik i Berlingske: 75.000 kr.
- Miljø- og klimakatalog samt besøgsprogrammer: 500.000 kr.
- Klimamesse: 500.000 kr.
- Tedx – Copenhagen Challenges: 100.000 kr.
- Sponsorat til Københavns Kommune: 100.000 kr.
- Ekstern kommunikationskonsulent som projektleder: 150.000 kr.
- Nye idéer: 75.000

Punkt nr. 10 - Internationalisering af hovedsætsregionen - repræsentation til MIPIM-messen i Cannes

Bilag 1 - Side 1 af 1

	Onsdag 12. Marts 2014	Torsdag 13. Marts 2014
08:00 - 09:00		
09:00 - 10:00	Ankomst - Fly fra København til Nice - Fly nr. SK793 - Afgang CPH 9.40 Ankomst Nice 12.05 - Bliver afhentet i lufthavnen af Vivian Tolba og kørt til hotellet, hvor der er mulighed for at lægge bagage af og tjekke ind.	Hjemrejse. Fly fra Nice til København. Fly nr. SK794 - Afgang Nice 12.55 - Ankomst 15.20 - Bliver hentet på hotellet og fulgt til Nice Lufthavn af Kim Bek kl. 10
10:00 - 11:00		
11:00 - 12:00		
12:00 - 13:00		
13:00 - 14:00	13.15 - 13:30:Claus Lønborg tager imod Regionsrådsformanden og giver introduktion til MIPIM	
14:00 - 15:00	13.30-15.00: Frokost for internationale investorer og stand partnere, Gray d'Albion, Sal: 4 Saisons	
15:00 - 16:00	Gå til Palais des Festivals sammen med Kim Bek og Claus Lønborg	
16:00 - 17:00	Åbningsreception af Copenhagen Malmö Standen. Velkomst tale: Sophie Hæstorp, Frank Jensen og Katrin Stjernfeldt	
17:00 - 18:00	Rundvisning på MIPIM, besøg af nordiske omkringliggende stande samt introduktion til Hamburgs indsats på ejendomsområdet. Foredrag PwC: Hvorfor giver det mening at tiltrække int. Investorer til branchen	
18:00 - 19:00	Rundvisning på MIPIM, besøg af nordiske omkringliggende stande samt introduktion til Hamburgs indsats på ejendomsområdet.	
19:00 - 20:00	Transport til hotel / Omklædning inden middag	
20:00 - 21:00		
21:00 - 22:00	Arp-Hansen middag med Claus Lønborg (Copenhagen Capacity), Frank Jensen m.fl. (Kun Sophie Hæstorp)	
22:00 - 23:00		



Den Skandinaviske Arenan
GO-REGIONEN OCH ÖRESUNDSREGIONEN

1. Forretningsorden

1.1. Nærværende forretningsorden er udfærdiget for Samarbejdskomiteen for Den Skandinaviske Arena. Den Skandinaviske Arena omfatter geografisk GO-regionen, Halland samt Øresundsregionen.

2. Samarbejdskomiteens sammensætning

2.1. Samarbejdskomiteen består af 16 politiske medlemmer, hvoraf Øresundskomiteen nominerer 8, heraf 4 danske og 4 svenske medlemmer, samt GO-Rådet nominerer 7, heraf 4 norske og 3 svenske medlemmer. Region Halland nominerer 1 medlem. Samarbejdskomiteen vælger selv sin formand og næstformand. Ved formandens forfald varetager næstformand de af formanden påhvilede pligter og beføjelser.

2.2. Samarbejdskomiteens medlemmer nominerer personlige suppleanter, som kan deltage, hvis det ordinære medlem er forhindret i at deltage i møde.

2.3. Samarbejdskomiteen nominerer 4 medlemmer til et præsidium, som består af formanden, næstformanden, samt 1 repræsentant fra de to øvrige storbyområder, som ikke er repræsenteret i formandskabet. Præsidiet har til formål at forberede møde i Samarbejdskomiteen, samt fungere i mellem Samarbejdskomiteens møder.

2.4. Når et medlem fritages for sit hverv, dør eller udtræder af Samarbejdskomiteen efter eget valg, foretages nyt valg.

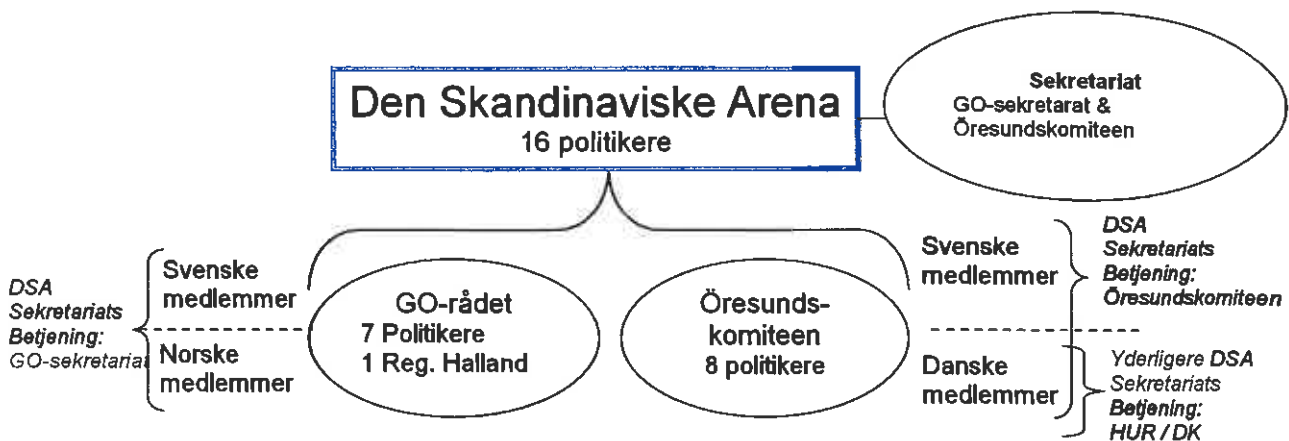
2.5. Samarbejdskomiteen arbejde håndteres jf. nedenstående illustration ved at GO-regionen sekretariatsbetjenes af GO sekretariatet placeret på Business Region Göteborg, mens Øresundsregionen sekretariatsbetjenes af Øresundskomiteens sekretariat. For så vidt angår Sjælland



Den Skandinaviske Arenan
GO-REGIONEN OCH ÖRESUNDSREGIONEN

og Bornholm sekretariatsbetjenes de yderligere af Hovedstadens Udviklingsråd. Konkrete aktiviteter og projekter sker på baggrund af de respektive medlemmer i GO-Regionen og Øresundsregionens direkte accept.

Organisationsdiagram for samarbejdet



3. Indkaldelse m.v.

3.1. Samarbejdskomiteen holder møde mindst 2 gange årligt. Møderne afholdes skiftevis i hhv. Øresundsregionen og GO-regionen.

3.2. Samarbejdskomiteen og præsidiets indkaldes på formandens foranledning. Sekretariatet bistår formanden med fremsendelse.

3.3. Formanden kan til enhver tid indkalde til møde, eller når præsidiets skønner det påkrævet, eller når mindst halvdelen af medlemmer i Samarbejdskomiteen, samtlige repræsentanter for en af parterne fremsætter anmodning herom over for formanden.



Den Skandinaviska Arenan
GO-REGIONEN OCH ÖRESUNDSREGIONEN

3.4. Samarbejdskomiteen indkaldes med mindst 3 ugers varsel. Varslet kan dog afkortes af formanden, når særlige forhold gør det nødvendigt. Forslag til dagsorden skal være formanden i hænde senest 14 dage inden mødets afholdelse. Dagsorden udsendes 10 dage før mødet afholdes.

3.5. Med udsendelse af dagsorden fremsendes det til brug for Samarbejdskomiteens behandling af de enkelte sager nødvendige materiale. Dagsorden med materiale sendes tillige til Samarbejdskomiteens suppleanter og respektive tjenestemænd.

3.6. Dagsordenen for ordinære Samarbejdskomitemøder skal bl.a. indeholde godkendelse af dagsordenen, godkendelse af referat fra sidste møde, aktuelt i Den Skandinaviske Arena, status for samarbejdsområderne. Dagsordenen skal herudover indeholde de rettidigt stillede forslag fra Samarbejdskomiteens medlemmer.

3.7. Foruden til Samarbejdskomiteen og præsidiet, sendes dagsordener og beslutningsprotokol til respektive tjenestemænd.

3.8. Emner, der ikke er angivet i dagsordenen, kan der ikke træffes beslutninger om på det pågældende møde, medmindre samtlige tilstedeværende medlemmer samtykker i, at punktet tages på dagsordenen.

3.9. Medlemmer kan iflg. aftale med formanden og præsidiet invitere gæster til at deltage i mødet, med henblik på at give oplæg og faglige foredrag.

4. Samarbejdskomiteens beslutninger

4.1. Samarbejdskomiteens møder ledes af formanden eller i dennes forfald af næstformand.

4.2. Samarbejdskomiteen er beslutningsdygtig, når mindst 8 medlemmer er til stede.



Den Skandinaviske Arenan
GO-REGIONEN OCH ÖRESUNDSREGIONEN

4.3. Samarbejdskomiteen beslutninger træffes ved stemmeflerhed.

4.4. Beslutninger, der har vidtrækkende betydning for samarbejdet i Den Skandinaviske Arena, kræver, at mindst 10 medlemmer af Samarbejdskomiteen, GO-regionen (5 medlemmer) og Øresundsregionen (5 medlemmer) stemmer for beslutningen.

4.5. Når Samarbejdskomiteens formand får meddelelse om, at et medlem vil være forhindret i at varetage sit hverv, indkalder formanden, gennem sekretariatet, stedfortræderen til førstkommende møde. Medlemmer er forpligtet til så hurtigt som muligt at meddele forfald.

5. Beslutningsprotokol og beslutningsreferat

5.1. Sekretariatet udarbejder protokol under mødet. Protokol fremsendes til Samarbejdskomiteens /præsidiets medlemmer senest 14 dage efter afholdelse af møde. Forslag til protokol behandles af formandskabet senest 7 dage efter mødet er afholdt, hvorefter det kan fremsendes til Samarbejdskomiteens/præsidiets medlemmer. Formel godkendelse sker ved førstkommende møde i henholdsvis Samarbejdskomiteen/præsidi.

5.2. Formanden sørger for, at der føres en protokol indeholdende hovedtemaer.

5.2. Af protokollen skal fremgå:

- tid og sted for mødet,
- hvem der har deltaget i mødet,
- dagsorden for mødet,
- referat af de tagne beslutninger,
- tid og sted for kommende møder.

5.3. Et Samarbejdskomiteensmedlem, der ikke er enig i Samarbejdskomiteens beslutning, har ret til at få dette ført kort til protokols.



Den Skandinaviske Arenan
GO-REGIONEN OCH ÖRESUNDSREGIONEN

5.4. Udover beslutningsprotokollen udarbejdes referat af hovedtemaer i debatten, som udsendes til Samarbejdskomiteen/præsidiets senest 2 uger efter mødet.

6. Sekretariat

6.1. Samarbejdskomiteen for Den Skandinaviske Arena betjenes af et sekretariat. Sekretariatet har til formål at bistå Samarbejdskomiteen og præsidiets mødeforberedelse og protokol, samt på anden vis bidrage til at føre Samarbejdskomiteens beslutninger ud i livet. Sekretariatet offentliggør referater fra Samarbejdskomiteens møder på hhv. Öresundskomiteens, GO-samarbetets og Business Region Göteborgs respektive Internet-hjemmesider.

6.2. Sekretariatsfunktionen deles mellem Öresundskomiteens sekretariat og GO-sekretariatet på Business Region Göteborg. For så vidt angår de danske medlemmer betjenes de yderligere af Hovedstadens Udviklingsråd, København.

7. Tegning

7.1 Formanden og næstformanden tegner i fællesskab Samarbejdskomiteen i forbindelse med projekter vedtaget af Samarbejdskomiteen.

7.2 Samarbejdskomiteen kan ikke uden forudgående godkendelse blandt partnerne pålægge en eller flere partnere at afholde omkostninger.

8. Ændringer i forretningsordenen

8.1. Nærværende forretningsorden træder i kraft ved Samarbejdskomiteens vedtagelse.

8.2. Nærværende forretningsorden kan til enhver tid ændres af Samarbejdskomiteen ved almindelig stemmeflertal.

Rente og løbetidsforudsætninger for de enkelte lånoptagelser i 2014.

Lånoptagelse på 157,6 mio.kr. til medfinansiering af ikke kvalitetsfondsstøttede anlægsinvesteringer.

Lånets løbetid fastlægges til 10 år og optages som stående lån

- Lånetyper er et variabelt forrentet lån i danske kroner.
- Rentebetalinger: kvartårlig
- Den effektive rente (udgør p.t.) 0,3 - 0,4 % p.a. i danske kroner

Region hovedstaden har ved brev af 30. september ansøgt om lånedispensation på 157,6 mio. kr. fra den afsatte pulje på 500 mio.kr. til medfinansiering af ikke kvalitetsfondsstøttede anlægsinvesteringer. Regionen har efter henvendelse fra ministeriet indsendt en uddybning af ansøgningen, som beskriver regionens økonomiske situation samt, hvilke projekter lånedispensationen vedrører. Ministeriet har meddelt dispensation til lånoptagelsen den 9. november 2013.

Som bilag 3 er vedlagt dispensationen fra Økonomi- og Indenrigsministeriet samt regionens uddybning af ansøgningen.

Lånoptagelsen sker på de vilkår, der fremgår af lånebekendtgørelsen af 17. december 2013.

Lånoptagelse vedrørende refinansiering af afdrag på 42,7 mio. kr.

Lånets løbetid fastlægges til 10 år og optages som et stående lån.

- Lånetyper er som udgangspunkt et aftalelån, inkonverterbart lån i danske kroner med variabel rente
- Rentebetalinger: kvartårlig
- Den effektive rente (udgør p.t.) 0,3 - 0,4 % p.a. i danske kroner.

Lånoptagelsen er dels en refinansiering af lån som oprindeligt blev optaget i årene 2002 - 2006. Der vælges en løbetid på refinansiering af afdragene således, at begrænsningerne, i hvor lang løbetiden må være for refinansiering af afdragene, tager udgangspunkt i lånenes oprindelige udbetalingstidspunkt.

Lånoptagelse vedrørende energibesparende foranstaltninger på 121,2 mio. kr. forventes hjemtaget ultimo 2014.

Lånets løbetid fastlægges til 10 år og optages som stående lån

- Lånetyper er et variabelt forrentet lån i danske kroner.
- Rentebetalinger: kvartårlig
- Den effektive rente (udgør p.t.) 0,3 - 0,4 % p.a. i danske kroner

Til lånefinansiering af energibesparende foranstaltninger er der givet en generel dispensation til at optage lån. Det er i overensstemmelse med Økonomi- og Indenrigsministeriets bekendtgørelse nr. 1581 fra af 17. december 2013.

Region Hovedstaden

Kvartalsrapport – januar 2014

Nordea Markets, Derivatives Marketing Corporate & Public Sector

Sammenfatning (se side 3 for en uddybning)

Region Hovedstaden har en passende fordeling mellem fast og variabel finansiering. Dog med en relativ lav varighed.

Afhængig af den forventede fremtidige låneportefølje, bør det overvejes at øge varigheden.

Økonomiske udsigter (se analysen "Økonomisk Status" for en uddybning)

Stærkere vækst i den globale økonomi

Danske renter er trukket lavere henover efteråret, men har været stabile i 4 kvartal

Temposkifte i dansk økonomi

Denne rapport, som er udarbejdet på baggrund af oplysninger fra regionen, giver et samlet overblik over låneporteføljen. Rapporten viser sammensætningen af porteføljen og illustrerer de forventede rente- og afdragsbetalinger samt rente- og valutarisiko ved forskellige scenarier. Nordeas anbefalinger til regionens portefølje er også beskrevet.

Overblik over låneporteføljen

Nøgletal	
Rapporteringsdato	31-12-2013
Samlet nominel gæld (DKK)	4.898.805.712
Gennemsnitlig rente (%)	1,49
Varighed	2,07
Forventede renteudgifter 2014	69.313.294
Forventede renteudgifter 2015	63.107.139

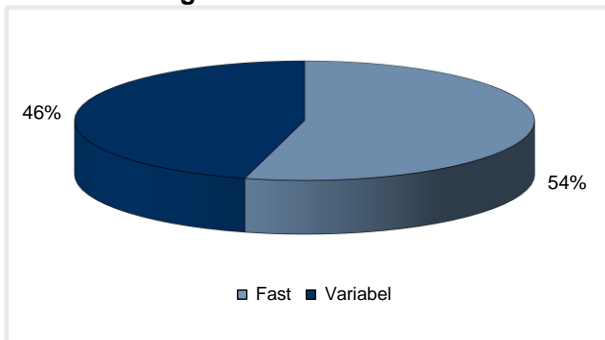
Ovenstående tabel viser nøgletallene for låneporteføljen ultimo december 2013. Se bilag 1 for en samlet oversigt over lån og finansielle kontrakter.

Rammer for den finansielle politik

	Retningslinier	Aktuel fordeling (DKK)	Aktuel fordeling (%)
Fast	30 - 70%	2.653.848.824	54%
Variabel	30 - 70%	2.244.956.888	46%
DKK	100%	4.898.805.712	100%

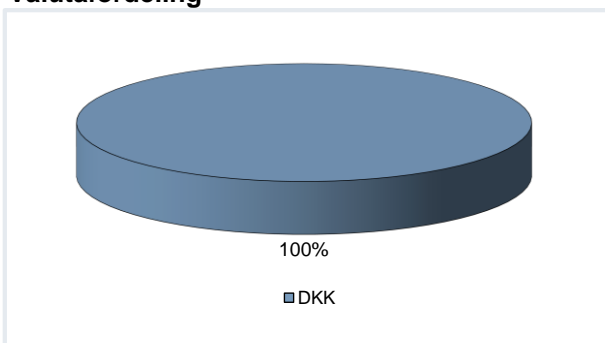
Ovenfor ses den aktuelle restgældsfordeling af låneporteføljen samt de finansielle retningslinjer, som er oplyst af regionen.

Rentefordeling



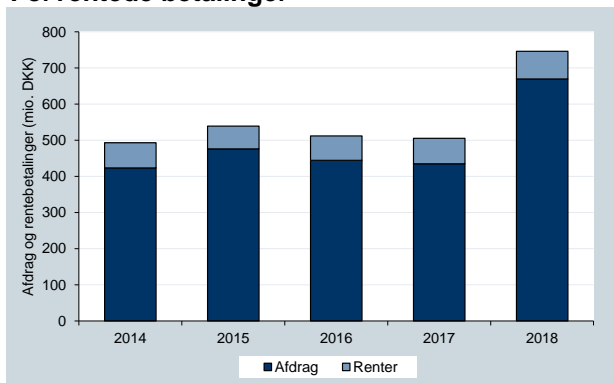
Ovenstående figur viser gældsfordelingen i regionens låneportefølje. Den nuværende fordeling overholder den finansielle politik.

Valutafordeling



Figuren viser valutafordelingen i låneporteføljen. Den nuværende valutafordeling overholder den finansielle politik.

Forventede betalinger

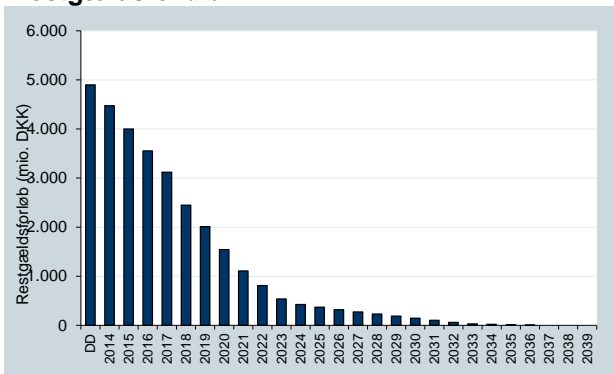


	2014	2015	2016	2017	2018
Renter	69,3	63,1	67,2	70,7	76,7
Afdrag	423,6	476,3	444,8	434,9	669,7
I alt	492,9	539,4	512,0	505,7	746,4

Figurene viser de forventede betalinger på regionens låneportefølje (dvs. afdrag samt rentebetalinger).¹

For den variable del af låneporteføljen er rentebetalingerne estimeret ud fra forwardrenterne. Usikkerheden omkring de forventede rentebetalinger afhænger derfor af andelen af variabel gæld, ligesom eventuel yderligere låneoptagelse vil påvirke de fremtidige betalinger.²

Restgældsforløb

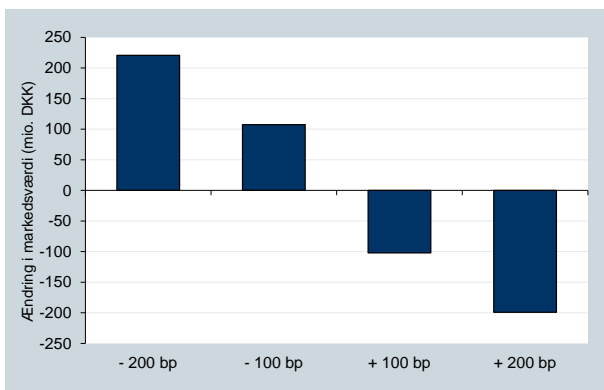


Figuren viser låneporteføljens restgældsforløb. Lån som endnu ikke er optaget samt refinansiering af eksisterende lån fremgår ikke i figuren.

Rentefølsomhed

Ændring i renteomkostningerne ved stigning i markedsrenten	2014	2015	2016	2017	2018
+ 1.00%	14,2	19,3	18,2	15,5	18,6
+ 2.00%	28,4	38,7	36,4	31,1	37,3

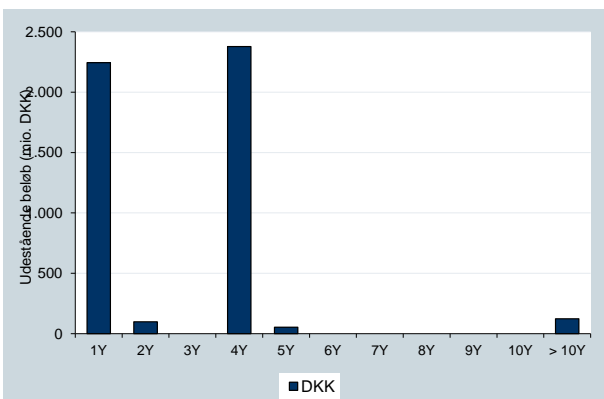
Tabellen viser stigningen i de forventede rentebetalinger, hvis markedsrenten stiger med hhv. 1 eller 2 pct. point.



DKK

Følsomhed ved rentefald på 1.00% 107.437.125

Figurene viser ændringen i markedsværdien af regionens låneportefølje ved en umiddelbar parallelforskydning i markedsrenterne.

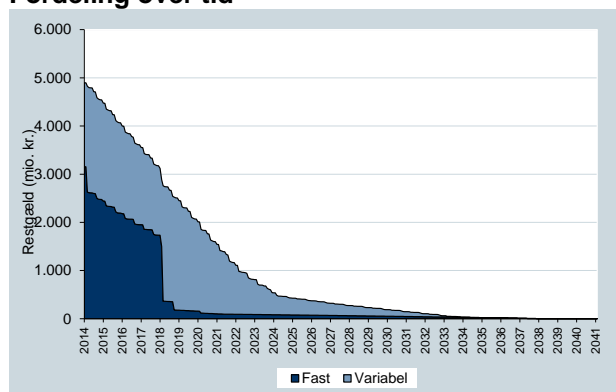


Figuren viser hvorledes låneporteføljens varighed er fordelt. Søjlerne viser beløbsstørrelsen i DKK ved den givne rentebindingsperiode angivet i år.

¹ Der er ikke taget højde for lånemarginal, bidragssatser, etc.

² Alle beregninger er foretaget på baggrund af Nordeas oplysninger om regionens låneportefølje. Nordea anbefaler, at regionen altid selv forholder sig til den fremsendte analyse. Forudsætningerne for Nordeas beregninger kan ses i Bilag 2

Fordeling over tid



Figuren viser udviklingen i fordelingen mellem fast og variabel rente i restløbetiden under antagelse af uændret portefølje.

Generelt

Markedsværdien pr. 31. december 2013 af de finansielle kontrakter med Nordea som modpart fremgår af vedlagte markedsværdirapport.

Se evt. bilag 1 for en beskrivelse af regionens lån og finansielle kontrakter.

For at give et så retvisende billede som muligt, opfordres regionen til, at informere nedenstående kontaktpersoner om ændringer i låneporteføljen – herunder optagelse af nye lån eller finansielle kontrakter.

Udvikling på rentemarkedet

Det seneste kvartal har vi set en meget begrænset renteudvikling, dog med tendens til stigende lange renter. Således er de 20 til 30 årige renter steget med mellem 10 og 15 basispunkter, imens de kortere renter har været mere konstante. De kommende måneder forventes de danske renter at forblive omkring det nuværende niveau i forventning om en gradvis aftrapning af det amerikanske opkøbsprogram. Senere på året forventes renterne igen at trække opad.

For en uddybning se vedlagte analyse ”Økonomisk Status”

Anbefaling

Region Hovedstaden har en passende fordeling mellem fast og variabel finansiering. Dog med en relativ lav varighed.

Afhængig af den forventede fremtidige låneportefølje, bør det overvejes at øge varigheden.

Nordea stiller gerne op til et møde vedrørende denne rapport.

Anne Kathrine Møller Petersen

anne.kathrine.petersen@nordea.com

+45 3333 1782

Bilag 1

Overblik regionens låneportefølje

Fast	Restgæld	Valuta	Nuværende	Næste	Antal	Næste		Udløb	Varighed
			rente	betalingsdato		Næste afdrag	rentebetaling		
Renteswap (ND 1000267)	95.700.000	DKK	3,40	20-01-2014	4	3.190.000	830.671	19-04-2021	3,44
Renteswap (ND 1136606)	844.740.000	DKK	1,14	18-02-2014	2	44.460.000	4.895.268	15-02-2018	3,10
Renteswap (ND 1145253)	992.000.000	DKK	0,00	27-02-2014	2	0	0	27-02-2018	3,38
Renteswap (KK S2012Z88949)	123.155.497	DKK	2,35	15-05-2014	2	1.770.360	1.447.077	16-11-2037	10,77
KK 200630488	98.459.327	DKK	3,75	31-03-2014	4	10.536.587	921.825	30-03-2016	1,24
KK 200832538	233.250.000	DKK	4,63	17-01-2014	1	0	10.799.475	17-01-2018	3,66
KK 200833285 *(3)	212.880.000	DKK	4,78	01-10-2014	1	10.644.000	10.179.922	30-09-2033	3,93
KK 201035256 *(4)	53.664.000	DKK	3,51	24-02-2014	2	1.248.000	952.268	22-02-2035	4,79

Variabel	Restgæld	Valuta	Nuværende	Næste	Antal	Næste		Udløb	Varighed
			rente	betalingsdato		Næste afdrag	rentebetaling		
Renteswap (KK S2011Z78223)	-992.000.000	DKK	0,53	27-02-2014	2	-992.000.000	-2.687.218	27-02-2014	0,16
Renteswap (KK S2011Z78223)	992.000.000	DKK	1,51	27-02-2014	2	992.000.000	7.502.000	27-02-2014	0,16
Renteswap (ND 1000267)	-95.700.000	DKK	0,28	20-01-2014	4	-3.190.000	-68.718	19-04-2021	0,04
Renteswap (ND 1136606)	-844.740.000	DKK	0,51	18-02-2014	2	-44.460.000	-2.248.827	15-02-2018	0,13
Renteswap (ND 1145253)	-992.000.000	DKK	0,00	27-02-2014	2	0	0	27-02-2018	0,16
Renteswap (KK S2012Z88949)	-123.155.497	DKK	0,49	15-05-2014	2	-1.770.360	-303.270	16-11-2037	0,36
KK 201340280	225.360.000	DKK	0,27	02-01-2014	4	0	155.498	03-03-2033	0,21
KK 200935034	19.710.791	DKK	0,26	24-03-2014	4	307.981	13.079	27-12-2029	0,19
KK 201035257	28.800.000	DKK	0,52	24-02-2014	2	0	77.748	24-02-2020	0,15
KK 201035293 *(5)	480.368.339	DKK	2,48	24-02-2014	2	480.368.339	6.022.751	22-02-2022	0,15
KK 201035564	82.127.387	DKK	0,53	31-03-2014	2	3.733.063	221.094	30-09-2024	0,25
KK 201036463	32.080.000	DKK	0,47	10-06-2014	2	1.336.667	75.829	09-12-2025	0,44
KK 201036466 *(6)	22.088.372	DKK	2,30	10-06-2014	2	1.111.883	255.427	09-12-2022	0,91
KK 201137138	95.700.000	DKK	0,28	20-01-2014	4	3.190.000	68.718	19-04-2021	0,04
KK 201137158	844.740.000	DKK	0,44	17-02-2014	2	44.460.000	1.931.287	15-02-2023	0,12
KK 201137159 *(R)	992.000.000	DKK	0,53	27-02-2014	2	0	2.687.218	27-02-2024	0,16
KK 201137984	20.160.000	DKK	0,49	23-06-2014	2	1.260.000	50.196	22-12-2021	0,48
KK 201238969	126.090.000	DKK	0,27	31-03-2014	4	2.335.000	84.463	29-06-2027	0,21
KK 201239483	219.754.000	DKK	0,28	29-01-2014	4	0	155.842	29-10-2032	0,03
KK 201239500	123.155.497	DKK	0,49	19-05-2014	2	1.770.360	301.970	16-11-2037	0,37
KK 201239753	792.228.000	DKK	0,27	31-03-2014	4	0	530.683	30-12-2021	0,23
KK 201239756	18.090.000	DKK	0,27	28-03-2014	4	502.500	11.718	28-12-2022	0,22
KK 201340726	121.300.000	DKK	0,27	03-01-2014	4	0	83.697	03-07-2023	0,23
KK 201341373	56.800.000	DKK	0,24	03-03-2014	4	0	34.818	01-12-2023	0,11

*(3) Genforhandling af rente 01-10-2018

*(4) Genforhandling af rente 24-02-2020

*(5) Genforhandling af rente 24-02-2014

*(6) Genforhandling af rente 09-12-2014

*(R) Refinansieret lån

Bilag 2

Forudsætninger for beregninger

Generelt

Alle beregninger i kvartalsrapporten er foretaget på baggrund af de informationer, som regionen har leveret til Nordea.

Den samlede nominelle gæld viser den samlede restgæld i DKK for alle lån. Lån og finansielle kontrakter i andre valutaer end DKK er omregnet til DKK på baggrund af valutakursen på rapporteringsdatoen.

Den nominelle gæld medregner ikke markedsværdien fra fastrentelån, obligationslån eller finansielle kontrakter - bortset fra valutakurseffekter.

Den gennemsnitlige rente viser et vægtet gennemsnit af de aktuelle rentesatser på rapporteringsdatoen på regionens lån inklusiv effekten fra finansielle kontrakter. Rentesatsen er vist som en årlig rente, som er opgjort på baggrund af pengemarkedskonventionen, faktiske antal dage i forhold til 360 dage – betalt kvartårligt.

For lån, som er optaget i Kommune Kredit, og som forrentes efter ECP-renten, anvendes i denne rapport Cibor/Euribor/CHFLibor som referencerente. Regionen bør være opmærksom på, at den faktiske rente kan være både højere eller lavere.

Varigheden viser følsomheden på markedsværdien af gælden ved en renteændring på 1 pct.. Er varigheden på gældsporteføljen eksempelvis 5, vil en rentestigning på 1 pct. over hele rentekurven reducere markedsværdien af gælden med 5 pct.. Varigheden kan også tolkes som den gennemsnitlige rentebinding målt i antal år.

Rente- og valutafordeling

Fordelingerne er opgjort på baggrund af den nominelle restgæld. Forward startende swaps er medregnet som fast rente. Lån og finansielle kontrakter i udenlandsk valuta er omregnet til DKK på baggrund af valutakursen på rapporteringsdatoen. En ændring i valutakursen

kan således ændre på valutafordelingen i låneporteføljen.

Forventede rentebetalinger

Fremtidige rentebetalinger er opgjort for den resterende del af indeværende kalenderår samt de efterfølgende 4 kalenderår. For lån, hvor renten endnu ikke er fastsat, estimeres rentesatsen ud fra forwardrenterne, som er markedets implicite forventning til de fremtidige renter.

Rentefølsomhed

Ændring i renteomkostningerne viser ændringen i de forventede renteudgifter, hvis rentekurven parallelforskydes med +1 og +2 pct. Variable lån eller finansielle kontrakter, hvor renten allerede er fastsat, påvirkes derimod ikke af en ændring i markedrenten for indeværende renteperiode.

Ændringen i renteudgifter og markedsværdi ved forskellige scenarier beregnes ved en umiddelbar parallelforskydning af rentekurven. Jo højere den fastforrentede gældsandel er, jo større udsving i markedsværdien af låneporteføljen vil der være ved renteændringer, og jo højere den variable gældsandel er, jo større vil udsvingene på renteudgifterne være.

Valutakursfølsomhed

Valutafølsomheden i låneporteføljen er beregnet på baggrund af Value-at-Risk princippet. I denne rapport opgøres valutarisikoen som det forventede maksimale tab (eller gevinst) inden for det næste år med 95%-sikkerhed.

Risikoen er beregnet på baggrund af historiske udsving i valutakursen. Det kan dog ikke forventes, at den historiske udvikling vil gentage sig, og det faktiske valutakurstab (eller gevinst) kan således vise sig, at blive større end angivet i denne rapport.

Disclaimer

Nordea Markets er en fælles betegnelse for afdelingerne Markets i Nordea Bank Norge ASA, Nordea Bank AB (publ), Nordea Bank Finland Plc og Nordea Bank Danmark A/S. Oplysningerne i dette materiale er udelukkende til de modtagere, som materialet er rettet mod.

Vurderinger samt øvrige oplysninger i materialet er gældende pr. udgivelsesdatoen og kan ændres uden varsel. Synspunkterne er udelukkende baseret på den information, som er gjort tilgængelig for Nordea Markets og med det formål, at præsentere de tjenester og produkter, som tilbydes af Nordea Markets. Oplysningerne i dette materiale kan ikke erstatte modtagerens egen vurdering. Nordea fralægger sig ansvaret for ethvert tab eller skade, der måtte opstå som følge af regionens egne handlinger på baggrund af beregningerne. Ansvarsfraskrivelsen gælder også situationer, hvor beregningerne er fejlbehæftede eller mangelfulde.

Nordea Markets er ikke rådgiver for så vidt angår juridiske, skattemæssige, regnskabsmæssige eller lovgivningsmæssige forhold. Det tilrådes altid, at indhente relevant professionel rådgivning, inden der træffes investerings- eller kreditbeslutninger.

Dette dokument må ikke gengives, distribueres eller offentliggøres uden forudgående skriftlig tilsagn fra Nordea Markets.

Region Hovedstaden

Vedr. ansøgning om lånedispensation for 2014

Sagsnr.
2013-10440

Doknr.
150670

Dato
09-11-2013

Region Hovedstaden har ved brev af 30. september 2013 ansøgt om lånedispensation på 157,6 mio. kr. fra den afsatte pulje på 500 mio. kr. til medfinansiering af ikke kvalitetsfondsstøttede anlægsinvesteringer. Regionen har efter henvendelse fra ministeriet indsendt en uddybning af ansøgningen, som beskriver regionens økonomiske situation samt, hvilke projekter lånedispensationen vedrører.

Ministeriet skal på den baggrund meddele Region Hovedstaden en dispensation til låneoptagelse fra den afsatte lånepulje på 157,6 mio. kr. i 2014.

Låntagningen skal ske på de vilkår, der fremgår af ministeriets bekendtgørelse nr. 1299 af 15. december 2011 om regionernes låntagning og meddelelse af garantier mv.

Med venlig hilsen
Stig Wessman

NOTAT

Til: **Økonomi- og Indenrigsministeriet**

Opgang Blok A
Afsnit 1. sal

Telefon 38 66 50 00
Direkte 38 66 58 71
Mail oekonomi@regionh.dk

Web www.regionh.dk

CVR/SE-nr: 30113721
Journal nr.: 13009269

Dato: 17. oktober 2013

Uddybning af regionens økonomiske behov for lånedispenation og beskrivelse af investeringsprojekter som lånedispenationen skal finansiere

Indledning

Region Hovedstaden har ansøgt om en andel af den i økonomiaftalen for 2014 afsatte lånepulje på 500 mio. kr.

Økonomi- og Indenrigsministeriet har i mail af 11. oktober anmodet om, at regionen:

- Uddyber regionens økonomiske behov for den ønskede lånedispenation
- Beskriver hvilke(t) projekt(er) lånedispenationen er tiltænkt

Der vil i det følgende nærmere blive redegjort for regionens økonomiske behov for den ønskede dispenation og den tiltænkte disponering af lånet.

Økonomisk balance 2014

Regionens økonomiske balance for 2014 fordelt på de tre områder sundhed, socialområdet og regional udvikling fremgår af nedenstående oversigt.

Tabel 1

Oversigt over udgifter og finansiering

Mio. kr., 2014-pris- og lønniveau	Sundhed	Social-området	Regional udvikling	I alt
Nettodriftsudgifter	31.873,6	-23,2	901,9	32.752,3
Investeringsudgifter	1.813,9	41,5	-	1.855,4
Fordelte fællesudgifter	562,4	13,2	22,0	597,6
Renter	26,0	13,6	0,0	39,6
Udgifter	34.275,9	45,2	923,9	35.245,0
Statslige og kommunale bidrag	-33.212,3	-	-917,5	-34.129,8
Finansforskydninger, lån og tilgodehavender	-472,6	-	-	-472,6
Forbrug af likvide aktiver	-591,0	-45,2	-6,4	-642,6
Finansiering i alt	-34.275,9	-45,2	-923,9	-35.245,0
Balance	0,0	0,0	0,0	0,0

Med de anførte beløb vil regionen overholde forudsætningerne i aftalen mellem Danske Regioner og regeringen om regionernes økonomi for 2014. Det samlede budget for de tre områder indebærer et forbrug af likvide aktiver på 642,6 mio. kr. Beløbet er nettovirkningen af forskellige op- og nedadgående poster, herunder afdrag på langfristet gæld, nødvendig likviditetsfinansiering af investeringer, renter samt frigivelse af deponerede midler.

Nedenfor er vist et uddrag af budget 2014 sammenholdt med budget 2013.

Tabel 2

Mio.kr.	B2013	B2014
I alt nettodriftsudgifter	32.924,2	33.350,0
<i>Investeringer</i>		
Kvalitetsfondsmidler	507	1.025,7
Sundhedsområdet i øvrigt	691,5	788,2
Social- og Specialundervisning	39,8	41,5
I alt investeringer	1.238,3	1.855,4
Nettodrifts- og investeringsudgifter	34.162,5	35.205,4
<i>Finansiering</i>		
Finansiering, sundhed	-32.958,2	-33.212,3
Finansiering, regional udvikling	-913,5	-917,5
Renter	70,6	39,6
Forbrug af likvide aktiver	-31,2	-642,6
Ændring i kort- og langfristede tilgodehavender	-466,8	-704,4
Afdrag på lån	346,2	441,8
Lånoptagelse	-209,6	-210,0
I alt finansiering	-34.162,5	-35.205,4
Primo kassebeholdning	2.307*	808
Ultimo kassebeholdning	808	165
Gennemsnit likviditet kassekreditreglen	3.343**	2.679
Ultimo langfristet gæld	5.052	4.820
* Faktisk regnskab 2012		
** Forventet 2013		
Nøgletal kr. pr. indbyggere:		
Likvide beholdninger, primo	1.332	467
Likvide beholdninger, ultimo	467	95
Gennemsnitlig likviditet efter kassekreditreglen	1.930	1.547
Langfristet gæld	2.917	2.783

Som det fremgår af oversigten forventes kassebeholdningen primo 2014 at andrage 808 mio. kr. svarende til den budgetterede ultimo likviditet i den løbende økonomi-rapportering i 2013. Den budgetterede kassebeholdning ultimo 2014 udgør 165 mio. kr.

En væsentlig årsag til forbrug af likvide midler i 2014 er afdrag på 442 mio. kr. på den langfristede gæld, der ikke kan forudsættes refinansieret ved fornyet låntagning. Den likvide beholdning og den gennemsnitlige likviditet falder dermed betydeligt fra 2013 til 2014.

Den samlede konsekvens af budgetlægningen er, at regionens likviditet pr. indbygger må forventes at ligge under gennemsnittet for landet ultimo 2014.

Lånoptagelsen (som er forudsat i budget 2014) er derfor nødvendig til finansiering af regionens anlægsinvesteringer i 2014.

Disponering af lånet

Region Hovedstadens ansøgning om 157,6 mio. kr. af den afsatte lånepulje på 500 mio. kr. i 2014 svarer til Region Hovedstadens forholdsmæssige andel af puljen beregnet efter bloktilskudsnøglen.

Region Hovedstadens andel af anlægsrammen til øvrige projekter udgør 788 mio. kr., der finansieres ved bloktilskud samt et forudsat likviditetstræk og lånoptagelse, jf. nedenstående oversigt.

Tabel 3

Mio.kr.	B 2014
Bloktilskud	757,9
Likviditetstræk	194,0
Lånoptagelse (økonomiaftale)	157,6
Lånoptagelse (energiinvesteringer)	11,2
Hensættelser til medfinansiering af kvalitetsfundsprojekter	-332,6
I alt anlægsudgifter, Sundhedsområdet	788,1

Det kan oplyses, at lånebeløbet på 157,6 mio. kr. er budgetteret som en generel medfinansiering af årets anlægsudgifter, men der kan med hensyn til disponering af lånet peges på nedenstående tre projekter:

Tabel 4

Mio.kr.	B2014
Ny Psykiatri Bispebjerg Hospital	89,0
Nybyggeri neurologiske patienter, Glostrup Hospital	62,2
Dansk hovedpinecenter, Glostrup Hospital	8,4
I alt	159,6

Ny Psykiatri Bispebjerg Hospital

Som led i regionens specialeplan skal Psykiatrisk Center København og Børne- og Ungdomspsykiatrisk Center Bispebjerg fremover ligge i sammenhæng med det nye Bispebjerg Hospital (kvalitetsfondsprojekt). Byggeriet til psykiatrien er dermed en del af det samlede projekt for Nyt Hospital og Ny Psykiatri Bispebjerg, der gennemføres med baggrund i den udarbejdede helhedsplan for matriklen.

Til projektet afsættes 89 mio. kr. i 2014. Projektets samlede udgift er budgetteret til at udgøre 1.117 mio. kr.

Nybyggeri neurologiske patienter, Glostrup Hospital

Som led i regionens specialeplan er endvidere igangsat et projekt vedrørende nybyggeri for neurologiske patienter. Nybyggeriet medfører en samling af afsnit for traumatisk hjerneskadede fra Hvidovre Hospital til Glostrup Hospital samt flytning af Afdelingen for rygmarvsskadede fra Hornbæk til Glostrup Hospital. Til projektet forventes anvendt 62 mio. kr. i 2014.

Projektet planlægges gennemført for en samlet udgift på ca. 829 mio. kr. I budget 2014 er der ikke forudsat lånefinansiering til projektets udgifter i de følgende år.

Dansk hovedpinecenter, Glostrup Hospital

Der forventes udgifter til forarbejder til projektet i 2014 på 8 mio. kr.

Der afsættes i alt 58 mio. kr. til etablering af mere tidssvarende rammer for Danske Hovedpinecenter. Centeret placeres i en eksisterende bygning i umiddelbar sammenhæng til hospitalskomplekset. Bygningen forudsættes renoveret og udvidet med en ekstra etage.

Udgifterne til byggearbejderne forventes at fordele sig med 21 mio. kr. i 2015 og 29 mio. kr. i 2016.

Det kan tilføjes, at den tidligere af Økonomi- og Indenrigsministeriet meddelte lånespensation for udgifter til projektet i 2012 ikke er blevet udnyttet af regionen, da der kun var beskedne udgifter til projektet i 2012.

**Punkt nr. 16 - Den årlige fastsættelse af lægedækningen 2014, almen praksis
Bilag 1 - Side -1 af 2**

Patientantal

Din/jeres praksis skal i henhold til overenskomsten årligt spørges om, hvor mange patienter, du/I højst ønsker tilmeldt. Det sker med henblik på at afdække uudnyttet behandlingskapacitet.

Det er vigtigt, at svarene er realistiske.

Vær derfor opmærksom på at besvarelse med et højere eller lavere patientantal, end hvad praksis i virkeligheden kan påtage sig, kan have konsekvenser for dine kolleger i området eller patienternes afstand til lægen.

Råder din praksis over en ubesat kapacitet, skal denne kapacitet medregnes i din besvarelse. Ophører din praksis i løbet af det kommende år besvares med 1600 patienter pr. kapacitet.

Hvor mange patienter ønsker I højst tilmeldt i jeres praksis?

I kan angive et antal svarende til jeres nuværende lukkegrænse på [Praksis min] patienter eller et andet antal derover. Vær opmærksom på, at svaret ikke ændrer jeres nuværende åbne/lukkegrænser.

Pr. 16/9 har I [Aktuelt antal sikrede] patienter.

(Angiv værdi)

Hvor mange patienter ønsker du højst tilmeldt din praksis?

(Ifølge overenskomsten kan du ikke melde ind med et lavere antal end 1600 patienter)

Pr. 16. september har du [Aktuelt antal sikrede].

(Angiv værdi)

Hvor mange patienter ønsker du højst tilmeldt din praksis?

Du har tidligere fået tilladelse til at have lukket for tilgang under normal. Du kan ikke melde ind med et lavere patientantal end det aftalte, som er [Praksis min] tilmeldte patienter

(Angiv værdi)

Hvor mange patienter ønsker I højst tilmeldt jeres praksis?

I har pr. 16. september [Aktuelt antal sikrede] patienter. I skal som minimum have [Praksis min].

(Angiv værdi)

Har du/I indenfor det kommende år ønske om at udvide med en ekstra kapacitet?

(Angiv kun ét svar)

- Ja
- Nej
- Måske

Har du/I indenfor det kommende år ønske om at lægge din praksis sammen med andre praksis?

(Angiv kun ét svar)

- Ja
- Nej
- Måske

Mange tak for hjælpen

Husk at trykke på pilen for at afsende din besvarelse.
Dit svar vil herefter indgå i vurderingen af kapaciteten i Region Hovedstaden i 2014.

Med venlig hilsen/
På vegne af

Samarbejdsudvalget for almen praksis i Region Hovedstaden

Kommune	Gr. 1 (tilmeldte)		Difference 2012/2013	Gr. 2*		Kapacitet		Tilmeldte/kapacitet		Høring		Difference tilmeldte sikrede - høring		Høring Tilmeldte kapacitet	
	2012	2013		2012	2013	2012	2013	2012	2013	2012	2013	2012	2013	2012	2013
NORD															
Allerød	25.194	25.298	104	211	184	16	16	1.575	1.581	28.407	28.250	3.213	2.952	1.775	1.776
Fredensborg	36.277	36.332	55	437	400	24	24	1.512	1.514	40.475	43.710	4.198	7.378	1.686	1.811
Frederikssund	45.790	45.770	-20	153	137	30	30	1.526	1.526	50.776	50.740	4.986	4.970	1.693	1.699
Halsnæs	28.759	28.627	-132	128	357	19	19	1.514	1.507	28.391	30.390	-368	1.763	1.494	1.599
Gribskov	39.085	39.107	22	359	113	27	26	1.448	1.504	46.399	45.650	7.314	6.543	1.718	1.756
Helsingør	61.118	61.070	-48	452	391	38	38	1.608	1.607	62.816	66.858	1.698	5.788	1.653	1.759
Hillerød	46.872	47.257	385	273	249	30	30	1.562	1.575	53.321	51.650	6.449	4.393	1.777	1.722
Hørsholm	27.742	27.963	221	786	724	18	18	1.541	1.554	29.041	28.933	1.299	970	1.613	1.607
MIDT															
Ballerup	54.436	54.624	188	106	101	35	35	1.555	1.561	59.875	59.500	5.439	4.876	1.711	1.700
Egedal	37.123	37.286	163	163	142	24	24	1.547	1.554	42.624	43.450	5.501	6.164	1.776	1.810
Furesø	37.376	37.344	-32	416	356	24	24	1.557	1.556	39.937	41.200	2.561	3.856	1.664	1.717
Gentofte	72.052	69.557	-2.495	2557	2.328	44	44	1.638	1.581	83.007	84.053	10.955	14.496	1.887	1.910
Gladsaxe	62.773	63.394	621	300	266	39	39	1.610	1.625	69.857	69.240	7.084	5.846	1.791	1.775
Herlev (163)	26.010	26.605	595	92	80	16	16	1.626	1.663	28.806	27.488	2.796	883	1.800	1.718
Lyngby-Taarbæk	60.339	60.988	649	1023	930	37	37	1.631	1.648	65.877	68.977	5.538	7.989	1.780	1.864
Rudersdal	51.559	52.525	966	1953	1.804	34	34	1.516	1.545	58.668	62.206	7.109	9.681	1.726	1.830
Rødovre	39.703	40.320	617	131	112	25	26	1.588	1.551	49.055	53.560	9.352	13.240	1.962	2.060
BYEN															
Bispebjerg	38.881	38.850	-31	150	131	22	22	1.767	1.766	41.535	41.566	2.654	2.716	1.888	1.889
Brønshøj-Husum	32.635	33.577	942	154	136	21	21	1.554	1.599	36.047	35.300	3.412	1.723	1.717	1.681
Frederiksberg	101.052	102.403	1.351	1185	1.044	62	62	1.630	1.652	112.963	110.450	11.911	8.047	1.822	1.781
Indre by	66.137	69.169	3.032	903	826	37	37	1.787	1.869	72.810	73.560	6.673	4.391	1.968	1.988
Nørrebro	75.695	77.601	1.906	180	153	47	47	1.611	1.651	76.954	83.499	1.259	5.898	1.637	1.777
Vanløse	41.865	42.152	287	187	151	25	25	1.675	1.686	43.310	44.450	1.445	2.298	1.732	1.778
Østerbro	85.859	86.483	624	575	520	53	53	1.620	1.632	93.855	91.105	7.996	4.622	1.771	1.719
SYD															
Albertslund	30.872	30.635	-237	71	65	18	18	1.715	1.702	32.234	31.038	1.362	403	1.791	1.724
Amager	106.243	108.484	2.241		153	66	65	1.610	1.669	110.132	117.767	3.889	9.283		1.812
Brøndby	32.277	31.504	-773	75	67	21	20	1.537	1.575	35.248	33.960	2.971	2.456	1.678	1.698

Dragør	10.429	9.305	-1.124	259	256	7	6	1.490	1.551	11.885	8.901	1.456	-404	1.698	1.484
Glostrup	20.390	20.712	322	75	70	12	12	1.699	1.726	20.251	21.000	-139	288	1.688	1.750
Høje-Taastrup	50.973	51.393	420	151	104	31	31	1.644	1.658	52.638	55.650	1.665	4.257	1.698	1.755
Hvidovre	49.939	50.005	66	109	140	31	31	1.611	1.613	54.552	53.575	4.613	3.570	1.760	1.728
Ishøj	17.134	16.763	-371	40	32	11	10	1.558	1.676	18.912	16.500	1.778	-263	1.719	1.650
Tårnby	41.930	43.294	1.364	151	136	26	26	1.613	1.665	46.627	48.467	4.697	5.173	1.793	1.844
Valby	48.078	49.034	956	150	134	30	30	1.603	1.634	49.306	50.822	1.228	1.788	1.644	1.644
Vallensbæk	14.716	16.036	1.320	42	40	10	10	1.472	1.604	17.647	17.300	2.931	1.264	1.765	1.720
Vesterbro	64.559	66.161	1.602	170	149	39	38	1.655	1.741	70.583	71.231	6.024	5.070	1.810	1.855
BORNHOLM															
Bornholm	40.770	40.273	-497	58	58	30	30	1.359	1.342	44.526	44.990	3.756	4.717	1.484	1.500
Christiansø	93	98	5	1	1	1	1	93	98	1.600	1.600	1.507	1.600	1.600	1.600
<i>I alt</i>	1.722.735	1.737.999	15.264	14.226	13.154	1.080	1.075	1.595	1.617	1.880.947	1.908.586	142.948	170.587	1.742	1.775

* efter sikredes bopæl

 Under 1.000 sikrede i difference

Den 26. november 2013

**SAMARBEJDSUDVALGET
ALMEN PRAKSIS**

SAG NR. 3

Årlig fastsættelse af lægedækningen 2014

ADMINISTRATIONENS INDSTILLING

- 1. at** lægekapaciteten udvides med 1 pr. 1.4.2014.
 - 2. at** kapaciteten opslås i et af områderne: Brøndby, Glostrup, Albertslund eller Ishøj.
 - 3. at** kapacitet i forbindelse med praksisophør uden overdragelse i områderne Bispebjerg og Brønshøj-Husum genopslås i perioden 1.1.2014-1.10.2014.
 - 4. at** resultatet af den årlige høring og vurdering af lægedækningen formidles til de praktiserende læger via sundhed.dk
-

RESUME

Der er gennemført en høring af de praktiserende læger i forbindelse med den årlige vurdering af lægedækningen. Resultatet af høringen viser en samlet overkapacitet i regionen på 158.678. Resultatet viser også, at der i nogle områder i regionen er risiko for en lav dækning. En lav dækning kan være en belastning for lægerne i området, hvilket kan påvirke service, f.eks. afstand til læge, for patienterne.

På baggrund heraf er der bl.a. fundet grundlag for at udvide den samlede kapacitet med én, så kapaciteten pr. 1.4.2014 er 1.076.

SAGSFREMSTILLING

Ifølge overenskomstens § 7, stk. 1 træffer samarbejdsudvalget én gang årligt inden udgangen af december beslutning om, hvor mange lægekapaciteter, der ønskes nedsat i regionen pr. 1. april det følgende år.

Lægedækningen fastsættes med udgangspunkt i en høring af alle eksisterende praksis i regionen. Resultatet af høringen sammenholdes med det samlede antal patienter i regionen pr. 1. oktober, den geografiske spredning af patienterne samt andre relevante forhold.

Punkt nr. 16 - Den årlige fastsættelse af lægedækningen 2014, almen praksis Bilag 3 - Side -2 af 5

Med udgangspunkt i denne metode, og en efterfølgende vurdering af hvorvidt lægedækningen er tilstrækkelig, indstiller administrationen til, at lægekapaciteten udvides med én, så den samlede kapacitet pr. 1.4.2014 er 1.076.

Status

Som tidligere år er der gennemført en høring af praktiserende læger om patientantal. Sidste to års høringer resulterede i, at der ikke blev udbudt ny kapacitet. Samtidigt har der været ophør uden praksisoverdragelser. Det betyder, at kapaciteten siden 2011 er faldet fra 1.083 til den nuværende (pr. 1. oktober) på 1.075.

Den aktive kapacitet er på 1.046¹, 7 færre end sidste år. Antallet af ubesatte disponerede kapaciteter² er steget fra 28 til 29.

Lægekapaciteten i Region Hovedstaden	
Antal aktive lægekapaciteter	1.046
Antal disponerede ubesatte kapaciteter	29
I alt	1.075

Høring om patientantal via spørgeskemaundersøgelse

Spørgeskemaet blev udsendt d. 23. september 2013 via post og e-mail. Spørgeskemaet er vedlagt i bilag 1.

PLO-Hovedstaden sendte fire dage inden lancering af spørgeskemaet en mail ud til alle praksis med et varsel om den forestående høring, varslingsbrevet er vedlagt i bilag 2.

Undersøgelsen blev afsluttet d. 16. oktober 2013. Der er opnået en svarprocent på 78. Det er 11 pct. point højere end i 2011 og 2012

I undersøgelsen spørges praksis: "hvor mange patienter ønsker I højst tilmeldt i jeres praksis?". Resultatet af det samlede patientantal, som praksis har tilkendegivet at kunne håndtere, er vedlagt i bilag 3 og 4³. Bilag 3 viser kapaciteten, når delepraksis maksimalt kan angive deres aktuelle øvre åbne/lukke grænse. Bilag 4 viser kapaciteten, når delepraksis frit kan angive et ønsket patientantal.

Det fremgår af bilag 3, at praksis svarer, at de i gennemsnit kan varetage en patientpopulation på mellem 1.500 og 2.060 afhængig af geografisk område. I alt er der fra praktiserende læger givet tilsagn om at kunne varetage et antal patienter på 1.896.579.

¹ Den såkaldt aktive kapacitet er besatte lægekapaciteter, som er tildelt praksis med udgangspunkt i varetagelse af 1600 patienter pr. kapacitet.

² En disponeret ubesat kapacitet er en kapacitet, som er tildelt praksis.

³ Lægepraksis, der ikke har indsendt en besvarelse, er også omfattet af opgørelsen. Normen på 1600 patienter pr. kapacitet overføres til det samlede resultat for disse praksis. Hvis der er aftalt lavere normtal, overføres dette patientantal til det samlede resultat.

Tilmeldte sikrede pr. lægekapacitet

Som i tidligere år er der udarbejdet en oversigt (bilag 3 og 4), som viser hvor mange patienter, der pr. 1. oktober er tilmeldt i praksis.

Opgørelsen indeholder både antallet af aktive kapaciteter og disponerede, ubesatte kapaciteter i regionen. Det er derfor en opgørelse af den samlede kapacitet.

Det fremgår, at der har været en tilvækst af tilmeldte sikrede på 15.264 siden 1.10.2012. I alt er der et antal tilmeldte sikrede i regionen på 1.737.999.

Bispebjerg, Albertslund, Glostrup og Vesterbro har et gennemsnitligt antal tilmeldte sikrede pr. lægekapacitet på over 1.700.

Halsnæs, Frederikssund, Gribskov og Bornholm har færrest med et gennemsnitligt antal tilmeldte sikrede pr. kapacitet under 1.530.

Vurdering af lægekapaciteten

En samlet vurdering af kapaciteten opnås ved at sammenholde resultatet af høringen af de praktiserende læger om ønsket patientantal med det reelle antal tilmeldte patienter. Denne sammenligning viser, at de praktiserende læger har tilkendegivet at kunne varetage 158.678 flere patienter, end hvad der faktisk er tilmeldt hos almen praksis i regionen. En såkaldt overkapacitet.

Tallene viser imidlertid også, at der er områder med risiko for lav lægedækning i det kommende år. En lav dækning kan medføre øget belastning for lægerne i området, hvilket vil kunne påvirke service for patienten, f.eks. afstand til lægen.

Følgende bør fremhæves:

- I Dragør og Ishøj er der flere tilmeldte patienter, end hvad lægerne i området har givet udtryk for at kunne varetage med nuværende kapacitet.
- Et stort antal borgere i Bispebjerg, Brønshøj-Husum, Ishøj og Dragør søger læge udenfor deres bopælsområde. Forskellen mellem antallet af tilmeldte patienter og antallet af borgere med bopæl i et område kan være en indikator for lægedækningen i området (se bilag 5).
- I Dragør, Glostrup og Ishøj har over 80 % af praksis lukket for tilgang (bilag 6).
- Administrationen har kendskab til to enkeltmandspraksis, som ophører pr. 1.1.14 uden praksisoverdragelse i henholdsvis Brønshøj-Husum og Bispebjerg.
- Der er ikke ifølge høringen udnyttet kapacitet hos delepraksis i Ishøj, Dragør eller Glostrup (bilag 4).

Med henblik på at sikre lægedækningen i disse områder foreslås at gøre følgende:

1. Udvide lægekapaciteten med 1, som opslås på "vestegnen" defineret som Albertslund, Glostrup, Ishøj og Brøndby. Herefter er lægekapaciteten 1.076. Der udvides ikke i Dragør. "Underskuddet" i Dragør vurderes at kunne opvejes af "overskuddet" i Tårnby og det øvrige Amager. Området følges i 2014.
2. at administrationen genopslår kapaciteter, som bliver ledige ved praksisophør uden praksisoverdragelse i områderne Bispebjerg og Brønshøj-Husum i perioden 1.1.2014 –

1.10.2014. Hermed forbliver lægekapaciteten i områderne uændret, men områderne sikres mod en forringelse af lægekapaciteten i løbet af året. Kapaciteten opslås uden en forudgående høring af eksisterende praksis i området.

3. Tage kontakt til relevante kommuner med henblik på at løse lokaleproblemer i områder med et lavt antal erhvervslokaler, som er egnede til brug for almen praksis. Erhvervelse af lokaler er særlig relevant for nye læger, som byder ind på et 0-ydernummer.

I forhold til varetagelse af det nuværende antal sikrede i regionen vurderer administrationen, at resultatet af opgørelserne samlet set er udtryk for, at der er behov for en udvidelse af kapaciteten med 1. På denne baggrund indstilles således til bl.a. at udvide kapaciteten med 1 med virkning fra 1.4.2014.

Formidling af resultatet til de praktiserende læger

Der har været en efterspørgsel om at kende til resultatet af høringen og samarbejdsudvalgets beslutning om fastsættelse af lægedækningen fra praktiserende læger, som har deltaget i undersøgelsen.

Det foreslås derfor at formidle hovedresultatet fra høringen samt samarbejdsudvalgets beslutning om lægedækningen til de praktiserende læger på sundhed.dk.

SAMARBEJDSUDVALGETS BESLUTNING

Ad 1) Tiltrådt.

Ad 2) Tiltrådt.

Ad 3) Tiltrådt.

Ad 4) Tiltrådt.

Et revideret bilag 3 udsendes med protokollen.

Bilagsfortegnelse:

1. Spørgeskema udsendt til de praktiserende læger.
2. Varselsbrev om forestående spørgeskemaundersøgelse udsendt til de praktiserende læger.
3. Det samlede resultat af besvarelser af spørgeskemaet vedrørende patientantal samt antal tilmeldte sikrede i regionen pr. 1. oktober 2012 fordelt på planlægningsområder – delepraksis svarer indenfor deres åbne/lukkegrænse.
4. Det samlede resultat af besvarelser af spørgeskema vedrørende patientantal – fri angivelse af patientantal fra delepraksis.
5. Fordeling af sikrede efter bopæl sammenholdt med antallet af tilmeldte sikrede.
6. Andel af praksis lukket for tilgang, fordelt på planlægningsområder.

Sagsnr: 13010859

Sagsbehandler: jaholm

Medlemskab af Den Nationale Videnskabetiske Komité (DNVK) - Opstillede repræsentanter - Sundhedsfaglige

Udpeget til Komité	Faglig / Lægmand	Kendskab til komitéarbejdet	CV samt begrundelse kan udleveres
B	Faglig	Professor Lisbeth Tramebjærg, Audiologisk afdeling, Bispebjerg Hospital	CV og begrundelse
<p>Lisbeth T. har erfaring med komitéarbejdet (B) siden oktober 2009. Begrundelse: "Jeg har et mangeårigt engagement og forskelligartet erfaring indenfor videnskabetisk arbejde og har en stor "faglig" interesse for det qua mit arbejde som klinisk genetiker, hvor etiske dilemmaer hører til de daglige udfordringer. Nedenfor har jeg uddybet baggrunden for min ansøgning. Jeg har desuden, som præciseret nedenfor, specifik erfaring i europæisk regi for udarbejdelse af anbefalinger for hel-genom sekventering og håndtering af overraskende fund i mødet med patienter/forsøgspersoner i hhv klinisk-diagnostisk og forskningssammenhæng. På baggrund af DNVK's primære store rolle i behandlingen af alle forskningsprotokoller med sådanne metoder, vil jeg kunne bidrage med solid faglig/etisk erfaring. Jeg er speciallæge i klinisk genetik siden 1997, klinisk professor i audiogenetik (arvelighed af hørelse og hørenedsættelse) ved Audiologisk afdeling, Bispebjerg Hospital og Wilhelm Johannsen Centret, Københavns Universitet, og med mere end 20 års erfaring i alle aspekter af klinisk genetik, samt de særlige aspekter af etiske problemstillinger både i klinisk genetisk sammenhæng og mere generelt, mener jeg, at min erfaring koblet med en særlig interesse for dette felt kan være til nytte i DNVK. Siden 2008 har jeg været medlem af Videnskabetisk komite B i Reg H. I mit arbejde har jeg været ansat såvel i Danmark (J.F.Kennedy Institutet under professor Margareta Mikkelsens lederskab), og i 1990-2001 som administrerende overlæge/professor ved Universitetshospitalet i Tromsø, Norge. Herigennem har jeg haft > 1000 genetiske vejledninger med alskens genetiske, præ- og postnatale problemstillinger, været medlem i > 10 år af det norske nationale uvildige rådgivningsorgan for Stortinget: "Bioteknologinemnda" som er en pendant til Etisk Råd, med den forskel, at Bioteknologinemnda behandler etiske problemstillinger også indenfor fiskeri, landbrug udover human bioteknologi, i 6 år været medlem af det norske Nationale Forskningsetiske Komite for Medisin (NEM), og været med i bedømmelse af forskningsansøgninger under Norges Forskningsråd, senere i det svenske Vetenskapsrådet, og været med i to forskellige internationale paneler til evaluering af klinisk forskning i Sverige/Finland (2008-2009), samt i Estland (2009-2010). I perioden 2000-2005 var jeg medlem/leder af Spesialitetskomiteen for medicinsk genetik (under Den Norske Lægeforening), som førte til en omlægning af specialistuddannelsen af speciallæger i medicinsk genetik i Norge. Siden 1996 har jeg været medlem af den europæiske arbejdsgruppe Public and Professional Policy Committee (PPPC), som under auspice af European Society of Human Genetics udarbejder rekommandationer for udveksling af genetiske oplysninger til arbejdsgivere og forsikringselskaber, biobank spørgsmål, og håndtering af arbejdet i grænselandet mellem gynækologi/ medicinsk genetik i assisteret befrugtningsbehandling, samt genetisk befolkningsscreening (se www.eshg.org). Se venligst fremhævede publikationer i vedlagte CV/publikationsliste (numrene 133-137, 148, 161, 172-173, og 186-189- fremhævet med rødt). I foråret 2010 blev jeg medlem af udvalget omkring "Center for kompetenceudvikling inden for klinisk etiske drøftelser om organdonation", Skejby Sygehus Århus- der siden har afholdt flere møder og startet med at udarbejde materiale til "den vanskelige samtale" med pårørende til forberedelse af mulig organdonation af en nærtstående person. Derigennem har jeg erhvervet betydelig komparativ erfaring omkring etiske spørgsmål i de fire nordiske lande, de baltiske lande og i bredere forstand i Europa. I foråret 2010 blev jeg medlem af udvalget omkring "Center for kompetenceudvikling inden for klinisk etiske drøftelser om organdonation", Skejby Sygehus Århus- der siden har afholdt flere møder og startet med at udarbejde materiale til "den vanskelige samtale" med pårørende til forberedelse af mulig organdonation af en nærtstående person. Jeg har desuden i hele min karriere lagt meget stor vægt på populærvidenskabelig formidling relateret til den diagnostik og forskning i genetik, som jeg har været aktiv med (populærvidenskabelig publikationsliste kan fremsendes efter anmodning). Som et eksempel kan nævnes et inviteret foredrag om "Beslutningsprocesser i genetisk testning og genetisk vejledning", som jeg i maj 2009 holdt på CIS (Center for International Studies Abroad) i København. Qua min mentor Margareta Mikkelsen og min forskningskarriere og opholds- og arbejdssteder både i og udenfor Danmark har jeg oparbejdet et særdeles omfattende internationalt netværk indenfor mit fagfelt og omkring de etiske aspekter om klinisk genetik. Jeg kunne derfor tænke mig at bidrage med min mangeårige erfaring og engagement i form af at kunne yde en indsats i Den Nationale</p>			

Medlemskab af Den Nationale Videnskabsetiske Komité (DNVK) - Opstillede repræsentanter - Sundhedsfaglige

Udpeget til Komité	Faglig / Lægmand	Kendskab til komitéarbejdet	CV samt begrundelse kan udleveres
C	Faglig	Overlæge, PhD Mette S. Kjær, Medicinsk afd. A, Hepatologisk, Rigshospitalet	CV og begrundelse
Mette K. har erfaring med komitéarbejdet (C) som formand siden februar 2010. Begrundelse: "Jeg søger om at blive indstillet til DNVK, fordi jeg mener, at det er et vigtigt arbejde der foregår i komiteen. Arbejdet med de mere principielle beslutninger der bliver taget i komiteen interesserer mig meget. Disse beslutninger ved jeg som, som formand for en regional komité (C), har stor betydning for sagsafgørelsen i de regionale komiteer. Jeg søger også om at komme i DNVK fordi jeg mener, det er vigtigt med en ligelig konsfordeling blandt medlemmerne også blandt de lægevidenskabelige medlemmer".			
D	Faglig	Overlæge, forskningslektor, dr. Med. August G. Wang, Psykiatrisk Center Amager	Begrundelse
August G. W. har erfaring med komitéarbejdet (D) siden 2007. Begrundelse: "Været læge siden 1975, speciallæge i psykiatri siden 1986. Foruden egen forskning, også været med i flere fællesprojekter med flere forskere, især indenfor genetik og selvmordsforskning, begge emner etisk meget vanskelige vedr. forskning. Forsket siden 1979, doktorgrad 2006. Mange år undervist som lektor og forskningslektor. Er blevet vurderet som professoregnet. Forskningsansvarlig overlæge gennem mange år".			
E	Faglig	Overlæge, lektor, dr. Med. Niels Vidiendal Olsen, Neuroanæstesiologisk Afd., Rigshospitalet	CV og begrundelse
Niels V. O. har fungeret som formand i komité E siden juni 2009. Begrundelse: "Undertegnede skal hermed søge om at blive indstillet som repræsentant i Den Nationale Videnskabsetiske Komité. Ansøgningen udspringer af en stor interesse for overordnede videnskabsetiske spørgsmål inden for medicinen. Især ville jeg finde det af interesse at beskæftige mig med udviklingen i den perioperative terapi, herunder de etiske problemer i forbindelse med 'akut forskning'. Som formand for én af regionens etiske komiteer i fire år har jeg fået et stort indblik i den mangfoldige videnskabelige aktivitet, som udspiller sig i regionens universitetshospitaler. Ikke mindst udviklingen i genomisk medicin er epokegørende og stiller mange nye etiske og metodologiske spørgsmål, som naturligt vil kunne diskuteres i Den Nationale Videnskabsetiske Komité. Angående mine kvalifikationer skal jeg venligst henvise til nedenstående, korte CV, som jeg naturligvis gerne uddyber".			
E	Faglig	Forskningslektor, overlæge, dr. Med. Mogens Fenger, Klinisk Biokemisk afd., Hvidovre Hospital	CV og begrundelse
Mogens Fenger har erfaring med komitéarbejdet fra komité E siden juni 2009. Begrundelse: "Min motivation for at søge medlemskab af DNVK er affødt af min efterhånden mangeårige medlemskab af komité E, hvor det har været en stor fornøjelse og udbytterigt at være med i diskussionerne med kolleger, såvel som lægfolk og ikke mindst det juridiske sekretariat. Min personlige, grundlæggende holdning til medicinsk-videnskabelige forsøg er, at individets suverænitæt er ubetinget, samtidigt med at der ikke skal lægges unødige hindringer i vejen for den videnskabelige udvikling. Det er måske banalt (det er jo grundlaget for komité-systemet), men ikke desto mindre er nødvendig at pointere, da vi jo fra tid til anden oplever situationer, hvor dette søges omgået. Senest er dette kommet i forkus ved diskussionen om individets ret til ikke at deltage i e.g. registerundersøgelser, som endda diskuteres på et højere politisk plan. Mine faglige kompetencer er især inden for genetik, biokemi, fysiologi og teoretisk biologi, som jeg fornemmer har været til nytte i komitéarbejdet. Inden for disse områder er omfattende genetiske undersøgelser netop behandlet af DNKV, og er nu tilbageført til de lokale komiteer. Dette vil kunne mindske interessen for min faglige profil, men jeg tror ikke dette emne er udtømt, ej heller i DVNKS regi".			

Medlemskab af Den Nationale Videnskabetiske Komité (DNVK) - Opstillede repræsentanter - Sundhedsfaglige

Udpeget til Komité	Faglig / Lægmand	Kendskab til komitéarbejdet	CV samt begrundelse kan udleveres
F	Faglig	Professor, overlæge, dr. Med. Henrik Enghusen Poulsen	Begrundelse
<p>Henrik E. P. har fungeret som formand i komite F siden juni 2009. Begrundelse: "Jeg skal herved tilkendegive min interesse i at blive udpeget til Den nationale Videnskabetiske Komité (DNVK) for den næste periode med start fra 2014. Jeg har i den indeværende periode været udpeget af Regionrådet, finder arbejdet i DNVK af stor betydning, og fortsætter meget gerne dette vigtige arbejde, ligesom jeg fortsat er indstillet af København Universitet til medlem af Videnskabetisk komité F, hvor jeg pt er formand. Jeg har været meget aktiv i DNVK's arbejde og har således deltaget i den undergruppe, der har udfærdiget og revideres retningslinjerne for genom-analyser. Yderligere er jeg udpeget af DNVK til at deltage i et tværministerielt udvalg, et lovforberedende udvalg som skal foreslå lovændringer, da der har vist sig nogle uhensigtsmæssige aspekter og ikke tilsigtede virkninger af den nugældende lov. Jeg har også været en flittigt benyttet foredragsholder, især til ph.d. kurser, om etiske forhold og hvordan man skal udarbejde ansøgninger til såvel den lokale videnskabetiske komité som til Den Nationale Videnskabetisk komité. Formanden for DNVK, Johannes Gaub, har udtrykt et stort ønske om kontinuitet i DNVK, et synspunkt som jeg støtter, også derfor forsætter jeg gerne dette vigtige arbejde. Mine kvalifikationer for deltagelse er, at jeg er lærestols professor i klinisk farmakologi, ordførende professor for klinisk farmakologi, og har en længerevarende interesse for etiske problemstillinger. Jeg har mere end 20-års erfaring fra lægemiddelkomitéarbejde i Region Hovedstaden (tidl RH, H:S) Jeg har en stor videnskabelig aktivitet, som omfatter både basalvidenskabelige problemstillinger, klinisk kontrollerede undersøgelser, farmako-genetiske undersøgelser og epidemiologiske undersøgelser, alle centreret om lægemidler. Jeg publicerer flittigt, således 15 artikler i 2013, mere end 60 artikler de sidste 5 år, samt vejledning for mere end 7 ph.d. studier i de sidste 5 år. Jeg har således en meget bred videnskabelig farmakologisk ekspertise og erfaring, såvel administrativt som forskningmæssigt".</p>			

Medlemskab af Den Nationale Videnskabetiske Komité (DNVK) - Opstillede repræsentanter - Ikke-sundhedsfaglige

Udpeget til Komité	Faglig / Lægmand	Parti	Navn	Titel	Kendskab til komitéarbejdet	CV kan udleveres
A	Lægmand	F	Dorthe Marianne Fink	Tilsynsførende	Dorthe M. F. har været aktiv deltager i komité D og A siden 2007.	Nej
B	Lægmand	A	Jens Mørk Lauridsen	Mag. art.	Jens M. L. har været aktiv deltager i komitearbejdet i komité B siden 2007. Begrundelse: "Undertegnede, Jens Mørk Lauridsen, skal hermed udtrykke ønske om at blive indstillet til at blive lægmands-medlem af Den Nationale Videnskabetiske Komite (DNVK) for Region Hovedstaden. Jeg kan referere til lang erfaring inden for området og har lejlighedsvis suppleret formandsskabet for min komite ved forfald".	Nej
D	Lægmand	C	Nina Berrig		Nina B. har været aktiv deltager i komitéarbejdet i komiteerne A og B siden 2007. Begrundelse: "Jeg vil gerne indstilles, som Region Hovedstaden medlem til Den Nationale Videnskabetiske Komite (DNVK). Mit arbejde i en videnskabetisk Komite, som næstformand i Komite A, og som tidligere næstformand i Den Centrale Videnskabetiske Komite, mener jeg vil kvalificere mig til at kunne varetage hvervet med en god baggrund".	Nej
E	Lægmand	V	Qasam Nazir Ahmad	Mangler	Qasam N. A. er udpeget som nyt medlem til komité E for perioden 2014-2017	Nej
F	Lægmand	C	Eva Bente Møller	Lektor	Eva B. M. har været aktiv deltager i komité F siden oprettelsen af komiteen i 2009.	Nej
F	Lægmand	A	Maibritt Brander	Mangler	Maibritt Brander er udpeget som nyt medlem til komité F for perioden 2014-2017	Nej

Medlemskab af Den Nationale Videnskabsetiske Komité (DNVK) - Opstillede repræsentanter - Ikke-sundhedsfaglige

Punkt nr. 17 - Medlemskab af Den Nationale Videnskabsetiske Komité
Bilag 2 - Side -2 af 2

Møde i REGIONSRÅD d. 11-03-2014

REGIONSRADET

Tirsdag den 29. oktober 2013

Kl. 17.00

Regionsgården i Hillerød, rådssalen

Møde nr. 8

Medlemmer:

Vibeke Storm Rasmussen

Leila Lindén

Hanne Andersen

Marianne Stendell

Flemming Pless

Thor Grønlykke

Per Seerup Knudsen

Maja Holt Højgaard

Karin Dubin

Peter Kay Mortensen

Lise Rask

Lars Gaardhøj

Kirsten Lee

Charlotte Fischer

Abbas Razvi

Hans Toft

Karsten Skawbo-Jensen

Per Tærsebøl

Nina Berrig

Lene Kaspersen

Ole Søbæk

Lise Müller

Niels Borre

Birgitte Kjøllet Pedersen

Ellen Thrane

Jannie Hjerpe

Steen Olesen

Arly Eskildsen

Andreas Røpke

Henrik Thorup

Kenneth Kristensen Berth

Finn Rudaizky

Danni Olsen

Bent Larsen

Knud Andersen

Birgit Tystrup

Per Roswall

Michael Lange

Anne Ehrenreich

Susanne Langer

Karin Helweg-Larsen

Mødet sluttede kl. 22.42

Afbud:

Karin Dubin – stedfortræder Bo Sandberg

Flemming Pless – stedfortræder Asger Løvskjold

Lene Kaspersen – stedfortræder Christoffer Reinhardt

Kenneth Kristensen Berth

Knud Andersen – stedfortræder Thomas Bak

Bent Larsen – stedfortræder Erik Sejersten

Michael Lange – stedfortræder John Köhler

Fraværende:

John Köhler ved sag 5 – 33

Thor Grønlykke ved sag 7 – 33

Birgitte Kjøllet Pedersen ved sag 7 – 33

Niels Borre ved sag 7 – 33

Abbas Razvi ved sag 21 - 33

Punkt nr. 19 - Henvendelse fra regionsrådsmedlem Henrik Thorup (O) vedrørende beslutning om rammer for fornyelsen af kontrakter om ambulanceberedskab

Bilag 1 Side 2 af 6 6.1 OVERORDNEDE RAMMER FOR FORNYELSE AF KONTRAKTER OM AMBULANCEBEREDSKAB OG LIGGENDE PATIENTBEFORDRING (SYGETRANSPORT)

PUNKTET BEHANDLET TIDLIGERE

Forretningsudvalget den 22. oktober 2013, sag nr. 7

ADMINISTRATIONENS INDSTILLING

1. **at** regionens nuværende kontrakter om ambulanceberedskab forlænges med syv måneder til den 31. august 2015,
2. **at** ambulanceberedskab som hidtil udbydes opdelt i delaftaler - denne gang fem delaftaler - og med udgangspunkt i det eksisterende antal ambulanceberedskaber og paramedicinere,
3. **at** konkurrencen fremadrettet sikres ved, at én leverandør - i lighed med tilsvarende begrænsninger i det forrige udbud - kan varetage ambulancedrift i højst tre af de fem delaftaler,
4. **at** regionen får udarbejdet et eksternt, uafhængigt kontrolbud på ambulanceberedskab for vurdering af, om regionen skal varetage dele af ambulanceberedskabet, såfremt det er økonomisk mest fordelagtigt,
5. **at** regionens nuværende kontrakter om liggende patientbefordring (sygetransport) forlænges i ét år til 31. januar 2016,
6. **at** liggende patientbefordring (sygetransport) som hidtil udbydes opdelt i fire delaftaler, og
7. **at** der på tilsvarende vis som for ambulanceudbuddet udarbejdes et eksternt kontrolbud.

RESUME

Regionen har indgået kontrakt med Falck, Københavns Brandvæsen og Frederiksberg Brandvæsen om varetagelse af regionens forpligtelse til at have et ambulanceberedskab. Kontrakterne udløber 31. januar 2015.

For at sikre tiltrækkelig tid til at gennemføre et fornyet udbud af opgaven og implementering foreslås det, at kontrakterne om ambulanceberedskab forlænges med syv måneder frem til 31. august 2015.

Der udarbejdes som ved forrige udbud et eksternt, uafhængigt kontrolbud på ambulanceberedskab med til vurdering af, om tilbuddene er prismæssigt rimelige og fordelagtige for regionen. Er dette ikke tilfældet for et eller flere tilbud vil regionen kunne hjemtage dele af eller hele opgaven.

Ambulanceberedskabet vil blive udbudt opdelt i 5 delaftaler og med udgangspunkt i det eksisterende antal beredskaber.

Udbudsmaterialet udarbejdes med henblik på at sikre hensigtsmæssig konkurrence og med udgangspunkt i de politisk godkendte overordnede rammer.

Indstilling og beslutning om valg af leverandører på ambulanceudbuddet forelægges forretningsudvalg og regionsråd medio 2014.

Til varetagelse af den liggende patientbefordring (sygetransport af ikke akut syge patienter fx fra hospital til hospital) har regionen indgået kontrakt med Falck og Københavns Brandvæsen. Disse kontrakter udløber også den 31. januar 2015. Disse kontrakter foreslås forlænget med et år til den 31. januar 2016. Opgaven med sygetransport kan dermed udbydes særskilt og tidsmæssigt adskilt fra udbuddet af ambulanceopgaven.

SAGSFREMSTILLING

Indledning

Regionens nuværende kontrakter på seks år om ambulanceberedskab med Falck, København Brandvæsen og Frederiksberg Brandvæsen udløber 31. januar 2015. Der er mulighed for forlængelse i op til et år. Regionsrådet besluttede i forbindelse med vedtagelsen af budgettet for 2014, at ambulancekørsel

Punkt nr. 19 - Henvendelse fra regionsrådsmedlem Henrik Thorup (O) vedrørende beslutning om rammer for fornyelsen af kontrakter om ambulanceberedskab

Bilag 1 - Side 3 af 6

for Region Hovedstaden skulle sendes i udbud.

Det foreslås, at kontrakterne på ambulanceberedskab forlænges med syv måneder frem til 31. august 2015 for at sikre tilstrækkelig tid til forberedelse og gennemførelse af udbud og til den efterfølgende implementering.

De eksisterende kontrakter om ambulanceberedskab er udbudt som 10 delaftaler. Markedet for ambulancekørsel er præget af begrænset konkurrence. Der foreslås derfor nu udbud af fem delaftaler for at skabe et tilstrækkeligt volumen med henblik på at gøre det attraktivt for nye leverandører at afgive bud. Af samme grund foreslås det, at én leverandør højst kan tildeles tre ud af fem delaftaler. Ved det seneste udbud var der en tilsvarende begrænsning, således at én leverandør højst kunne byde på otte ud af ti delaftaler.

Der inddrages eksternt juridisk bistand til kvalitetssikring af udbudsprocesserne i lighed med de tidligere udbud på området.

Tilsvarende udbudsprocesser er i gang i de øvrige regioner. Udløb af kontrakter er dog forskudt henover 2014 og 2015. Regionerne koordinerer indbyrdes løbende processen.

Kontrakterne på liggende patientbefordring (sygetransport), som er indgået med Falck og Københavns Brandvæsen forlænges med ét år frem til 31. januar 2016. Udbuddet adskilles dermed tidsmæssigt fra udbuddet på ambulanceberedskab. Udbud af ambulanceberedskab på Bornholm vil dog som hidtil omfatte al liggende patientbefordring for at opnå tilstrækkelig aktivitet for det samlede antal beredskaber.

Der udarbejdes som ved udbuddet af de nuværende kontrakter kontrolbud for vurdering af, om tilbuddene er prismæssigt rimelige og fordelagtige. Er det ikke tilfældet vil regionen kunne hjemtage opgaven helt eller delvist.

Rammer for udbud af ambulanceberedskab

Administrationen planlægger detaljerede rammer for udbuddet med udgangspunkt i følgende udbudsretlige principper:

- 1 Der gennemføres offentligt udbud.
- 1 Kontraktperioden anbefales, som den nuværende, at være seks år med mulighed for forlængelse af hensyn til afskrivningsmuligheder, investeringer mv.
- 1 Tildelingen af kontrakt efter udbud sker på basis af det økonomisk mest fordelagtige tilbud med udgangspunkt i en samlet vurdering af pris samt en række kvalitative faktorer, som skal fastsættes nærmere.

Konkurrencesituationen og kontrolbud

Ved udbudsrunderen i 2008 blev der udarbejdet kontrolbud, der viste sig billigst i 5 af 10 delaftaler (dækkende 75 % af antallet af ambulancer).

I dag er markedet for ambulancedrift i Danmark fortsat præget af én stor privat leverandør, Falck A/S. Herudover er der tre kommunale brandvæsener (Frederiksberg Brandvæsen, Københavns Brandvæsen og Roskilde Brandvæsen), som er begrænset til at drive ambulanceberedskab i egen kommune og eventuelt tilgrænsende områder. Herudover findes to små private leverandører - Responce A/S og Samsø Redningskorps.

Administrationen vurderer, at der på grund af den stærkt begrænsede konkurrence er risiko for, at regionen ikke får tilbudspriser, der ligger på et niveau med, hvad der kunne forventes i en velfungerende konkurrencesituation.

For at sikre konkurrenceudsættelse af priserne anbefaler administrationen derfor, at der udarbejdes et eksternt, uafhængigt kontrolbud.

Kontrolbuddet udarbejdes som et egentligt bud, som er direkte sammenligneligt med de bud, der afgives.

Punkt nr. 19 - Henvendelse fra regionsrådsmedlem Henrik Thorup (O) vedrørende beslutning om rammer for fornyelsen af kontrakter om ambulanceberedskab

Bilag 1 - Side 4 af 6

Udbudsgørernes tid herom forventes at medvirke til en skærpelse af konkurrencesituationen.

Kontrolbuddet skal vise om de indkomne tilbud er fordelagtige og ligger i et prismæssigt rimeligt leje. Er det ikke tilfældet - eller kommer der ikke bud på alle delaftaler - kan regionen hjemtage opgaven helt eller delvist. Der planlægges derfor samtidig for en eventuel hjemtagelse af opgaven i egen driftsorganisation. Det forudsætter en implementeringsperiode med tilstrækkelig tid til, at regionen - eller en ny leverandør på markedet - kan etablere egen driftsorganisation. Det er baggrunden for forslaget om forlængelse af kontrakterne med syv måneder. Beslutningen om eventuel hel eller delvis hjemtagelse af opgaven træffes som led i evalueringen af tilbud og leverandørvalg.

Delområder

Den nuværende opdeling i 10 delområder blev fastlagt i forbindelse med udbuddet i 2008 og var planlagt ud fra den daværende hospitalsstruktur. Fremadrettet fastlægges delområderne ud fra historisk aktivitet og driftsdata fra AMK-Vagtcentralen samt under hensyntagen til udbudsretlige principper – herunder hensynet til at sikre et volumen, der kan gøre det økonomisk muligt for nye aktører at indtræde på markedet set i forhold til afskrivningsperiode for investeringer m.v. Skal det være muligt for nye leverandører at træde på markedet må delaftalerne have et vist volumen og kontrakten en vis løbetid. Inddelingen er derfor baseret på følgende parametre, som sikrer et tilstrækkeligt antal beredskaber til at etablere en rentabel og robust forretning i alle delområder:

- 1 Befolkningstæthed/geografisk spredning og derved forskelle i køreafstande og samlet tid til opgaveløsning,
- 1 Aktivitetsniveau, dvs. hvor mange opgaver, der genereres i de enkelte områder,
- 1 Markedsmæssige hensyn som bidrag til sikring af konkurrencen generelt og i de enkelte delområder.

Med udgangspunkt i beregninger på baggrund af ovenstående foreslås det derfor, at regionen inddeles i fem delaftaler for ambulanceberedskab, hvor Bornholm indgår i én af disse. Fem delaftaler vil sikre et forretningsmæssigt grundlag baseret på seks til tolv beredskaber.

For at sikre konkurrence fremadrettet på markedet, som er præget af relativt høje adgangsbarrierer, foreslås det, at en enkelt leverandør højst kan varetage ambulancedriften i tre af de fem delområder - svarende til en begrænsning af samme karakter som var gældende ved sidste udbud.

Kvalitet og udvikling

I den kommende kontraktperiode vil der som i den indeværende skulle gennemføres tiltag, som er målrettet kvalitet og udvikling. Det gælder fx et smidigt og velfungerende samarbejde mellem regionens hospitaler og den øvrige præhospitale indsats, herunder ambulanceberedskabet og regionens kommende enstrengede og visiterede akutsystem.

Derudover skal udbudsmaterialet udformes, så der er fokus på ensartet høj kvalitet uanset leverandør, det gælder fx personalets efteruddannelse, tilsyn med medicindepoter, sundhedsfaglige retningslinjer for behandling af patienter, kvalitetskontrol af patientbehandlingen mv.

Dimensionering af ambulanceberedskab

Den rette sundhedsfaglige hjælp til rette tid sikres ved visitation og disponering på AMK-Vagtcentralen, som er en del af regionens præhospitale virksomhed. Det videre arbejde med udbudsmaterialet baseres på en dimensionering svarende til det nuværende antal ambulanceberedskaber og paramedicinere.

Eventuel regulering af antal beredskaber vil kunne ske i henhold til optioner i kontrakterne. Det kan ske såvel ved kontraktindgåelse, som under hele kontraktperioden. De forventede responstider og serviceniveauet vil være på niveau med det aktuelle, som er kendt fra den løbende rapportering. Eventuelle ønsker til ændringer i serviceniveau kan administreres ud fra optionerne.

Liggende patientbefordring (sygetransport) - rammer for udbud

Offentligt udbud af liggende patientbefordring (sygetransport) gennemføres adskilt fra udbud af ambulanceberedskab i lighed med forrige udbudsrunde. Kontrakterne på liggende patientbefordring (sygetransport) forlænges derfor med ét år. En tidsmæssig adskillelse fra ambulanceberedskab sikrer en mere hensigtsmæssig implementeringsperiode og driftsstart samt vil endvidere give mulig synergi for

Punkt nr. 19 - Henvendelse fra regionsrådsmedlem Henrik Thorup (O) vedrørende beslutning om rammer for fornyelsen af kontrakter om ambulanceberedskab

Bilag 1 - Side -5 af 6

leverandører, som inddeles kontrakt på ambulancetjeneste. Dette vil kunne afspejle sig i prisen på deres eventuelle bud på liggende patientbefordring.

Udbuddet opdeles som hidtil i fire delaftaler under hensyn til samme kriterier som ved ambulanceudbud. Som for ambulanceudbuddets vedkommende udarbejdes der et eksternt kontrolbud.

Det eksisterende serviceniveau fastholdes. Eventuelle ønsker til ændringer i serviceniveau kan administreres ud fra optioner i kontrakterne.

Den videre proces

Administrationen igangsætter efter regionsrådets beslutning det konkrete arbejde, herunder udarbejdelse af en detaljeret kravspecifikation samt øvrigt udbudsmateriale.

Udbuddet af ambulanceberedskab iværksættes i 1. kvartal 2014. Der forventes herefter at være frist for afgivelse af tilbud i 2. kvartal 2014. Indstilling og beslutning om valg af leverandør og eventuel hjemtagelse vil efterfølgende blive forelagt for forretningsudvalget og regionsrådet.

Forretningsudvalget og regionsrådet vil, når resultatet af udbuddet af liggende patientbefordring (sygetransport) foreligger, tilsvarende få forelagt indstilling om valg af leverandør og/eller hel eller delvis hjemtagelse af opgaven.

Som led i processen med kontrolbud og planlægning af eventuel etablering af egen driftsorganisation ved en hel eller delvis hjemtagelse skal der sikres mulighed for, at indkøb af køretøjer mv. kan ske under overholdelse af udbudsreglerne. Der vil derfor i løbet af 2014, som led i en udbudt rammeaftale der løbende giver mulighed for indkøb af køretøjer til eksisterende opgaver som fx psykiatrisk akutberedskab, akutlægebilerne mv., også blive indarbejdet mulighed for, at der kan indkøbes ambulancer, hvis kontrolbuddet fører til, at regionen selv skal drive ambulanceberedskab.

KOMMUNIKATION

Der vil blive udarbejdet pressemeddelelse i forlængelse af behandlingen i regionsrådet. Herudover planlægges der en løbende presseindsats under hele forløbet.

ØKONOMISKE KONSEKVENSER

Den forventede økonomiske ramme for konsulentbistand (juridisk bistand og gennemførelse af kontrolbud) anslås til 1,5 mio. kr., som finansieres af overført mindre-forbrug fra 2012/2013.

DIREKTØRGODKENDELSE

Hjalte Aaberg / Svend Hartling

SAGEN AFGØRES AF

Regionsrådet.

FORRETNINGSUDVALGETS BESLUTNING

Anbefales.

C (1), O (2) og Charlotte Fischer (B) meddelte, at de vil tilkendegive deres stilling til sagen ved regionsrådets behandling.

C (1), O (2) og V (2) ønsker at sagen udsættes til behandling på det første møde efter regionsrådsvalget.

Hans Toft (C) deltog ikke i sagens behandling.

REGIONSRÅDETS BESLUTNING

Der var omdelt tre notater af 25. oktober 2013 om hhv. Status for regionernes udbud af drift af ambulanceberedskab og liggende sygetransport og konkurrencesituation, Overordnet tidsplan for fornyelse af kontrakter for ambulanceberedskab og Tidsplan for ambulanceudbud.

Regionsrådets formand satte forslaget fra De konservative, Dansk Folkeparti og Venstre om udsættelse af sagens behandling til efter afholdelse af regionsrådsvalget under afstemning.

Punkt nr. 19 - Henvendelse fra regionsrådsmedlem Henrik Thorup (O) vedrørende beslutning om rammer for fornyelsen af kontrakter om ambulanceberedskab

Bilag 1 - Side -6 af 6

For stemte: C (6), O (3) V (5), Peter Kay Mortensen (A) og Charlotte Fischer (B), i alt 16.
Imod stemte: A (11), B (2), F (7), Ø (1), Andreas Røpke (ufp), Karin Helweg-Larsen (ufp), i alt 23.
Undlod at stemme: 0.
I alt 39.

Forslaget fra De konservative, Dansk Folkeparti og Venstre var herefter forkastet.

Regionsrådets formand satte herefter forretningsudvalgets indstilling under afstemning.

For stemte: A (11), B (2), F (7), Ø (1), Andreas Røpke (ufp), Karin Helweg-Larsen (ufp), i alt 23.
Imod stemte: C (6), O (3), V (5), Peter Kay Mortensen (A) og Charlotte Fischer (B), i alt 16.
Undlod at stemme: 0.
I alt 39.

Forretningsudvalgets indstilling var herefter tiltrådt.

Peter Kay Mortensen (A) ønskede følgende tilført protokollen:

”Undertegnede stemmer imod beslutningen. I administrationens indstilling lægges der op til, at de nuværende delaftaler ændres fra 10 til 5. Alene den ændring vil efter min opfattelse indskrænke antallet af leverandører og på den måde indskrænke konkurrencen. I samme indstilling begrænser man leverandører yderligere, således at de højst kan varetage drift i 3 af de 5 områder. En sådan beslutning bør ikke være et fastlagt vilkår før udbuddet, men oplyses i materialet som en ret til at beslutte en sådan betingelse, når man har evalueret de indkomne tilbud. Det skal ikke være nogen hemmelighed, at jeg er bekymret for, om vi på de oplyste vilkår kommer til at betale for meget for ambulanceberedskaberne med den foreslåede model. Jeg er også bekymret for eksempelvis Københavns- og Frederiksberg Brandvæsens muligheder, som jo i forvejen er begrænset af geografien.”

Karin Dubin (A), Flemming Pless (A), Lene Kaspersen (C), Kenneth Kristensen Berth (O), Knud Andersen (V), Bent Larsen (V), Michael Lange (V) og John Köhler (V) deltog ikke i sagens behandling.

JOURNALNUMMER

13001186

BILAGSFORTEGNELSE

1. Notat af 25. oktober 2013 Status for regionernes udbud af ambulancekørsel
2. Notat af 25. oktober 2013 Overordnet tidsplan for fornyelse af kontrakter for ambulanceberedskab
3. Notat af 25. oktober 2013 Tidsplan for ambulanceudbud

Kongens Vænge 2
3400 Hillerød

NOTAT

Telefon 38 66 50 00
Direkte 3866 5024
Web www.regionh.dk

CVR/SE-nr: 29 19 06 23

Dato: 10. marts 2014

Forslag til behandling under punkt 19 på Regionsrådets møde 11. marts: Rammer for fornyelse af kontrakter om ambulanceberedskab.

Stillet af Socialdemokratiet, Enhedslisten, Radikale Venstre og SF.

Det foreslås,

1. **at** ambulancedriften udbydes i 6 delaftaler,
2. **at** én leverandør højst kan varetage ambulancedrift i 4 af 6 delaftaler,
3. **at** liggende persontransport udbydes i 4 delaftaler,
4. **at** regionen afgiver et kontrolbud for såvel ambulancedrift som liggende persontransport (d.v.s. liggende sygetransport), og
5. **at** udbudsmaterialet sendes i høring i april måned.

Aftale mellem de 4 partier vedlægges i kopi til orientering.

Bemærkninger:

Administrationen kan vedrørende det stillede forslag yderligere oplyse følgende:

I forbindelse med den hidtidige forberedelse af udbuddet har der efter råd fra regionens eksterne juridiske konsulent, kammeradvokaten, været gennemført en høring af markedet ved en såkaldt teknisk dialog med individuelle møder med enslydende dagsorden med alle interesserede leverandører. Der er efter udbudsreglerne mulighed for også at foretage en supplerende skriftlig, offentlig høring af udbudsmaterialet med henblik på at få yderligere input fra potentielle tilbudsgivere. Udbudsmateriale vedrørende ambulanceberedskab vil kunne sendes i høring i april måned, mens udbudsmaterialet vedr. liggende sygetransport først kan være klar til udsendelse i høring i august måned.

Såfremt regionsrådet vedtager forslaget indebærer det derfor følgende konsekvenser for bl.a. tidsplanen:

**Punkt nr. 19 - Henvendelse fra regionsrådsmedlem Henrik Thorup (O) vedrørende beslutning om rammer for fornyelsen af kontrakter om ambulanceberedskab
Bilag 2 - Side -2 af 3**

1. **Ultimo Marts:** endelig høringsversion af udbudsmateriale vedr. ambulanceberedskab godkendes af den administrative styregruppe efter ekstern juridisk rådgivning (kammeradvokaten)
2. **April:** høringsperiode for udkast til udbudsmateriale for ambulanceberedskab
3. **Maj:** administrativ behandling af indkomne hørings svar
4. **Juni:** regionsrådets behandling af hørings svar vedr. udbud af ambulanceberedskab og tildelingskriterier for udbuddet
5. **Juli – september:** udbud gennemføres for ambulanceberedskab
6. **August - september:** høringsperiode for udkast til udbudsmateriale for liggende sygetransport
7. **Oktober – november:** tilbudsvurdering for udbud af ambulanceberedskab
8. **November:** regionsrådets behandling af hørings svar vedr. udbud af liggende sygetransport
9. **December:** regionsrådets behandling af sag vedr. leverandørvalg for ambulanceudbud –
10. **December – februar:** udbud gennemføres for liggende sygetransport
11. **April 2015:** regionsrådets behandling af sag vedr. leverandørvalg for liggende sygetransport

Såfremt forslaget fra de fire partier vedtages vil det endvidere indebære, at sag 22 på regionsrådets dagsorden for mødet den 11. marts 2014 om tildelingskriterier udgår af dagsordenen, idet indstilling om valg af tildelingskriterier for ambulanceberedskab forelægges sammen med vurdering af hørings svar vedr. udbudsmaterialet på regionsrådets møde i juni.

Da udbudsprocessen forskydes tidsmæssigt vil en vedtagelse af forslaget tillige indebære, at optionen vedrørende forlængelse af de nuværende kontrakter må udnyttes fuldt ud, således at kontrakterne administrativt forlænges indtil udgangen af januar 2016.

5-3-14

Aftale om udbud af ambulancedrift og liggende persontransport i Region Hovedstaden

Mellem Socialdemokratiet, Enhedslisten, Radikale Venstre og SF

Parterne er enige om at stemme for, med henblik på at fremme konkurrencen på kvalitet, pris og leveringssikkerhed

- at udbudsmaterialet sendes i høring i april måned 2014
- at der gennemføres udbud af ambulancedrift i Region Hovedstaden i seks delaftaler,
- at en leverandør højst kan varetage ambulancedrift i højst fire af seks delaftaler,
- at der gennemføres udbud af liggende persontransport i fire delaftaler,
- at regionen afgiver et kontrolbud for såvel ambulancedrift og liggende persontransport

Punkt nr. 19 - Henvendelse fra regionsrådsmedlem Henrik Thorup (O) vedrørende beslutning om rammer for fornyelsen af kontrakter om ambulanceberedskab
Bilag 2 - Side -3 af 3

Parterne er samtidig enige om, at hjemtagning af ambulancedrift overvejes, hvis kontrolbuddet er det økonomisk mest fordelagtige i forhold til tildelingskriterierne.

Sopie Høstrop Andersen

Susanne Langer

[Signature]

Jørn Müller

Dato: 05-03-2014

Myndigheder: Alle borgere kan være trygge ved at ringe 112

Rigspolitiet, Københavns Brandvæsen, Region Hovedstadens Akutberedskab og Vestegnens Politi har fokus på at sikre, at alle borgere har lige adgang til akuthjælp. Det gælder også hjemløse og andre udsatte borgere.

Hjemløse kan som alle andre borgere føle sig trygge ved at ringe 112. Det blev i dag gjort klart, da Rigspolitiet, Københavns Brandvæsen, Region Hovedstadens Akutberedskab og Vestegnens Politi mødtes med repræsentanter for de hjemløses organisationer og væresteder.

De tre instanser, som alle modtager og behandler opkald på Alarm 112, havde taget initiativ til mødet på baggrund af, at der den seneste tid er sået tvivl om, hvorvidt hjemløse behandles på lige fod med alle andre borgere i alarm- og akutberedskabet.

”Hjemløse er en samfundsgruppe, som kræver særlig opmærksomhed. Når en hjemløs f.eks. har brug for en ambulance er det ofte meget alvorligt. Vi er derfor rigtig glade for, at vi nu indleder et tæt samarbejde med de ansvarlige myndigheder”, siger Ole Skou fra SAND, de hjemløses landsorganisation.

Myndighederne vil blandt andet ud og besøge væresteder og herberger, og omvendt vil de hjemløses organisationer blive inviteret med til uddannelsesdage for alarm- og vagtpersonalet.

”Vi er glade for at mødet kom i stand og er fortrøstningsfulde ved, at opmærksomheden omkring hjemløse nu skærpes”, siger Michael Espensen, daglig leder på værestedet GivDinHånd.

Fokus på kontakten til udsatte og svage borgere

I alarm- og akutberedskabet er kontakten til udsatte og svage borgere, herunder hjemløse, en væsentlig del af arbejdet. Det har myndighederne allerede fokus på. Men Københavns Brandvæsen, som betjener alarmcentralen i hovedstadsregionen, går nu et skridt videre og vil indhente erfaringer fra de hjemløses organisationer, der kan bruges i videreuddannelsen af alarmoperatører.

”Vores alarmoperatører har stor erfaring i at betjene alarmopkald og er også vant til at tale med udsatte borgere. Men det er klart, at vi løbende har fokus på, om der er noget vi kan gøre bedre. Sammen med de hjemløses organisationer vil vi derfor se på, om der er noget, vi skal være endnu mere opmærksomme på i forhold til alarmopkald, der involverer hjemløse”, siger Peter Westh, operationschef i Københavns Brandvæsen.

Der er nu indledt en god dialog med de hjemløses organisationer, da det for myndighederne handler om, at alle borgere skal have tillid til alarm- og akutberedskabet.

”Når regionens ambulancer sendes til borgere med sygdom sker det alene ud fra en sundhedsfaglig vurdering af det akutte behov. Vi sætter også fokus på socialt udsatte og har allerede iværksat et forskningsprojekt alene med det formål at undersøge social ulighed i adgang til akuthjælp”, siger Freddy Lippert, Direktør i Akutberedskabet.

På mødet i dag blev alle mødedeltagerne enige om at mødes igen om et halvt år for at evaluere på, om de hjemløses oplevelse af ligebehandling ved 112-opkald er blevet bedre.

FAKTA

Det sker når du spørger efter en ambulance på Alarm 1-1-2 i hovedstadsregionen:

1) En borger ringer 112

2) Alarmcentralen tager telefonen

I Danmark er der tre alarmcentraler: 112-opkald fra hovedstadsregionen besvares af alarmcentralen i København, som bemandes af Københavns Brandvæsen. Landets to øvrige alarmcentraler, som bemandes af politiet, ligger i henholdsvis Aarhus og Slagelse. Alarmcentralerne i Aarhus og Slagelse besvarer kald fra resten af landet, samt overløb fra alarmcentralen i København.

Alarmcentralen i København modtog i 2013 ca. 455.000 alarmopkald.

3) Alarmcentralen vurderer opkaldet

Det er alarmcentralens opgave at stedfæste adressen for alle opkald og vurdere, om det vedrører politi, brand eller sygdom eller tilskadekomst. Hvis det sidstnævnte er tilfældet, sender Alarmcentralen opkaldet videre til det sundhedsfaglige personale i Region Hovedstadens akutberedskab.

4) Borgeren får beskeden: Jeg stiller dig videre til en sundhedsfaglig person og politiets alarmcentraler indkobler en sundhedsperson i samtalen

I Region Hovedstadens akutberedskab kommer borgeren til at tale med sundhedsfagligt personale. Her vil man via spørgsmål fra en spørgemanual afklare, hvilken assistance der er behov for og hvor meget det haster.

5) Region Hovedstadens Akutberedskab anviser et tilbud

Akutberedskabet i Region Hovedstaden sender ambulancer eller lægebiler af sted, hvis det sundhedsfaglige personale vurderer, at der er behov for akut hjælp. Alternativt vil personalet alt efter situationens alvor henvise borgeren til én af regionens akutmodtagelser- eller akutklinikker, til hjemmebesøg ved læge, henvise til egen læge eller de kan rådgive borgeren om hjælp til selvhjælp.

I forhold til akut ambulanceassistance skelner akutberedskabet i Region Hovedstaden mellem ambulancer med udrykning (kørsel A), som sendes til livs- eller førlighedstruende patienter, og ambulancer uden udrykning (kørsel B), som sendes til akutte opgaver, hvor der dog ikke umiddelbart er risiko for liv eller førlighed.

Region Hovedstadens Akutberedskab sender årligt ca. 120.000 ambulancer ud på akutte ture.

Kontaktoplysninger:

**Punkt nr. 20 - Henvendelse fra Lene Kaspersen (C) om ambulancedækning
Bilag 1 - Side -3 af 3**

Region Hovedstadens Akutberedskab

- Forskningsprojekt: Thea Palsgaard Møller Tlf. 51903247
- Sundhedsfaglige spørgsmål: Sille Arildsen Tlf. 24235979

Københavns Brandvæsen: Vagthavende operationschef, tlf. 24 29 75 03