

Region Hovedstaden

HJÆLP OG STØTTE til forskning og innovation i Region Hovedstaden



2019

HJÆLP OG STØTTE til forskning og innovation i Region Hovedstaden

Velkommen til oversigten over de støttefunktioner til forskning og innovation, som er etableret for at understøtte Region Hovedstadens forskere, innovatører og eksterne samarbejdspartnere.

For at skabe optimale betingelser for de ca. 3.700 aktive forskere og innovatører, der hvert år arbejder med forskning og innovation i Region Hovedstaden, tilbydes en række støttefunktioner, som kan hjælpe dig med at forme forsknings- og innovationsprojekter og sikre, at lovmæssige krav overholdes. De lovmæssige krav afhænger af det enkelte projekt og det er vigtigt for dig at være klar over, at du som forsker eller projektleder har ansvaret for at indhente alle relevante tilladelser.

Støttefunktioner for medarbejdere i Region H

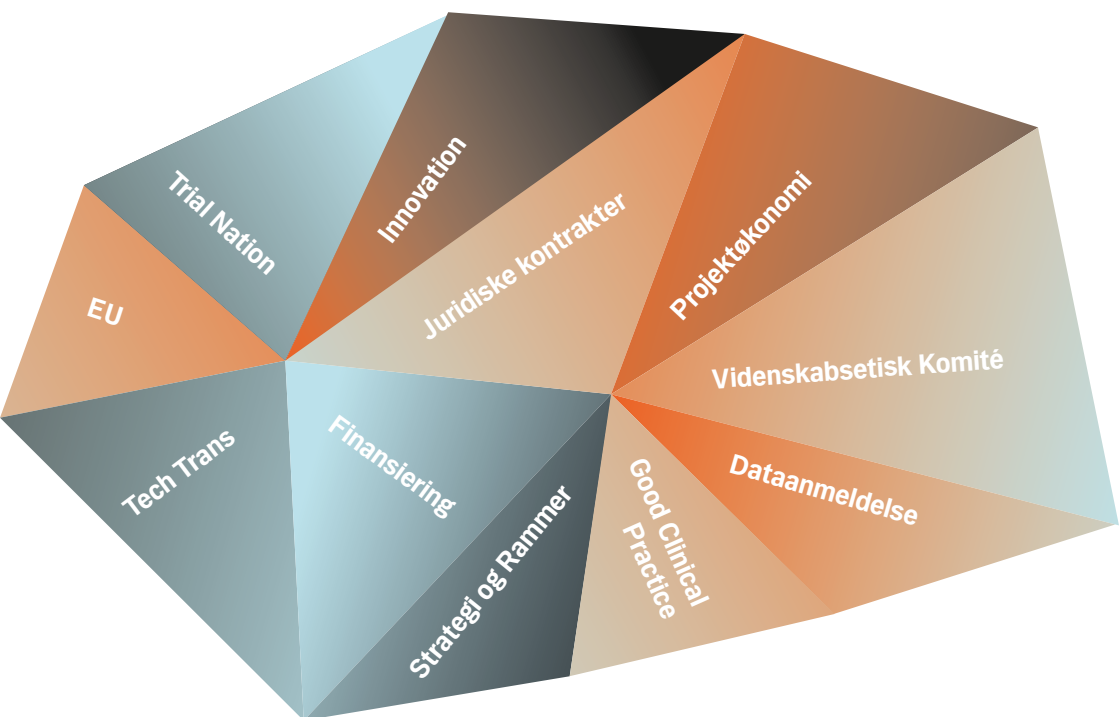
Som ansat i Region Hovedstaden kan du blandt andet få hjælp til fondsansøgninger, juridiske kontrakter og data- og etiske anmeldelser. Nogle af disse funktioner er nødvendige og obligatoriske. Andre er et tilbud om ekstra hjælp og overblik, så du kan fokusere så meget som muligt på dine kerneopgaver.

De fleste støttefunktioner i denne folder er samlet i Enhed for Sundhedsforskning & Innovation i Region Hovedstadens Center for Regional Udvikling (CRU), mens enkelte er lokaliseret andre steder og er dele af samarbejder med andre.

Alle støttefunktioner er beskrevet yderligere på regionens forsknings- og innovationshjemmeside.

Støttefunktioner for eksterne partnere i forsknings- og innovationssamarbejder

Som ekstern part kan I også finde relevant viden i denne folder, hvis I som medico- eller lægemiddelvirksomhed, kommune eller vidensinstitution ønsker at samarbejde med Region Hovedstaden om udvikling og test af nye behandlinger, sundhedsløsninger eller medicoteknisk udstyr. Læs eksempelvis om Trial Nation i denne folder, som er den samlede, nationale indgang til kliniske forsøg.



Finansiering af forsknings- og innovationsprojekter

Som forsker og medarbejder i Region Hovedstaden kan du få hjælp til ekstern finansiering af forsknings- og innovationsprojekter. Du kan få sparring fra idé over projektudvikling til finansieringsmatch og frem til bevilling. Dette gælder, hvad enten du søger finansiering fra danske eller internationale fonde.

Når du har et konkret forskningsprojekt eller en idé til et, kan du henvende dig til Finansieringsteamet, som gerne arrangerer et møde individuelt eller for en gruppe af forskere. Finansieringsteamet har desuden et tæt samarbejde med Greater Copenhagen EU Office, som også er beskrevet i denne folder.

Finansieringsteamet hjælper med:

- Langsigtet finansieringsplanlægning, så du (forhåbentlig) undgår at stå uden finansieringsmidler
- Konkret kommentering af ansøgning, med forslag til forbedringer og andre ændringer
- At identificere opslag, der er interessante for din forskningsgruppe
- Sparring om konsortiesammensætning
- Udarbejdelse af budgetter
- Indsigt i politiske dagsordner hos nationale og internationale fonde

Vi anbefaler, at du inddrager os så tidlig som muligt i processen, så vi kan hjælpe dig bedst muligt.

Kontakt:

Finansiering

E-mail:

cru-finansiering@regionh.dk



DeMaRe:

Professor og speciallæge i pædiatri på Afdeling for Vækst og Reproduktion, Rigshospitalet, Katharina Main.

Jeg ville ønske, jeg havde haft **Finansieringsteamet** med i hele ansøgningsprocessen.

Enheden kender de store fonde og ved, hvad der er vigtigt for dem. Finansieringsteamet kan også vurdere, om man overhovedet har en chance og sikre, at man fokuserer på det rigtige. Jeg har før søgt Innovationsfonden, men kom ikke i betragtning. I dag kan jeg jo se hvorfor.

Projektøkonomi og afrapportering

Hos Finansieringsteamets projektøkonomi-afdeling kan du få administrativ support til store komplekse forsknings- og innovationsprojekter fra budgetlægning til afrapportering. Vi hjælper med at få overblik over procedurer og de praktiske ting, du skal være opmærksom på i forbindelse med projektstyring og økonomi på forsknings- og innovationsprojekter.

Når du/I har fået finansieringsaftalen på plads er det en god idé at holde et opstartsmøde med Projektøkonomiteamet for at komme godt fra start med de ikke-forskningsfaglige dele af projektet, især med hensyn til økonomi.

Teamet i Projektøkonomi hjælper blandt andet med:

- Oprettelse af projektkonto i regionens økonomisystem, samt betalingsplan og projekttransaktioner
- Rådgivning om, hvad der er tilskudsberettiget i dit projekt
- Projektstyring
- Rådgivning om, hvordan du timeregistrerer
- At sikre, at tidsfrister for den økonomiske afrapportering overholdes
- Perioderegnskab og slutregnskab
- Legalitetskontrol og audit

Kontakt:

Finansiering, Projektøkonomi

E-mail: postaward.center-for-regional-udvikling@regionh.dk

Good Clinical Practice

Good Clinical Practice (GCP) er en international etisk og videnskabelig kvalitetsstandard for udførelsen af kliniske lægemiddelforsøg, der involverer mennesker. GCP omfatter alle aspekter af et klinisk lægemiddelforsøg, dvs. fra forsøget planlægges og gennemføres til forsøgsresultaterne rapporteres.

GCP og monitorering af lægemiddelforsøg (også forsøg med godkendte lægemidler) og forsøg med medicinsk udstyr er lovpligtigt i Danmark. Overholdelse af GCP skal sikre, at forsøgspersonens rettigheder, sikkerhed og velbefindende tilgodeses, samt at de indsamlede data er valide, komplette og veldokumenterede.

GCP-enhedens formål at hjælpe non-kommercielle forskere med at overholde GCP og dansk lovgivning. GCP-enheden er ikke en myndighed, men en offentlig samarbejdspartner, som vejleder forskeren i at tilrettelægge og gennemføre et forsøg.

GCP-enheden bidrager med følgende:

- Udførelse af den lovpligtige monitorering før, under og efter forsøget
- Gennemgang af forsøgsprotokol, deltagerinformation og samtykke/fuldmagtserklæring inden disse sendes til myndighederne, således at de lever op til GCP
- GCP-kursus

GCP-enheden vil meget gerne involveres tidligt i forløbet, gerne allerede når protokollen er under udarbejdelse. Dette er for at lette sagsbehandlingen hos Lægemiddelstyrelsen, Den Videnskabetiske Komité og Datatilsynet, samt gøre forsøget nemmere at håndtere undervejs.

Kontakt:

Københavns Universitetshospitals GCP-enhed

<http://www.gcp-enhed.dk>

Telefon: 38 63 56 20

E-mail: gcp-enheden.bispebjerg-frederiksberg-hospitaler@regionh.dk

Jura og kontrakter

Hvis du indgår i et forsknings- eller innovationsprojekt med eksterne samarbejdspartnere, er det et krav at Region Hovedstadens jurister involveres inden projektstart. Juristerne sikrer, at du som forsker eller projektleder får de bedste vilkår for samarbejde med eksterne partnere og Jura og Kontrakter gennemgår, kvalitetssikrer og godkender alle aftaler og kontrakter om forskningssamarbejde. Sådan sikres du de bedste muligheder for blandt andet publiceringsret, hemmeligholdelse og samarbejdsvilkår.

Når du skal lave en ny kontrakt med en ekstern samarbejdspartner, sender du en mail med alle bilag og relevante informationer samt evt. kontraktudkast til Jura og Kontrakter. Jo tidligere du kontakter Jura og Kontrakter med oplysninger om et kommende projekt, desto bedre muligheder har vi for at sikre dig de bedste forhold, og at forhandlingerne foregår med Region Hovedstadens retningslinjer som omdrejningspunkt.

Jura og Kontrakter sørger for juridisk bistand til udarbejdelse og gennemgang af kontrakter, eksempelvis i forhold til følgende aftaletyper:

Aftaler om kliniske lægemiddelforsøg (CTA)

- Hemmeligholdesaftaler (NDA/CDA)
- Samarbejdsaftaler (herunder OPI)
- Material Transfer Agreements (MTA)
- Investigator-initierede studier (IIS)
- Aftaler om ph.d.-stipendiater og professorater
- EU-aftaler

Der kan i perioder være en længere sagsbehandlingstid end normalt hos Jura og Kontrakter. Hvis der er behov for, at din sag prioriteres, kan du oplyse os, hvilken dato projektet skal starte op, og i så fald vil sagen blive prioriteret efter opstartsdato.

Kontakt:

Jura og Kontrakter

E-mail: stb-kontrakter@regionh.dk

Tech Trans og anmeldelse af opfindelser

Hvis du har gjort en opfindelse, kan du få rådgivning om kommercialisering og det videre forløb. Som ansat hos Region Hovedstaden er du omfattet af loven om opfindelser ved offentlige forskningsinstitutioner. Københavns Universitet varetager kommercialisering af opfindelser fra regionens medarbejdere, herunder forskere, og du skal derfor anmelde dine idéer og opfindelser til Tech Trans-kontoret på Københavns Universitet.

Når du har anmeldt en opfindelse, vurderer Tech Trans-kontoret, i dialog med dig som opfinder, om idéen kan udnyttes kommercielt og rådgiver dig om det efterfølgende kommercialiseringsforløb. Formålet er at sikre, at opfindelser gjort ved både Region Hovedstadens hospitaler og virksomheder samt Københavns Universitet bedst muligt kan komme samfundet til gode.

Tech Trans-kontoret sørger for:

- Vurdering af forskningsresultaters/opfindelsers kommercielle potentiale
- Vurdering af, om en konkret opfindelse kan patenteres og i så fald ikke må offentliggøres, før en patentansøgning er indleveret
- Rådgivning af Region Hovedstadens medarbejdere i processen vedrørende patentansøgning og kommercialisering af forskningsresultater

Det er meget vigtigt, at du anmelder en potentiel opfindelse så hurtigt som muligt. Tech Trans-kontoret har en lovbestemt sagsbehandlingstid på maksimalt to måneder for evaluering af en opfindelse, men kan ofte gøre det hurtigere. Det er vigtigt at du tager eventuelle ønsker om publicering med i dine planer, idet du ikke må publicere forskningsresultatet før indlevering af en patentansøgning.

Kontakt:

Tech Trans-kontoret

Telefon: 35 32 66 03

E-mail: techtrans@adm.ku.dk

Innovation og Ny Teknologi

Innovation og Ny Teknologi understøtter udvikling af innovative løsninger i Region Hovedstaden, især medarbejderreven innovation. Dette sker blandt andet gennem initiativet "Hverdagens Idéer" og idékonkurrencen "Du er genial". Her kan gode idéer fra regionens medarbejdere til nye produkter og processer blive opsamlet og virkeliggjort. Innovation og Ny Teknologi understøtter også dig som medarbejder med hjælp til projektledelse og navigation mellem eksempelvis støttefunktioner, samarbejdspartnere og egen organisation.

Dertil har Innovation og Ny Teknologi særligt fokus på at fremme udvikling og ibrugtagning af kunstig intelligens i regionen. Vi indgår blandt andet Offentlig-Private innovationssamarbejder om kunstig intelligens, som sikrer udvikling af nye sundhedsydelser til gavn for patienterne.

Vi arbejder netværksbaseret med at udbrede viden og erfaringer om innovation og udvikling i sundhedsvæsenet som led i den digitale modning og kompetenceopbygning i regionen. Vi er interesserede i at skabe nye partnerskaber med forskere, klinikere og virksomheder særligt inden for sundhedsteknologi, herunder AI, til gavn for patienterne. Kontakt os for et uforpligtende møde.

Innovation og Ny Teknologis funktion omfatter:

- Rollen som tovholder og bindeled mellem idémagere og støttefunktioner i regionen
- Hjælp til at navigere i regionen som organisation
- Hjælp til at fokusere og stille skarpt på målet for den enkelte innovation

Kontakt:

Innovation og Ny Teknologi

E-mail: innovation.center-for-regional-udvikling@regionh.dk

Trial Nation

Trial Nation er en national forening, der arbejder med fremme af kliniske forsøg med lægemidler og medicinsk udstyr i Danmark. Trial Nation er Én Indgang for virksomheder til kliniske forsøg i Danmark og gør det dermed nemmere og mere attraktivt for både danske og udenlandske virksomheder at foretage kliniske forsøg i Danmark.

Foruden en strømlinet proces for virksomhedssamarbejder om kliniske forsøg bidrager Trial Nation til arbejdet med at sikre gode rammer for klinisk forskning. Samarbejdet mellem virksomheder og klinik sikrer hurtig adgang til ny viden, teknologi og behandling, således at patienter og borgere får den bedst mulige behandling, ikke bare i dag, men også i fremtiden.

Kontakt Trial Nation, hvis du har behov for rådgivning og sparring i forbindelse med kliniske forsøg.

Trial Nation sørger gratis for:

- Facilitering af samarbejde mellem offentlige og private interessenter, herunder stat, regioner, erhvervsliv, universiteter og patientforeninger
- Support til igangværende kliniske forsøg
- Etablering og facilitering af nationale forskningsnetværk, hvor førende eksperter og kliniske afdelinger i hele landet samarbejder i forbindelse med kliniske forsøg, eksempelvis inden for onkologi, hæmatologi, dermatologi, lungemedicin, infektionsmedicin og demens

Sekretariatet står for en nationalt koordineret feasibility-proces med identifikation af relevante investigatoreer med en responstid på maksimalt fem dage.

Kontakt:

Trial Nation – Region Hovedstaden
E-mail: cru-en-indgang@regionh.dk
Trial Nation – Nationalt
E-mail: contact@trialnation.dk



Fluisense: Malene Schrøder, CEO og medstifter i Fluisense.

En i vores netværk fortalte, at Region Hovedstaden havde etableret **Én Indgang**, hvor man kunne få lov at teste sit produkt i et realistisk miljø, så vi tog kontakt. Og derfra gik det bare lynhurtigt. 1-2-3, så havde vores kontaktperson fået fat i de relevante kliniske afdelinger og læger. Det var faktisk ret vildt.

Videnskabsetisk Komité

Før du må gå i gang med et sundhedsvidenskabeligt forskningsprojekt, som indebærer forsøg på mennesker eller menneskeligt biologisk materiale, skal projektet være godkendt af en videnskabsetisk komité. Dette følger af komitéloven, som opstiller en lang række regler, der skal være opfyldt for at sikre, at projekterne foregår videnskabsetisk forsvarligt – for patienternes, deltageres og din skyld.

De fleste projekter skal anmeldes til og godkendes af en komité i den region, hvor du som forsker arbejder. Nogle projekter skal dog anmeldes til National Videnskabsetisk Komité. Du kan læse mere om anmeldelsespligt og hvordan man anmelder på den nationale hjemmeside. Her er også forskellige hjælpemidler, blandt andet forskertjeklister hvor du kan se, hvilke dokumenter, der skal indsendes og hvilke krav der er til indhold af dokumenterne.

Region Hovedstaden har seks videnskabsetiske komitéer, der tager stilling til projekterne. Hver komite har 11 medlemmer hvoraf 5 er aktive inden for sundhedsforskning.

Videnskabsetisk Komité's sekretariat rådgiver og vejleder om:

- Om dit projekt er anmeldelsespligtigt til Videnskabsetisk Komité
- Hvordan du skal anmelde projektet
- Hvad proceduren er efter anmeldelse af projektet
- Om dine ønsker til ændring af et allerede godkendt projekt skal anmeldes som tillægsprotokol
- Gebyr (fra andre end regionens egne virksomheder)

Sekretariatet har en lovpligtig behandlingstid på maksimalt 60 dage ved indsendelse af nye protokoller og 35 dage ved indsendelse af tillægsprotokoller. I perioder kan der dog være ekstraordinært travlt, hvilket kan forlænge sagsbehandlingstiden. Vi vil altid bestræbe os på at behandle din sag hurtigst muligt.

Kontakt:

De Videnskabsetiske Komitéer for Region Hovedstaden
National hjemmeside: www.nvk.dk
Telefon: 38 66 63 95 (mandag-torsdag 8-14, fredag 8-12)
E-mail: vek@regionh.dk

Dataanmeldelse

Datasikkerhed er en vigtig del af mange forsknings- og innovationsprojekter. På denne måde sikres det, at data opbevares og håndteres forsvarligt. Hvis du er dataansvarlig for et projekt og skal lave en dataanmeldelse, skal du henvende dig til regionens Videnscenter for Dataanmeldelser.

Alle projekter og systemer (herunder apps) i Region Hovedstaden, hvor der indsamles og registreres helbredsoplysninger og personhenførbare oplysninger om identificerbare personer (patienter, borgere, personaler), skal anmeldes. Desuden skal alle databehandleraftaler, hvor Region Hovedstaden er dataansvarlig, underskrives af Videnscenter for Dataanmeldelser.

Tilladelsen fra Videnscenter for Dataanmeldelser dækker over, at du må registrere og indsamle data, og er en godkendelse af, at du opbevarer data i overensstemmelse med Persondataloven og Region Hovedstadens retningslinjer.

Videnscenter for Dataanmeldelser sørger for:

- Rådgivning om dataanmeldelser af offentlige forskningsprojekter, inkl. EU-standarder for samarbejde med udenlandske partnere
- Behandling af dataanmeldelser
- Godkendelse af dataanmeldelser på vegne af Datatilsynet

Når du sender en sag ind til Videnscenter for Dataanmeldelser får du svar inden for to uger. Afhængigt af blandt andet sagens kompleksitet ligger den samlede sagsbehandlingstid på mellem en og fem måneder.

Kontakt:

Videnscenter for Dataanmeldelser

Telefon: 35 45 52 11 (mandag-fredag 12-15)

E-mail: videnscenterfordataanmeldelser.rigshospitalet@regionh.dk

EU

Greater Copenhagen EU Office hjælper regioner, kommuner, universiteter og virksomheder i Region Hovedstaden og Region Sjælland med at søge EU-midler, danne netværk og få indflydelse på EU-politik. Fra kontoret i Bruxelles koordineres alle EU-aktiviteter, så regioner, kommuner og universiteter kan være på forkant med EU's dagsordener og projektmuligheder.

Greater Copenhagen EU Office rådgiver og hjælper med udgangspunkt i et konkret forskningsområde, specifikke interesser og aktuelle muligheder i EU. Der arbejdes særligt med tre tematiske fokusområder: Det grønne område, sundhed, og digitale teknologier.

Greater Copenhagen EU Office tilbyder hjælp og rådgivning i forbindelse med:

- Projektudvikling
- Interessevaretagelse
- Netværksopbygning
- Kompetenceudvikling og erfaringsudveksling
- Etablering af samarbejde og partnerskaber
- EU-fundingprogrammer, -ansøgningsmuligheder, -projektudvikling og -dagsorden

Læs mere på www.regionh.dk/cpheuoffice.

Kontakt:

Greater Copenhagen EU Office, Bruxelles
Kontaktet gennem Finansieringsteamet på e-mail:
cru-finansiering@regionh.dk

Strategi og rammer – udvikling af forskningsvilkår

Du kan som medarbejder få indflydelse på den forskningsstrategiske retning i Region Hovedstaden blandt andet gennem **Region Hovedstadens Strategiske Forskningsråd (RHSF)** og **Forum for Forskning, Innovation og Regional Udvikling (FIRU)**.

Via dit lokale forskningsråd kan du spille ind med initiativer, løfte problemstillinger og foreslå forbedringer. Dine input kan derefter komme til drøftelse i RHSF, som sikrer at relevante sager når frem til beslutningstagerne i FIRU. FIRU arbejder på at sikre prioritering, koordinering og implementering på regionalt niveau.

FIRU består udover formandskabet af hospitalernes lokale forskningsansvarlige direktører/vicedirektører samt direktører fra koncerntreene. FIRU mødes syv gange årligt og har ansvar for:

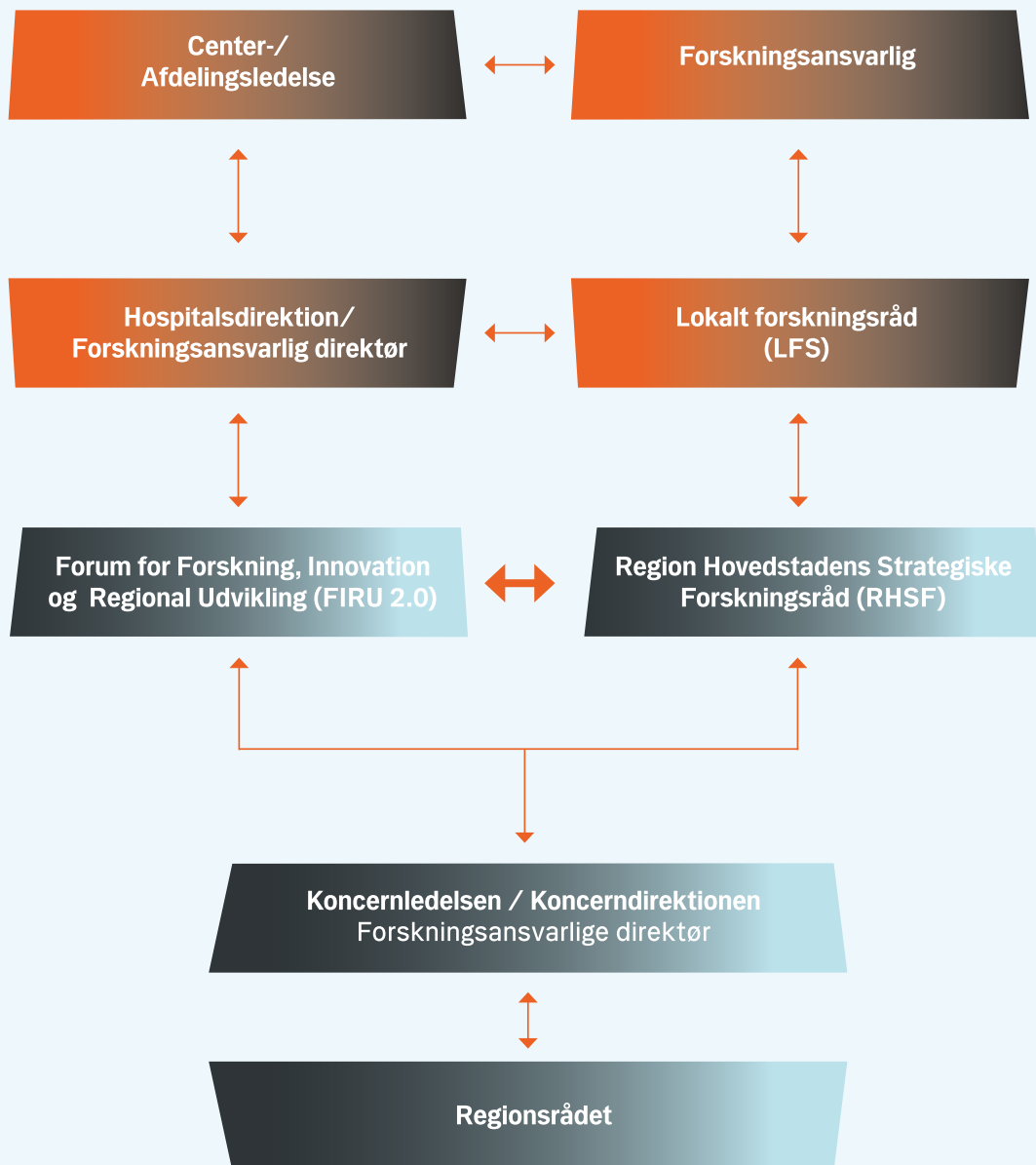
- Løbende at udvikle, følge og prioritere de tværgående forskningsindsatser
- At håndtere organisatoriske barrierer for forskning og innovation
- At beslutte konkrete, forpligtende policies og allokere ressourcer
- Sparring med Greater Copenhagen Health Science Partners (GCHSP) i forhold til udvikling af nye Clinical Academic Groups (CAG's), samt opfølgning og videndeling
- Udvikling og implementering af regionens fælles indsats for styrket innovation og forskning i samspil med øvrige administrative fora

RHSF består hovedsageligt af aktive forskere, der er udpeget af de lokale strategiske forskningsråd. RHSF mødes fire gange årligt og har ansvar for:

- At styrke regionens forskning, herunder rammevilkår for forskning, forskningsprofil og positionering
- At sikre samspil med lokale forskningsprioriteringer gennem koordinering med de lokale forskningsråd
- Rådgivning af FIRU i forhold til den fælles strategiske retning og ambition inden for forskning

FIRU og RHSF udarbejder sammen regionens fireårige forskningsstrategi og årlige handlingsplaner. Formålet er blandt andet at skabe øget samspil mellem klinik, forskning og uddannelse, for eksempel i videreudvikling af støttefunktionerne.

Forskningsstruktur: Udvikling af forsknings- og innovationsrammerne i Region Hovedstaden



**LIVE INCITE:**

Centerdirektør, overlæge, dr.med. Hanne Tønnesen og souschef Rie Raffing fra det kliniske sundhedsfremmecenter WHO-CC på Bispebjerg og Frederiksberg Hospital.

Uden **Jura og Kontrakter** ville vi have haft brug for at købe ekspertise ind udefra. Nogle gange kan vi selv sidde og arbejde med juridiske materialer i timevis, men når jurateamet kommer, kan de på kort tid slå ned på præcis dét, der er vigtigt. Det viser deres professionalisme og siger noget om, hvor godt det er at få andre øjne på de tunge juridiske dokumenter.

**ADCendo:**

Niels Behrendt, sektionsleder på Finsenlaboratoriet.

Uden **Tech Trans** havde vi ikke fået patenteret vores opfindelse. Hvis vi selv skulle have stået for det, havde vi sandsynligvis ikke fået fat i de nødvendige midler i tide. Patenteringsprocessen indgår jo ikke i de almindelige forskningsmidler, men den er en hjørnesten for realiseringen af de muligheder, der ligger i vores opfindelse.



**Region
Hovedstaden**

**Region Hovedstaden
Center for Regional Udvikling**
Kongens Vænge 2
3400 Hillerød

E-mail: regionh@regionh.dk
www.regionh.dk